



جائزة التربية والتعليم للتميز
Education Excellence Award

دليل جائزة التربية و التعليم للتميز

إعداد
اللجنة العلمية

الطبعة الرابعة



جائزة التربية والتعليم للتميز
Education Excellence Award



المقدمة

انطلاقاً من دعم وتشجيع أفضل الممارسات والمبادرات التعليمية الخلاقة داخل المؤسسات التربوية، وفي إطار السعي نحو تطوير دور هذه المؤسسات في إحداث تنمية ونهضة وطنية، وتجسيداً لثقافة الجودة في العمل والتميز في الأداء التربوي، جاء إعلان وزارة التربية والتعليم في المملكة العربية السعودية عن تأسيس جائزة سنوية للتميز التربوي تتوسع عاماً بعد عام لتشمل كافة عناصر المنظومة التربوية والتعليمية.

ويسرنا أن نضع بين يدي الراغبين بالمشاركة بالجائزة والمهتمين بها، هذا الدليل التعريفي لنسلط الضوء على أهم جوانبها وفعاليتها متطوعين أن تكون الجائزة الوسيلة الأهم والأكثر فاعلية في إثراء روح التنافس الإبداعي وتجسيد ثقافة الجودة والتميز في الأداء بين الطلاب والمعلمين والقادة التربويين والمؤسسات التربوية .

والله ولي التوفيق ,,,,,,

تعريف الجائزة

هي منحة تقديرية سنوية تقدمها وزارة التربية والتعليم بالمملكة العربية السعودية تستهدف التكريم اللائق لكل من المعلم المتميز والقائد التربوي المتميز من الجنسين. وكذلك المدارس المتميزة، وذلك تمييزاً لجهودهم وتقديراً لأدائهم الإبداعي ولدفعهم نحو التميز الدائم. ليصبحوا نماذج مجتمعية يُحتذى بها في عصر التميز ومجتمع المعرفة.

فلسفة الجائزة

تنطلق فلسفة الجائزة من أن فكرة التميز في الأداء، وترسيخ ثقافة الإبداع في العمل التربوي، هي نظام حياة، وثقافة تغدو في نفوس المتطلعين منبعاً لتحقيق الإنجازات، وفناً يركز على تعزيز روح التنافس الإيجابي في مجتمع التعلم.

قيم الجائزة

تتضمن الجائزة مجموعة قيم الإنسانية العليا منها:

- المواطنة.
- التنافس الإيجابي.
- العدالة.
- الإنتماء.
- الشفافية.
- احترام النوع الثقافي.
- المسؤولية المهنية.
- تكافؤ الفرص.

الرؤية

الريادة العالمية لجوائز التميز التربوي في عصر المعرفة.

الرسالة

نسعى لتكريم لائق لكل المبدعين المتميزين في الأداء التربوي، للإسهام في تحقيق التنمية المستدامة للمجتمع السعودي.



الهدف العام

تشجيع الممارسات التربوية المتميزة في كافة مؤسسات وزارة التربية والتعليم على مستوى الميدان وإبرازها.

الأهداف الفرعية

- تسعى الجائزة إلى تحقيق عدد من الأهداف الفرعية وهي:
- تشجيع التميز في التعليم العام، وتقدير المعلم والمدير والطالب، والمدرسة المتميزة ومن في حكمهم.
 - نشر ثقافة التميز، والإبداع، والجودة، والالتزام، والإتقان.
 - إبراز دور المعلم والمعلمة وأهميتهما ومكانتهما في المجتمع.
 - إذكاء روح التنافس الشريف مابين التربويين والتربويات لتقييم أفضل ما لديهم من ممارسات .
 - تطوير الممارسات التربوية والإدارية، والإرتقاء بمستوى الأداء.

مصطلحات الجائزة

يقصد بالعبارات والمصطلحات التالية، أينما وردت في هذه اللائحة، المعاني الواردة أمام كل منها فيما يلي، ما لم يقتض سياق النص خلاف ذلك:

المعنى الإجرائي	الكلمة
وزارة التربية والتعليم.	الوزارة
وزير التربية والتعليم.	الوزير
اللائحة التنظيمية لجائزة التربية والتعليم للتميز.	اللائحة
جائزة التربية و التعليم للتميز.	الجائزة/ جائزة التميز
المسئول الأول عن العملية التربوية والتعليمية داخل المدرسة.	المدير

المعنى الإجرائي	الكلمة
من اعتمدت لجان أمانة الجائزة أوراقه للمنافسة على الجائزة.	المُرشّح
وزارة التربية والتعليم أو إدارة التربية والتعليم وفق السياق المرهلي.	الجهة المختصة
تطبيق سلسلة متتالية من معايير الجائزة على المرشّح للوصول إلى حكم نهائي وعادل عليه.	التحكيم
المدارس الابتدائية والمتوسطة والثانوية الحكومية والأهلية (للبنين والبنات).	التعليم العام
المؤسسة التعليمية التربوية التي تعنى ببناء المتعلمين بناء متميزاً. تهدف إلى ترجمة أهداف التعليم إلى سلوكيات وقيم إيجابية، وإعداد المتعلمين فيها لحياة عملية ناجحة مع التركيز على المهارات الحياتية التي تحقق هذه الأهداف عبر وسائط وتقنيات متطورة.	المدرسة
من يقوم بالتدريس في مراحل التعليم العام الحكومية والأهلية، أو الموازي في مدارس المملكة في الداخل أو الخارج . بغض النظر عن مؤهله أو جنسه.	المعلم
من يقوم بممارسة عمل التوجيه والإرشاد الطلابي داخل المدرسة. والمناطق به متابعة المتعلمين سلوكياً وتربوياً ونفسياً، وفق البرامج المعدة لذلك.	المرشد الطلابي
التربوي القادر على الإشراف على المستهدفين. وبناء شخصياتهم. وإكسابهم المهارات والمعارف والقيم والتي تمكنهم من المنافسة والتعامل مع معطيات العصر ومتغيراته في ضوء مجموعة من المعايير المحددة.	المشرف التربوي

كما تدل الكلمات الواردة بصيغة المذكر على ذات المدلول بصيغة المؤنث ويكون العكس صحيحاً. وتدل الكلمات الواردة بصيغة المفرد على ذات المدلول بصيغة الجمع ويكون العكس صحيحاً إلا إذا تطلب النص غير ذلك.



المستهدفون

استهدفت الجائزة في دورتها الرابعة) الإدارة والمدرسة، والمعلم، والمرشد الطلابي والمشرف التربوي في التعليم العام بالمملكة العربية السعودية.

مراحل الترشيح

• المرحلة الأولى:

الترشيح على مستوى المدرسة، (لا تنطبق على المشرف التربوي)

• المرحلة الثانية:

الترشيح على مستوى مكاتب التربية والتعليم.

• المرحلة الثالثة:

الترشيح على مستوى إدارات التعليم.

• المرحلة النهائية:

الترشيح على مستوى المملكة.

فئات الجائزة (الدورة الرابعة)

• الفئة الأولى: المعلم المتميز في قطاع التعليم العام

ويشترط للتقدم للجائزة لفئة المعلمين ما يأتي:

- أن يكون للمرشح سيرة محمودة، وسمعة حسنة.
- أن يكون للمرشح مساهمات فاعلة وملموسة.
- أن يكون المرشح على رأس العمل ويمارس مهنة التعليم.
- أن يكون للمرشح خبرة في مجال عمله لا تقل عن ثلاث سنوات سابقة لعام الترشح.

• الفئة الثانية: المرشد الطلابي المتميز

بحيث يتم الترشيح من إدارة التربية والتعليم لمختلف المراحل الدراسية وذلك للدخول في المنافسة على مستوى المملكة، ويشترط للتقدم للجائزة لهذه الفئة:

- أن يكون محمود السيرة وحسن السمعة.
- أن يكون للمرشح مساهمات فاعلة وملموسة.
- أن يكون على رأس العمل ويمارس المهنة.
- أن يكون له خبرة في مجال الإرشاد الطلابي لا تقل عن ثلاث سنوات سابقة لعام الترشح.



فئات الجائزة (الدورة الرابعة)

• الفئة الثالثة: الإدارة والمدرسة المتميزة

جميع المدارس داخل المملكة (الحكومية، والأهلية، وتحفيظ القرآن)، وكذلك المدارس السعودية في الخارج.

• الفئة الرابعة: المشرف التربوي المتميز

ويشترط للتقدم للجائزة لهذه الفئة:

- أن يكون المرشح محمود السيرة وحسن السمعة.
- أن يكون للمرشح مساهمات فاعلة وملموسة.
- أن يكون على رأس العمل، ويمارس الإشراف بقرار ساري من صاحب الصلاحية.
- أن يكون له خبرة في مجال الإشراف التربوي لا تقل عن ثلاث سنوات سابقة لعام الترشح.

هذا وللجائزة معايير تفصيلية يتم تطبيقها في مراحل التقييم، ويجوز بقرار من وزير التربية والتعليم إضافة فئات أخرى لفئات الجائزة.

وسوف تقتصر الجائزة في دورتها الرابعة على المعلم، والمرشد الطلابي، والمشرف التربوي، والإدارة والمدرسة المتميزة، على أن تشمل فئات أخرى في الدورات اللاحقة.

إجراءات الترشيح

- تتمشى إجراءات الترشيح للجائزة مع أهدافها المتمثلة في إتاحة الفرصة لأكبر عدد من المتقدمين وجميع المتميزين للفوز والتأهل للأدوار النهائية وذلك من خلال الإجراءات الآتية:
١. يقوم مدير المدرسة بتعبئة النموذج الخاص بالمعلم والمرشد الطلابي الذان تم ترشيحهما كأفضل معلم ومرشد طلابي في المدرسة . أما الإدارة والمدرسة المتميزة فيقوم المدير بتعبئة البيانات الخاصة به وبمدرسته مباشرة من خلال التقديم الإلكتروني بموقع الجائزة في حالة رغبته ترشيح نفسه. وكذلك تعبئة البيانات الخاصة بمدرسته. (لا تنطبق على المشرف التربوي)
 ٢. يقوم مدير المدرسة باعتماد استمارات الترشيح وإرسالها إلكترونياً إلى مكتب التربية والتعليم. (لا ينطبق على المشرف التربوي)
 ٣. يتولى مكتب التربية والتعليم طباعة الاستمارات, ويبدأ بالزيارات الميدانية وإكمال ملفات الترشيح. ويبدأ تقديم المشرف التربوي من المكتب).
 ٤. يستكمل مكتب التربية والتعليم إجراء المنافسة ثم الرفع بأسماء المرشحين مرفقاً جميع الشواهد على تميزهم إلى إدارة التربية والتعليم.
 ٥. تقوم إدارة التربية والتعليم بمراجعة جميع الملفات وإجراء المنافسة بين المرشحين والرفع بالفائز على مستوى الإدارة إلى الأمانة العامة للجائزة.
 ٦. تقوم اللجنة العلمية المنبثقة من الأمانة العامة بمراجعة ملفات المرشحين والرفع بالمرشحين عن فئة المديرين, والمرشحين عن فئة المعلمين إلى الأمانة العامة.
 ٧. تقوم الأمانة العامة (اللجنة العلمية) بالإطلاع على ملفات الترشيح والتأكد من اكتمال كافة الشروط والرفع بأسماء الفائزين إلى اللجنة الإشرافية العليا لإعتماد الفائز.



معايير الجائزة

- للجائزة معايير خاصة بها. يتم تطبيقها للتوثق من مستوى التميز لدى المرشحين. وهذه المعايير مقسمة إلى ثمانية أدلة هي:
- معايير جائزة الإدارة والمدرسة المتميزة.
 - معايير جائزة المرشد الطلابي المتميز.
 - معايير جائزة المعلم المتميز.
 - معايير جائزة المشرف التربوي المتميز.
 - الدليل التفسيري لمعايير جائزة الإدارة والمدرسة المتميزة.
 - الدليل التفسيري لمعايير جائزة المرشد الطلابي المتميز.
 - الدليل التفسيري لمعايير جائزة المعلم المتميز.
 - الدليل التفسيري لمعايير جائزة المشرف التربوي المتميز.

حيث تحتوي الأدلة المذكورة على عناصر متعددة ومتنوعة يتم تطبيقها على راغب المنافسة. ويطلب من المترشح أن يقدم أدلة وإثباتات تثبت ما يكتبه من مؤشرات على تميزه.

دورة الجائزة

تبدأ مطلع العام الدراسي وتنتهي قبل نهايته .

تحكيم النتائج

يُمر تحكيم النتائج بسلسلة متتالية من الإجراءات التقييمية تشرف عليها لجنة تحكيم تتكون من مقيّمين مستقلين يتمتعون بالخبرة اللازمة لضمان درجة عالية من التوافق في عملية التقييم، حيث يتم التقييم وفقاً لمعايير الجائزة، وتعد كل المجالات الرئيسية المبنية في جدول المعايير أداة تستخدم للتقييم فيما يتعلق بتحقيق التميز في الأداء .

الهيكل التنظيمي

• اللجنة الإشرافية العليا

يكون للجائزة لجنة عليا. وهي اللجنة الإدارية لوزارة التربية والتعليم.

• الأمانة العامة للجائزة

للجائزة أمانة عامة تكون بقرار من رئيس اللجنة الإشرافية العليا. وتضم في عضويتها:

رئيساً	المشرف العام على الجائزة	١
نائباً للرئيس	الأمين العام للجائزة	٢
عضواً	منسق الجائزة بالوزارة	٣
عضواً	مساعد المنسق لتعليم البنات	٤
عضواً	ممثل الشريك الاستراتيجي	٥
عضواً	رئيس اللجنة العلمية	٦
عضواً	رئيس اللجنة الإعلامية	٧
عضواً	(إثنان) من أصحاب الخبرة والاختصاص	٨

• اللجنة العلمية

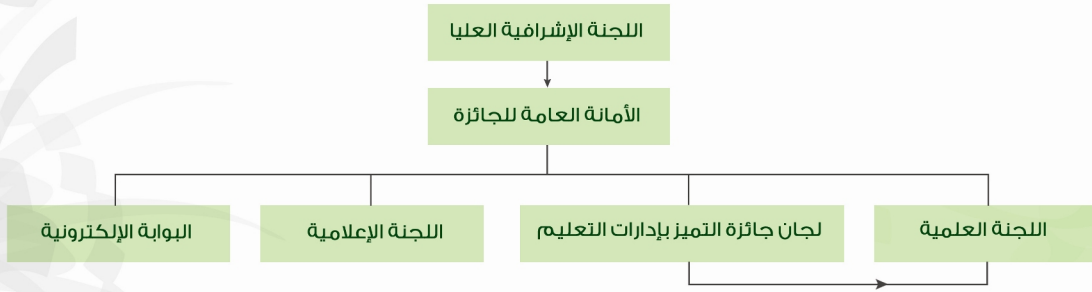
للجائزة لجنة علمية تكوّن بقرار من أمانة الجائزة.

• لجنة جائزة التميز بإدارة التعليم

وهي على مستوى كل إدارة تعليمية برئاسة مدير (عام) التربية والتعليم في كل إدارة تربية وتعليم وتكون بقرار منه.



الهيكل التنظيمي للجائزة

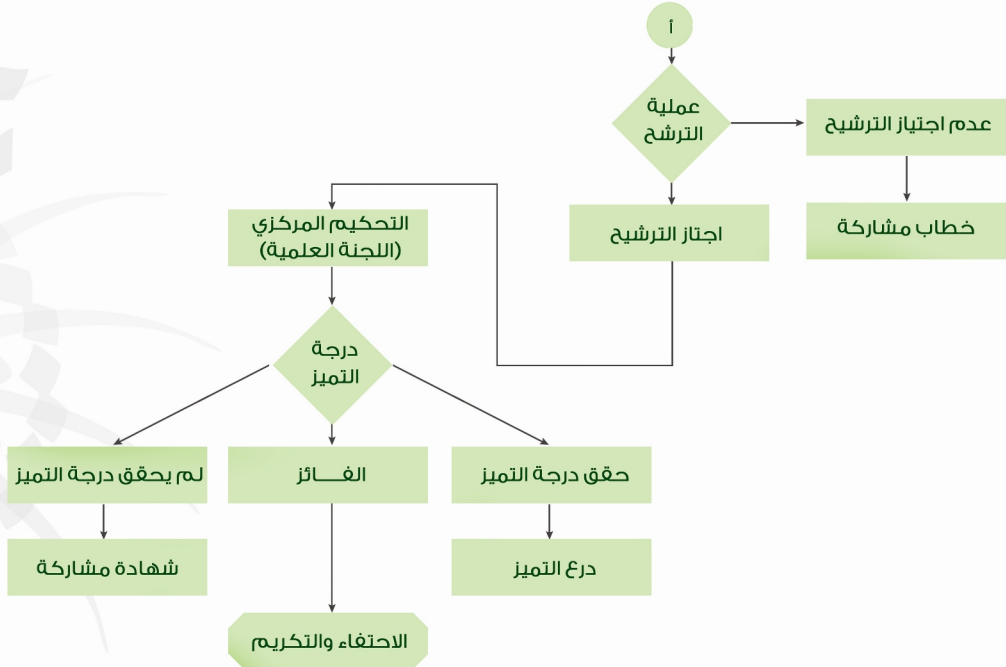


الاحتفال بالجائزة

يتم تنويع الفائزين بتسليم الجوائز في حفل يقام بشكل خاص لتكريم الفائزين. وذلك لمكانة الجائزة وأثرها في رفع مستوى التميز التربوي.

المواصفات الشكلية للتقديم

يقدم المترشح دلائل تميزه في ملفات بحيث يكون كل مجال في ملف مستقل، وألا يزيد عرض كل ملف عن 8 سم. وتتضمن جميع الملفات، وفي حال تجاوز المترشح ذلك يجوز للجنة العلمية استيعاده أو الخصم عليه وفق ما تقرره اللجنة.



ملاحظات هامة

- تعامل المعلومات الواردة في طلبات التقدم والمستندات المرفقة بسرية تامة.
- لن تعتمد أي استثمار مالم يتم التقدم بها إلكترونياً عبر الموقع الرسمي للجائزة وتدقيقها ميدانياً عبر مكتب التربية والتعليم.
- يكون التقييم على أساس المعلومات والبيانات المدونة في الاستمارات والمستندات المرفقة.
- لا تعتمد لجان التقييم كثيراً على حجم البيانات والمستندات، ولكنها تعتمد على دقة المعلومات والبيانات الموجزة المحددة.
- لايجوز لمن فاز بالجائزة (إحدى المراكز الثلاثة الأولى على مستوى المملكة)، ترشيح نفسه مرة أخرى قبل مُضي خمس سنوات سابقة لعام الترشيح.
- يحق للأمانة رفض أي طلب لانتطبِق عليه شروط التقدم للجائزة الموضحة في هذا الدليل والأنظمة واللوائح التابعة لها دون إشعار بذلك.
- على المشارك متابعة الموقع الإلكتروني للجائزة للاطلاع على آخر أخبار ومستجدات الجائزة.
- في حال وجود اعتراض على النتائج يقدم المعارض خطاب عبر إدارة التربية والتعليم إلى أمانة الجائزة خلال شهرين من الإعلان الأولي للنتائج ويعتبر قرار أمانة الجائزة أو من تنيبة نهائياً.

الحقوق الفكرية

- إن جميع المعلومات المقدمة من قبل المرشحين للجائزة والمعلومات المتعلقة في تقييمها هي من حقوق الأمانة العامة للجائزة. كما أن الأمانة تلتزم بالحفاظ على الملكية الفكرية للمتقدم، وليس لأي طرف ثالث سوى المحكمين له حق الإطلاع عليها إلا بالموافقة الخطية من الأمانة العامة للجائزة.
- يلتزم جميع العاملين والإداريين والاستشاريين والمقيّمين ورؤساء الفرق ولجنة التحكيم بتوقيع وثيقة سرية المعلومات.
- الأمانة العامة للجائزة غير مسؤولة عن تسرب المعلومات بطرق غير نظامية لأي طرف ثالث، كما أن الأمانة غير مسؤولة عن أي أضرار مادية أو مالية أو شخصية تحصل جراء تسرب المعلومات بطريقة غير نظامية.



جائزة التربية والتعليم للتميز
Education Excellence Award

