



وزارة التعليم
Ministry of Education

رؤية
VISION
2030
المملكة العربية السعودية
Kingdom of Saudi Arabia

المملكة العربية السعودية
وزارة التعليم
الإدارة العامة للتعليم بمنطقة الرياض
شؤون تعليم البنات
إدارة نشاط الطالبات بالرياض

الحقيبة التدريبية أولبياد التصميم الفني " تصميم الأزياء السعودية "



للعام الدراسي

١٤٣٨ هـ - ١٤٣٩ هـ



أولبياد التصميم الفني - تصميم الأزياء السعودية

أولمبياد التصميم الفني " تصميم الأزياء السعودية "

فريق الإعداد

الإدارة العامة للتعليم بمنطقة الرياض / إدارة نشاط الطالبات
إشراف الدكتورة / إيمان عبدالله الدريهم، مديرة إدارة نشاط الطالبات

معدة الحقيبة:-

الأستاذة/ نجلاء بنت إبراهيم بن زيد بن هليل
محاضر في قسم تصميم الأزياء والنسيج بكلية التصميم والفنون
رئيسة السنة التأسيسية بكلية التصميم والفنون
مديرة إدارة وحدة الاختبارات في كلية التصميم والفنون

التنسيق والمتابعة

الأستاذة/ مشاعل يوسف الصعيدي
منسقة ومشرفة أولمبياد التصميم الفني بإدارة نشاط الطالبات

المراجعة النهائية والاعتماد

فريق تصميم الأولمبياد بالإدارة العامة لنشاط الطالبات بوزارة التعليم – إدارة النشاط الفني والمهني
دكتورة/ منال عبدالكريم الرويشد، مديرة إدارة النشاط الفني والمهني
الأستاذة/ وردة علي الرزوق، مشرفة العموم

فهرس المحتويات

رقم الصفحة	المحتوى	٥
٣	المدربة في سطور	١
٤	المقدمة	٢
٥	دليل الحقبة التدريبية	٣
٦	إرشادات عامة للمتدربات	٤
٧	جدول الخطة الزمنية للتدريب (الجلسة الأولى)	٥
٨	جدول الخطة الزمنية للتدريب (الجلسة الثانية)	٦
٩	المحتوى العلمي للحقبة التدريبية	٧
٩	المحور الأول: التصميم	٨
١٤	المحور الثاني: الابتكار والإستلهاام	٩
٢٠	المحور الثالث: لوحة الإلهام	١٠
٢٥	المحور الرابع: شعار المصمم	١١
٢٧	المحور الخامس: الأزياء التقليدية النسائية في المملكة العربية السعودية	١٢
٣٥	المحور السادس: التطبيق العملي	١٣
٣٦	ملاحق حقبة المتدربة	١٤
٤٤	قائمة المراجع	١٥

المدربة في سطور

الأسم رباعي	نجلاء بنت إبراهيم بن زيد بن هليل
جدة العمل	جامعة الأميرة نورة بنت عبدالرحمن
الوظيفة الحالية	محاضر في قسم تصميم الأزياء والنسيج بكلية التصميم والفنون رئيسة السنة التأسيسية بكلية التصميم والفنون مديرة إدارة وحدة الاختبارات في كلية التصميم والفنون
البريد الإلكتروني	nibinhalala@pnu.edu.sa
التواصل الاجتماعي	@najla4017 
المؤهلات العلمية	بكالوريوس الملابس والنسيج بتقدير ممتاز مع مرتبة الشرف. ماجستير الملابس والنسيج تخصص "تاريخ الملابس والتطريز" بتقدير ممتاز عنوان الرسالة: (التراث التقليدي لأزياء العروس في المملكة العربية السعودية وتوظيفه في الأزياء المعاصرة).
مؤهلات التدريب	<ul style="list-style-type: none"> المدربة حاصلة على شهادة معتمدة من المؤسسة العامة للتدريب التقني والمهني في مجال " تدريب المدربين". المدربة حاصلة على شهادة معتمدة من المؤسسة العامة للتدريب التقني والمهني في مجال "مهارات إعداد وتصميم الحقائب التدريبية". المدربة قدمت العديد من ورش العمل والدورات التدريبية في مجال التخصص داخل وخارج المملكة.

المقدمة

هذه الحقيبة التدريبية للمشروع الوطني "اولمبياد التصميم الفني"، والمرتبطة بالمسار العملي (تصميم الأزياء السعودية) للمرحلتين المتوسطة والثانوية "بنات" والمنطلق من وزارة التعليم – وكالة التعليم – الإدارة العامة لنشاط الطالبات – إدارة النشاط الفني والمهني.

وحيث أن مجال تصميم الأزياء يعد من المجالات الفنية الغنية بالإبداع والابتكار والخيال. تضمنت هذه الحقيبة أبرز وأهم المعلومات التي يمكن للمتدربات الإستفادة منها في مجال المشاركة في اولمبياد التصميم الفني المسار العملي (تصميم الأزياء السعودية). والتي من خلالها ستكون المتدربة قادرة بإذن الله على تصور مراحل تصميم قطعة ملابسية من بداية الفكرة ومصدر الإلهام إلى مرحلة رسم التصميم وتحديد متطلباته ليكون جاهز للتنفيذ. ونأمل من خلال هذا الجهد المتواضع المقدم في هذه الحقيبة أن يتحقق الهدف المنشود. وأن يساهم "اولمبياد التصميم الفني" في اكتشاف مواهب وميول المتدربات في التصميم الفني المرتبط بمجال "تصميم الأزياء" من أجل صقل هذه القدرات، وخلق جو تنافسي شريف، تحقيقاً لتطلعات "رؤية المملكة العربية السعودية ٢٠٣٠".

بالإضافة إلى المساهمة في تعزيز القيم الإسلامية، وغرس الهوية الوطنية في جو علمي عملي مقنن، يجمع ما بين المتعة والتعلم.

لتحقيق أهداف وغايات متعددة منها غرس حب العمل، وتقدير قيمة العمل اليدوي والمهني في نفوس المتدربات وذلك من خلال استثارة الملكات الفنية الراكدة والساكنة في مخيلة كل متدربة مبدعة، واستثمارها فيما يعود بالنفع على المتدربة والمجتمع والوطن الغالي.

وبناء على ما تم ذكره أعلاه فإن هذه الحقيبة تسعى لتحقيق أهداف اولمبياد التصميم الفني، المتعلق بمجال "تصميم الأزياء السعودية". وتساهم في تحقيق تطلعات المسابقة التنافسية على مستوى المملكة العربية السعودية من مرحلة التخطيط لتصميم قطعة ملابسية إلى مرحلة تنفيذها وعرضها.



دليل الحقبة التدريبية

<p>التعريف بماهية التصميم. واكساب المتدربة مهارة تطبيق لوحة الإلهام في تصميم الأزياء، بهدف تصميم قطعة ملابسية قابلة للتنفيذ مستوحاه من لوحة الإلهام ، ومتوافقة مع ضوابط المسابقة التنافسية والقيم الثقافية للمملكة العربية السعودية.</p>	<p>المدونة العام</p>	
<p>يتوقع من المتدربة في نهاية البرنامج التدريبي أن:</p> <ul style="list-style-type: none"> • تُعرف التصميم. • تستنتج الفرق بين الابتكار والإستلهام. • تطبق إستراتيجية لوحة الإلهام. • تبتكر شعار خاص بها كمصمة أزياء. • تحلل العناصر التي تميز الأزياء التقليدية النسائية في المملكة العربية السعودية. • تصمم قطعة ملابسية قابلة للتنفيذ مستوحاه من لوحة الإلهام. 	<p>الأهداف التفصيلية</p>	
<p>القيادات المشرفة على تنظيم مسابقة المسار العملي "تصميم الأزياء السعودية" للمرحلتين المتوسطة والثانوية.</p>	<p>الهيئة المستهدفة</p>	
<p>• يوم واحد، عدد ساعات التدريب (٦) ساعات ، عدد الجلسات(٢).</p>	<p>مدة البرنامج</p>	
<p>• جهاز الحاسب الآلي.</p> <p>• سبورة ورقية.</p> <p>• عرض رقمي (برنامج بوربوينت، فديو، صور).</p> <p>• عرض كتالوجات، ونماذج منقذة لبعض المفاهيم الواردة في التدريب.</p>	<p>وسائل المدرب</p>	
<ul style="list-style-type: none"> • نشاط السبورة المغناطسية. • نشاط القفزات. • نشاط العرائس. • نشاط الأشكال الهندسية. • نشاط الورق . • نشاط الكرسي الساخن. 	<ul style="list-style-type: none"> • نشاط اسم المجموعة. • عصف ذهني جماعي. • عصف ذهني فردي. • تحليل صور. • نشاط لون المجموعة. • نشاط النول. • نشاط حبل الغسيل. 	<p>أنشطة التدريب</p>
<ul style="list-style-type: none"> • خيوط عريضة. • مشابك. • سبورات مغناطسية. • شرائط ملونة. • بلونات ملونة بأحجام مختلفة. • ألعاب عرائس صغيرة. • قفزات صغيرة ملونه. • ورق A٤ أبيض وملون . • أقلام سيوره. 	<ul style="list-style-type: none"> • طباشير أبيض. • حامل اسم المجموعة. • مقصات. • صمغ. • شريط لاصق شفاف، ملون، بوجهين. • شريط لاصق سميك ملون. • أقلام فلومستر فضية. • نول بعدد المجموعات. • أقلام ملونة. 	<p>أدوات الأنشطة والتطبيقات</p>

<ul style="list-style-type: none"> • الأرقام الذهبية. • المكعبات الخشبية. 	<ul style="list-style-type: none"> • الميداليات الضاحكة. • الورود الملونة. • مشابك الفساتين. 	أدوات التعزيز
السبورة الورقية، رابط قوئل لتقييم الدورة بغرض التطوير والتحسين وضمان جودة الأداء.		تقييم المدرب والمدرّب

إرشادات عامة للمدرّبات

لتحقيق أهداف هذا التدريب نرجو من جميع المدرّبات الكريّمات

- الإلتزام بوقت التدريب كما هو محدد في الخطة الزمنية. 
- المشاركة في الحوار والنقاش لتحقيق أقصى فائدة ممكنة. 
- توجيه الأسئلة المناسبة لمحتوى التدريب وعدم التردد في طرحها. 
- المشاركة الفعالة وتبادل الخبرات المرتبطة بموضوع التدريب لتعم الفائدة للجميع. 
- التحلي بالمرونة، وتقبل الأفكار، واحترامها، ومناقشتها بهدوء وبطريقة منطقية. 
- تقبل الأدوار التي تسند لكل شخص في العمل الجماعي. 
- تحفيز أفراد المجموعة وحث الإيجابية في فريق العمل. 
- استثمار وقت التدريب في تحقيق الأهداف الشخصية والعامة المتعلقة بالإلتحاق بهذا التدريب. 
- تدوين الملاحظات الهامة التي تطرح أثناء شرح المدرّبة. 
- احضار Laptop مع التأكد من شحن البطارية بغرض التطبيقات الخاصة في نهاية التدريب. 
- الممارسة العلمية والعملية الجادة للمهارات المكتسبة أثناء التدريب ، وتطبيقها في المشروع التطبيقي في نهاية التدريب. 
- المحافظة على أدوات تدريب المدرّبة الخاصة بتطبيق الأنشطة وإعادتها إلى مكانها بعد الاستخدام. 
- المشاركة في نقد التطبيقات من أجل تطوير مهارات التفكير النقدي وتحسين جودة المخرجات. 
- المساهمة في النقد البناء للتدريب من أجل التطوير والتحسين وضمان جودة الأداء. 

جدول الخطة الزمنية للتدريب (الجلسة الأولى)

اليوم	الأثنين	التاريخ	١٤٣٩/٣/٣٤ ٢٠١٧/١١/١٣
الوقت	الجلسة الأولى	مواضيع محاور الجلسة الأولى	الأهداف الإجرائية السلوكية
٨:٠٠		استقبال وتسجيل المتدربات نشاط تعارف	
٨:٣٠			
8:30	محور الجلسة الأولى التصميم	١- تعريف التصميم. ٢- تعريف تصميم الأزياء. ٣- عناصر التصميم. ٤- أسس التصميم.	يتوقع من المتدربة أن: ✓ تُعرف التصميم. ✓ تستنتج تعريف تصميم الأزياء. ✓ تشرح عناصر التصميم. ✓ تناقش أسس التصميم.
٩:٠٠	محور الجلسة الثاني الابتكار والإستلهام	١- تعريف التفكير الابتكاري. ٢- تعريف الاستلهام. ٣- الفرق بين الابتكار والاستلهام. ٤- مصادر الإلهام في تصميم الأزياء.	يتوقع من المتدربة أن: ✓ تُعرف التفكير الابتكاري. ✓ تُعرف الاستلهام. ✓ تلخص الفرق بين الابتكار والاستلهام. ✓ تحلل مصادر الإلهام في تصميم الأزياء.
9:30	محور الجلسة الثالث لوحة الإلهام	١- تعريف لوحة الإلهام. ٢- مصادر جمع صور لوحة الإلهام. ٣- عناصر لوحة الإلهام.	يتوقع من المتدربة أن: ✓ تُعرف لوحة الإلهام. ✓ تصنف مصادر جمع صور لوحة الإلهام. ✓ تستنبط عناصر لوحة الإلهام.
10:00	محور الجلسة الرابع شعار المصمم	١- تعريف شعار المصمم. ٢- أهمية شعار المصمم. ٣- نماذج لشعارات بعض مصممين الأزياء العالميين.	يتوقع من المتدربة أن: ✓ تُعرف شعار المصمم. ✓ تناقش أهمية شعار المصمم. ✓ تحلل نماذج لشعارات مصممين عالميين.
9:30			

جدول الخطة الزمنية للتدريب (الجلسة الثانية)

اليوم	الأثنين	التاريخ	١٤٣٩/٣/٢٤ ٢٠١٧/١١/١٣
الوقت	الجلسة الثانية	مواضيع محاور الجلسة الثانية	الأعداد الإجرائية السلوكية
١٠:١٥ ١٠:٠٠	استراحة		
10:30 10:15	محور الجلسة الأول الأزياء التقليدية في السعودية	١- استعراض للأزياء التقليدية النسائية في المملكة العربية السعودية ✓ تقارن بين الأزياء التقليدية في مناطق المملكة العربية السعودية. ✓ تحلل ألوان وخامات ونوعية الزخارف المستخدمة في الملابس التقليدية السعودية	يتوقع من المتدربة أن: ✓ تقارن بين الأزياء التقليدية في مناطق المملكة العربية السعودية. ✓ تحلل ألوان وخامات ونوعية الزخارف المستخدمة في الملابس التقليدية السعودية
١٢:٠٠ ١٠:٣٠	محور الجلسة الثاني تطبيق عملي (١)	١- لوحة الالهام ٢- شعار المصمم	يتوقع من المتدربة أن: ✓ تصمم لوحة الهام. ✓ تبتكر شعار خاص بها.
12:15 12:00	استراحة الصلاة		
1:30 12:15	محور الجلسة الثالث تطبيق عملي (٢)	١- تفكيك وتركيب الوحدات ٢- تصميم قطعة ملابسية قابلة للتنفيذ	يتوقع من المتدربة أن: ✓ تطور تصميم وحدة زخرفية من لوحة الالهام. ✓ تصمم قطعة ملابسية مستوحاة من لوحة الالهام الخاصة بها.
2:00 1:30	محور الجلسة الرابع التقييم	١- مناقشة التصاميم وتقييمها ٢- نهاية التدريب وتقييمه	يتوقع من المتدربة أن: ✓ تقيم تصميمها وفقاً لضوابط المشاركة في اولمبياد التصميم الفني. ✓ تقيم الدورة التدريبية.

المحتوى العلمي للحقيبة التدريبية

المحور الأول: التصميم

١. تعريف التصميم:

هو التخطيط للاحتياجات والمتطلبات الإنسانية. وهذه المتطلبات تكون هلى هيئة معلومات ينظمها عقل المصمم، ويؤهلها لتتحول إلى صورة أخرى. وتعد هذه العملية الفكرية هي أساس عملية الإبتكار قبل عملية الإنتاج.

٢. تعريف تصميم الأزياء :

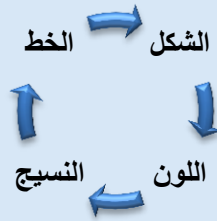
تصميم الأزياء هو توظيف العناصر المستخدمة من لون وشكل وخط ونسيج في عملية التصميم. وذلك من أجل تحقيق غرض جمالي ونفعي في القطعة الملابسية. وهو أيضاً اللغة الفنية التي تتشكل من خلال تكوين متناغم بين ما يسمى بعناصر التصميم للحصول على قطعة ملابسية تشعر الفرد بالتناسق، وتربطه بالمجتمع الذي يعيش فيه.



ويمكن القول بأن تصميم الأزياء هو تخطيط أو تنظيم يبدعه مصمم الأزياء لابتكار خطوط مستحدثة للزى. تتماشى تلك الخطوط مع الإتجاهات الفنية المعاصرة في مجال تصميم الأزياء. ومن الملاحظ بأنه مع مرور الوقت تطور فن تصميم الأزياء، وخصصت له مدارس عالمية خاصة، ودراسات علمية بمفاهيم جديدة تتماشى مع الأسس الفنية المتنوعة. ومن أبرز ما يميز المسار الفني لتصميم الأزياء أنه يتغير بسرعة حادة وملحوظة. بالإضافة إلى أنه يواكب التغير الحضاري المستمر من خلال ما يسمى بالموضة.

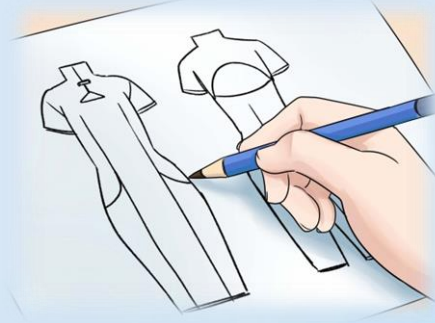
٢. عناصر التصميم :

تعتبر الخطوط والأشكال والألوان والنسيج هي العناصر المكونة لأي تصميم. وجمال التصميم يكمن في التناغم والارتباط بين هذه العناصر. وفيما يلي شرح مبسط لكل عنصر.



عناصر التصميم

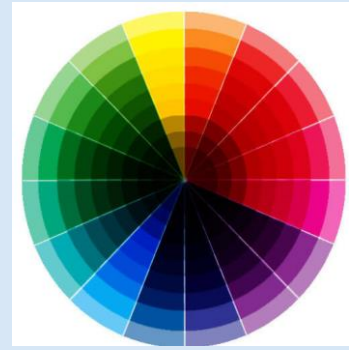
١. الخط: يعتبر عنصر هام في التكوين وسر نجاح التصميم. وهو الذي يصف شكل الجسم ويخلق التأثيرات المختلفة داخل التصميم. ومن أنواع الخطوط: الخطوط المستقيمة، والخطوط المنحنية. وتساهم الخطوط في شغل حركة العين نحو اتجاهات مختلفة، إما أن تكون رأسية أو أفقية أو مائلة.



٢. الشكل: هو الانطباع الأول لتحديد الشكل الخارجي والمنظر العام للتصميم. ويتمثل في الربط بين الخطوط والألوان. وأغلب الأشكال التي يتخذها التصميم الملبسي تكون إما مستقيمة أو جرسية أو أنبوبية.



٣. اللون: هو العنصر الذي يساهم في إحداث تأثير على تصميم القطعة الملابسية. لذا لابد من إنتقاء الألوان بحذر، ومراعاة أن يكون تداخلها ومزجها مع بعضها البعض بطريقة مميزة وجذابة.



٤. النسيج: إذا لم يتناسق النسيج مع الشكل والخط ، فإن التصميم سيصبح غير ناجح وغير مريح سواء في الشكل، أو في الإرتداء. لأن النسيج له تأثيرات متنوعة تعطي مظهر مختلف من خامات لأخرى. مثل النسيج اللامع، والنسيج الشفاف، والنسيج الصلب وغيرها من التأثيرات المتنوعة.



وتدخل هذه العناصر (الخط، الشكل، اللون، النسيج) في تصميم أي مخرج فني بصفة عامة. ولكن بالنسبة لتصميم الأزياء فإن أدق التفاصيل تعد عناصر مؤثرة في التصميم ومهمة لإكتماله ونجاحه. ومن أبرز هذه التفاصيل الزخرفة المستخدمة في التصميم، الإكسسوارات المضافة إليه، وطريقة عمل تسريحة الشعر والمكياج. وهذه التفاصيل يختلف استخدامها في التصميم وفقاً لعوامل متعددة منها الفئـة العمرية، نوع اللبس، وقت ارتدائه.



٤ أسس التصميم:

تطبيق أسس التصميم يحقق أغراض حسيه أو ذهنية أو كلاهما. تعمل هذه الأسس على خلق تصميم متكامل وجذاب. وفيما يلي عرض لأبرز أسس التصميم:

النسبة التردد والإيقاع التوازن الترابط والتكامل التحكم والسيطرة

أسس التصميم

١. التحكم والسيطرة: وهي إيجاد إحساس من العمق بحيث يأخذ إتجاه العين إلى النقطة الأساسية في التصميم. مثل وجود درابيه، أو رسم في النسيج، أو قصة واضحة، أو إشارات بلون مختلف يسيطر على العين في تصميم القطعة الملابسية.



٢. الترابط والتكامل: وينشأ من ارتباط أجزاء التصميم ببعضها البعض والإحساس بالعلاقة بين اللون، والشكل والخط، والخامة، بحيث يكون التصميم مريح للعين ومتناسق.



٣. التوازن: الإتزان الفني هو الذي يدعم قيمة التصميم. ويمكن لمصمم الأزياء تحقيق توازن متناسب متمثل، أو غير متناسب، وهو الأكثر جاذبية للعين. ويعمل التصميم غيرالمتناسب على إعطاء تأثير الخداع البصري. والذي من خلاله يتم التحكم في إظهار مزايا الجسم وإخفاء عيوبه.



٤. التوحيد والإيقاع: وهو نوع من التكرار القياسي الذي ينقل العين بين مساحات التصميم في القطعة الملبسية. وهناك نوعان من الإيقاعات وهي الإيقاع المنتظم، والإيقاع غير المنتظم.



٥. **النسبة:** وهي العلاقة بين أبعاد التصميم. وتطبق النسبة على جميع عناصر التصميم وعلى أسسه أيضا.



المحور الثاني: الابتكار والإستهام

١. تعريف التفكير الابتكاري:

هو القدرة على تجنب الطرق التقليدية في التفكير مع الوصول إلى إنتاج أصيل جديد، غير شائع وقابل للتنفيذ. وهو أيضا التفكير الذي يؤدي إلى التوصل إلى النظريات العلمية والإختراعات. كما تنتج عنه حلول عملية لبعض المشكلات. ومن خلال استغلال مصمم الأزياء لقدراته التخيلية ومهاراته الإبداعية وحصيلته الثقافية، يستطيع خلق تصميم يتصف بالتميز والحدائة ، ويحقق الغرض والوظيفة التي صمم من أجلها.

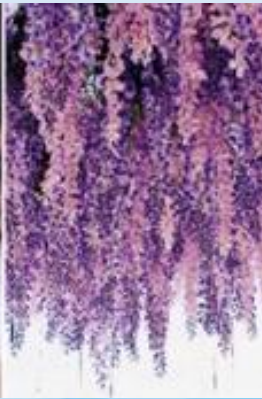




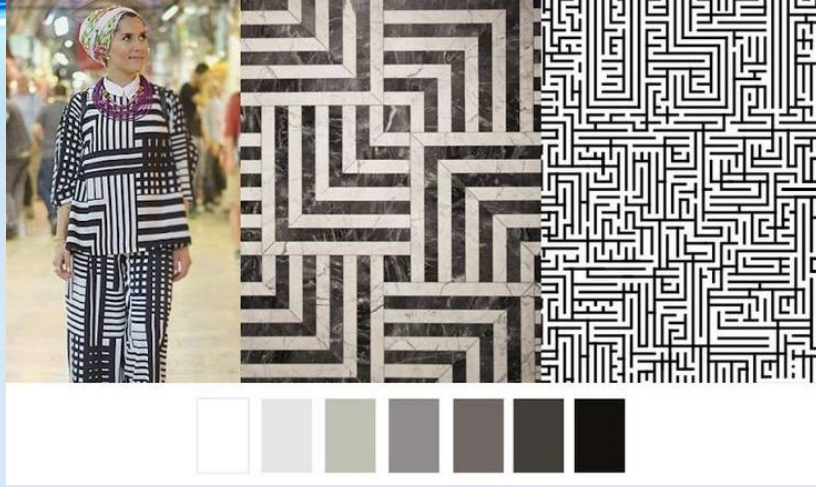


٣. تعريفه الإستلهاة :

هو بزوغ لفكرة نتجت عن مؤثر خارجي تخيلها المصمم، وأضاف إليها قيمة جديدة من ذاته.







٣. الفرق بين الابتكار والإستلهام:

الابتكار هو الكشف عن صيغة جديدة لم تكن موجودة من قبل، بينما الإستلهام هو ميلاد فكرة جديدة بلامح مميزة من خلال واقع ملموس.

٤ مصادر الإلهام في تصميم الأزياء:

يستمد مصمم الأزياء أفكاره من مصادر متعددة ومتنوعة، حيث يمر بلحظات الإلهام والتخيل من خلال ما يحيط به أو يقرأه. ومن أبرز مصادر الإلهام في تصميم الأزياء:

الأزياء
التقليدية

الزي
التاريخي

الطبيعة

العمارة

مصادر الإلهام في تصميم الأزياء

١. **الزي التاريخي:** كثير ما يستوحي المصممون العالميون تصاميمهم من خلال المراجع والكتب التاريخية،

المتاحف، مثل الإستلهام من الحضارة الفرعونية.



٢. **الأزياء الشعبية والتراثية:** وهي مصادر غنية بالزخارف الجميلة التي يمكن للمصمم أن يستلهم أفكاره منها.

وغالباً ما تشير وتعبّر عن ثقافة المجتمع مثل: الساري الهندي و الكيمونو الياباني.



٣. فن العمارة: مصدر مهم لإستلهام الخطوط والأشكال. وتعود خلفية فن العمارة بالنسبة لتصميم الأزياء إلى العصر الروماني . فالمصمم المبدع قادر على أن يستوحي خطوطه من الأعمدة، الأسقف، المآذن وغيرها من ملامح أي بناء معماري.



٤. الطبيعة: تعتبر الطبيعة منبع للإلهام. حيث تشمل مصادر متنوعة منها الطبيعة النباتية مثل: الزهور، وأوراق الأشجار. والطبيعة الحيوانية مثل: الطيور والأسماك.



٢. مصادر جمع الصور في لوحة الإلهام:

يمكن جمع مصادر الصور في لوحة الإلهام من :

١. مصادر أولية : وهي التي يحصل عليها الباحث بشكل مباشر أثناء المقابلة أو الملاحظة، وفي الغالب

تكون صور ملتقطة بواسطة الشخص نفسه.

٢. مصادر ثانوية: وهي التي يحصل عليها الباحث من قبل وسيط مثل الصور في مواقع الانترنت،

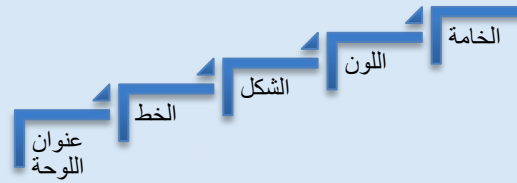
الكتب ،المجلات.

وفي بعض لوحات الإلهام يمكن استخدام مواد عينية بتقنية "الكولاج" ويعود ذلك حسب رغبة مصمم اللوحة

وحسب الهدف منها.

٣. عناصر لوحة الإلهام :

وهي تشتمل أيضاً على عناصر التصميم (الخط ، الشكل، اللون ، الخامة) وجميعها تستمد من اللوحة ذاتها. بالإضافة إلى أهمية وجود عنوان للوحة. ويمكن التعبير عن هذه العناصر فعلياً بنفس وظيفة العنصر ، ورمزياً بالإحساس به.



عناصر لوحة الإلهام

١. عنوان اللوحة: ويقصد به مصدر الإلهام الأساسي. ويمكن التعبير عنه بالرمزية ، أو بالإحساس

وفقاً لنوع أو شكل المصدر.

٢. الخط: ويقصد به الخطوط التي يمكن استلهامها من اللوحة حسب الصور المختارة. وقد تكون

منحنية أو مستقيمة أو مائلة، أو تكون جميعها بطابع واحد.

٣. الشكل: ويقصد به القالب الذي يمكن إتخاذه كشكل لتصميم الزي من خلال الهياكل الشكلية

الموجودة في اللوحة.

٤ اللون: ويقصد به الألوان السائدة في اللوحة. والتي يمكن أن تشكل المجموعة اللونية للتصميم. وتحدد

النسبة الخاصة بكل لون مع درجاته.

٥. الخامة: ويقصد بها الخامات التي سوف يستخدمها المصمم لتنفيذ التصميم. وتستنبط من نوعية

ملاص العناصر داخل الصورة.

والهدف من التعبير الحسي أو الرمزي للوحة هو سهولة كتابة نقد لمجموعة تصميمية. أما الهدف من التعبير اللفظي أو الفعلي للعنصر هو تحديد المطلوب بدقة.

٤ نماذج للوحة الإلهام في مجال تصميم الأزياء:



لوحة إلهام بعنوان "أبيات القصيدة" تصميم الطالبة: "ديما اللحيدان" جامعة الأميرة نوره كلية التصميم والفنون بإشراف

أنجلاء بن هليل . هذه اللوحة مثال على الطريقة الأولى لتصميم لوحة الإلهام (مكونات مصدر الإلهام . وهنا في هذا المثال مصدر الإلهام أبيات القصيدة، حيث اشتملت اللوحة على العبارات الموجودة في أبيات القصيدة المختاره)



لوحة إلهام بعنوان "صافن" تصميم الطالبة: "أنفال الكثيري" جامعة الأميرة نوره كلية التصميم والفنون بإشراف

أ. نجلاء بن هليل . هذه اللوحة مثال ثاني على الطريقة الأولى لتصميم لوحة الإلهام (مكونات مصدر الإلهام. وفي هذا المثال مصدر الإلهام هو صافن أسم للخيل ويتضح وجود صور ما يتعلق بمصدر الإلهام من مكونات أو أجزاء)



لوحة إلهام بعنوان "الغيوم" تصميم الطالبة: "مزنة الدوسري" جامعة الأميرة نوره كلية التصميم والفنون

بإشراف أ. نجلاء بن هليل. هذه اللوحة مثال على الطريقة الثانية لتصميم لوحة الإلهام (صور تشبه أو تذكر بمصدر الإلهام . وفي هذا المثال الغيوم هي مصدر الإلهام ونلاحظ وجود صور تشبه أو تذكر بمصدر الإلهام سواء بالشكل أو اللون أو الملمس)



لوحة الهام بعنوان "الألماس" تصميم الطالبة: "شهد التوجيهي" جامعة الأميرة نوره كلية التصميم والفنون بإشراف أ. نجلاء بن هليل . هذه اللوحة مثال ثاني على الطريقة الثانية لتصميم لوحة الإلهام (صور تشبه أو تذكر بمصدر الإلهام وفي هذا المثال الألماس هو مصدر الإلهام ونلاحظ وجود صور تشبه أو تذكر بمصدر الإلهام سواء بالشكل أو اللون أو الملمس)



لوحة إلهام بعنوان "المنظور" تصميم الطالبة: "أثير القحطاني" جامعة الأميرة نوره كلية التصميم والفنون بإشراف أ. نجلاء بن هليل . هذه اللوحة مثال على الطريقة الثالثة لتصميم لوحة الإلهام (صور مصدر الإلهام في مواضع مختلفة). وفي هذا المثال المنظور هو مصدر الإلهام ونلاحظ وجود صور توضح مفهوم المنظور في مواضع مختلفة)

المحور الرابع : شعار المصمم

١. تعريف شعار المصمم :

هو الهوية البصرية الإيضاحية الرمزية التي تشير إلى المصمم.

٢. أهمية شعار المصمم :

لشعار المصمم أهمية بالغة فهو يحفظ هوية المصمم، ويساعد على حفظ حقوق التصميم، ووضوح رؤية المصمم ومجاله. بالإضافة إلى أنه خطوة للتسويق الناجح.

٣. أنواع الشعارات:

تختلف حسب رغبة المصمم. ومن أنواعها : شعار خطي، رمزي، مركب. ويمكن أن يكون الشعار ملون، أو بلون واحد أو أبيض وأسود.

٤. معايير يجب مراعاتها عند تصميم شعار المصمم:

هناك بعض المعايير التي تساعد في نجاح تصميم الشعار ومنها : التأثير، الشمول، الاختصار، البساطة، التميز، تعدد الإستعمالات، الإحتفاظ بالخصائص عند الإستخدام في وعلى أي وسيط.

٥. نماذج لشعارات مصممين أزياء:

نماذج لشعارات مصممين عالميين معترفون:

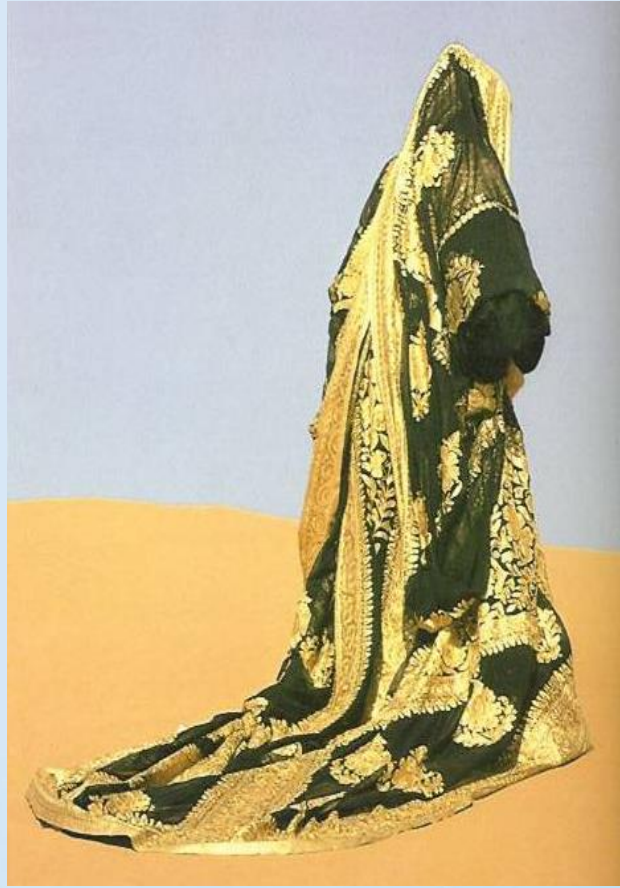


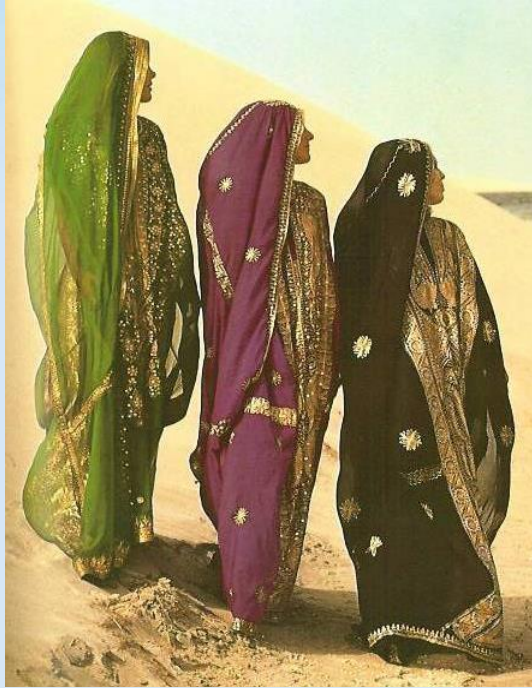


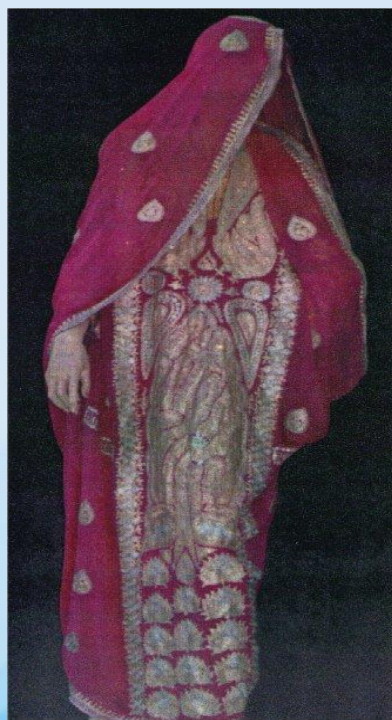
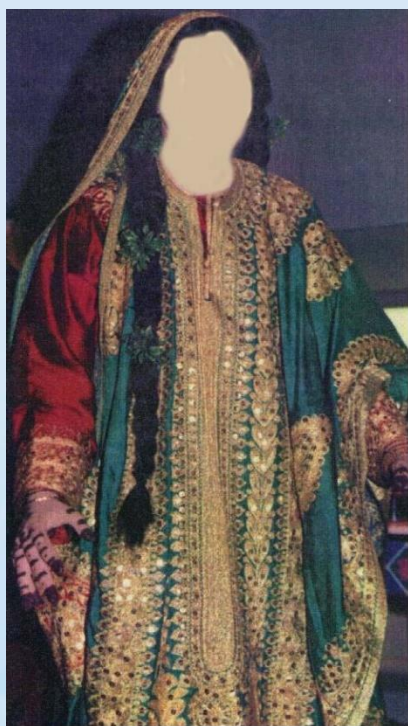
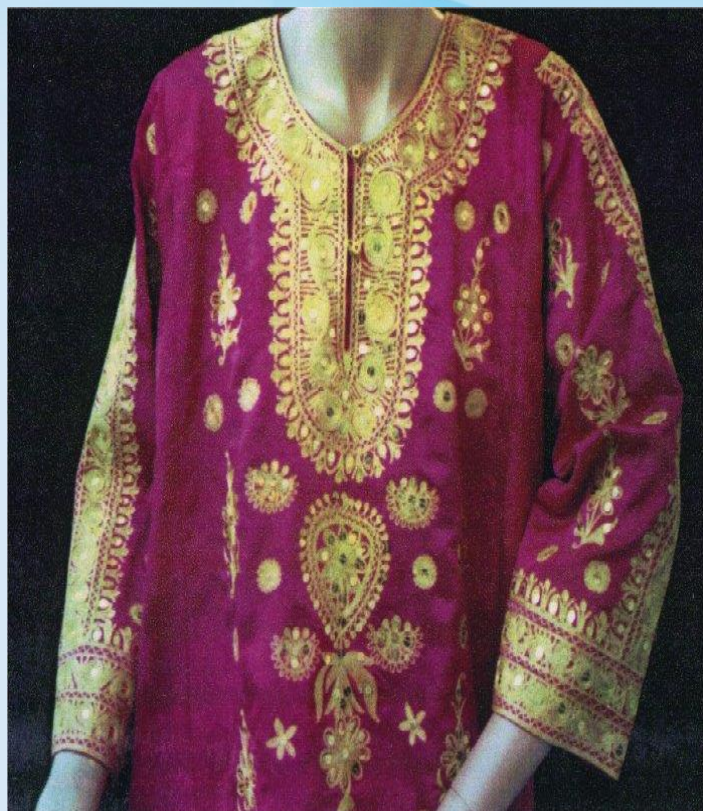
٦. نماذج لشعارات مصممين بمستويات مختلفة:



المحور الخامس: استعراض للأزياء التقليدية النسائية في المملكة العربية السعودية





















المحور السادس: التطبيق العملي

من خلال ماتم عرضه قومي بـ:

- **تصميم لوحة إلهام مرتبطة بمصدر مناسب لتطبيق خواص المماثلة.**

المطلوب:

- اختاري مصدر الإلهام.
- فسري نوع الارتباط في لوحة الإلهام.
- سمي لوحة الإلهام.
- حددي عناصر التصميم (الشكل، الخط، اللون، الخامة) من خلال لوحة الإلهام.
- صفي عناصر التصميم بصفات ثم حوليها إلى مصادر.
- رتبي المجموعة اللونية المحددة من خلال لوحة الإلهام حسب نسبة الاستخدام.

• تصميم شعار خاص بالمتحدرة.

المطلوب:

- اختاري أي أسلوب مناسب لتصميم شعار خاص بك.
- اختاري اللغة الخاصة بشعارك.
- اختاري اللون الخاص بشعارك.

• تفكيك وتدعيم وحدة مختارة من لوحة إلهام المتحدرة.

المطلوب:

- اختاري أي وحدة موجود في لوحة الإلهام ثم قومي بتفكيك الوحدة إلى عناصر.
- ابتكري وحدة جديدة من العناصر المفككة.
- استفيدي من ابتكار الوحدة الجديدة في تصميم النسيج، أو تصميم الزخرفة، أو تصميم ملحقات واكسسوارات للقطعة الملابسية.

• تصميم قطعة ملابسية قابلة للتنفيذ مستوحاة من لوحة إلهام المتحدرة .

المطلوب:

- من خلال تحديد عناصر التصميم وفقاً للوحة الإلهام، صممي قطعة ملابسية قابلة للتنفيذ باستخدام أي تقنية من تقنيات التصميم (الرسم باليد، التصميم بالكمبيوتر، التصميم باستخدام الكولاج).
- تأكدي من مراعاة تطبيق ضوابط المسابقة كما هي محددة في الشروط.

ملاحظة:

تسلم للجنة التحكيم:

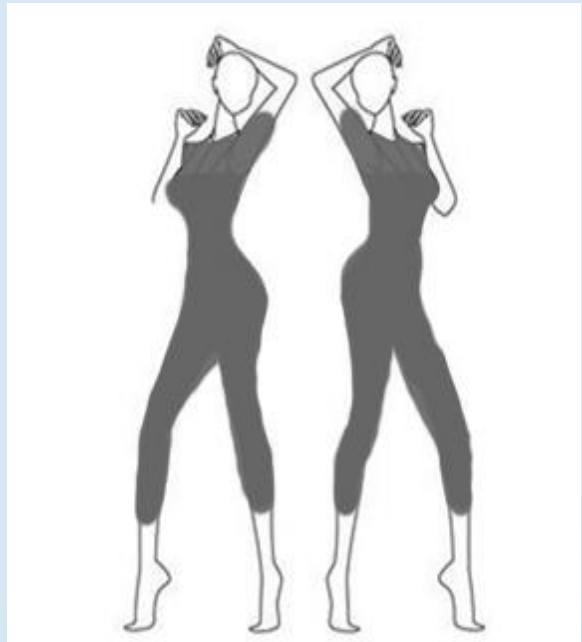
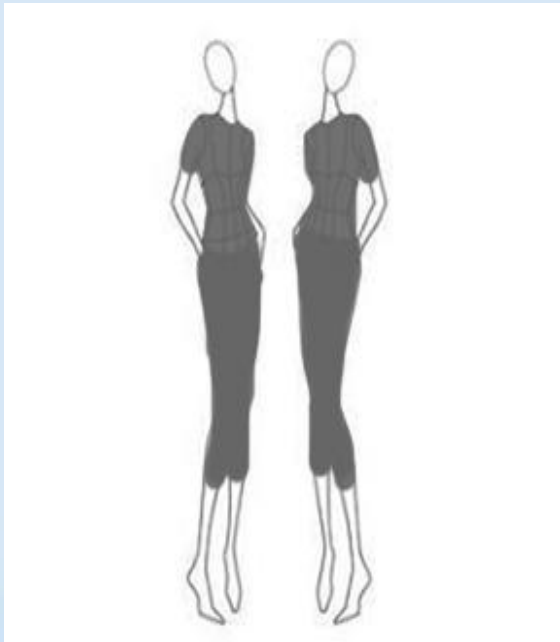
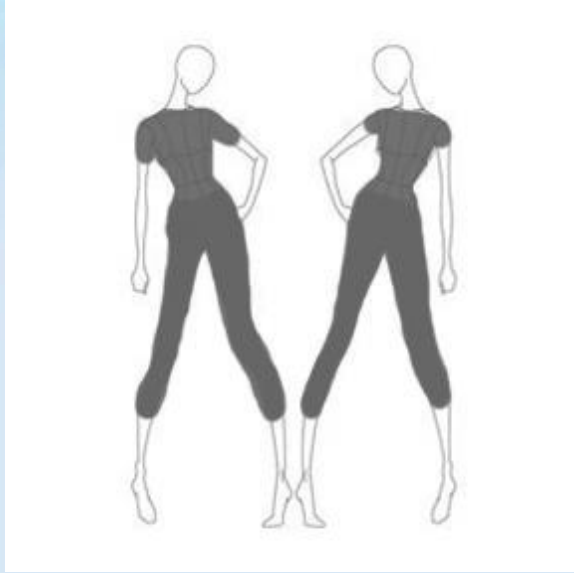
- لوحة واحدة متضمنة (لوحة الإلهام ، شعار المصممة ،التصميم مرسوم باستخدام أي تقنية من تقنيات الرسم) مع مراعاة أن يكون مقياس اللوحة 2A. مثبتة أو مطبوعة على "فلين" بنفس المقاسات.
- بعد التحكيم تنفذ القطع الفائزة بمقياس موحد، مقياس (38)، لعرضها في حفل التكريم ومنح الجوائز.

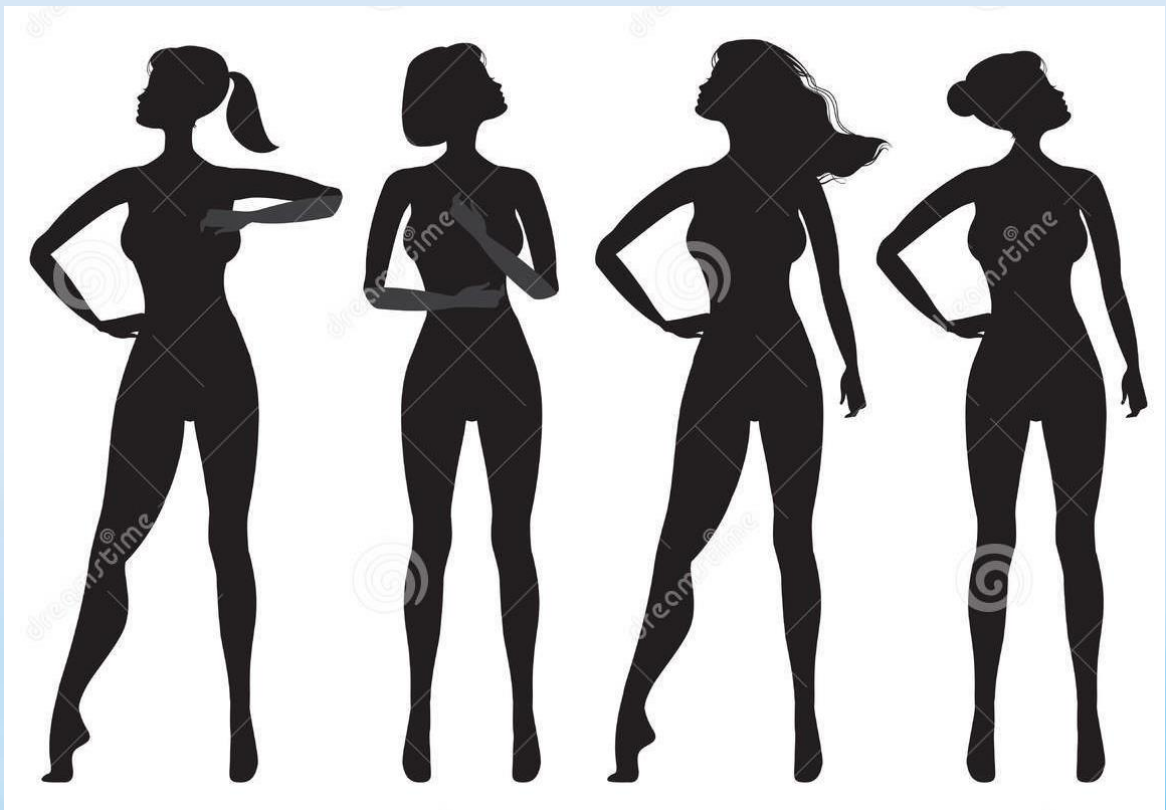
ملاحق حقيبة المتدربة

١- وقفات متنوعة للمنيكان يمكن الإستفادة منها كقوالب لرسم التصميم.



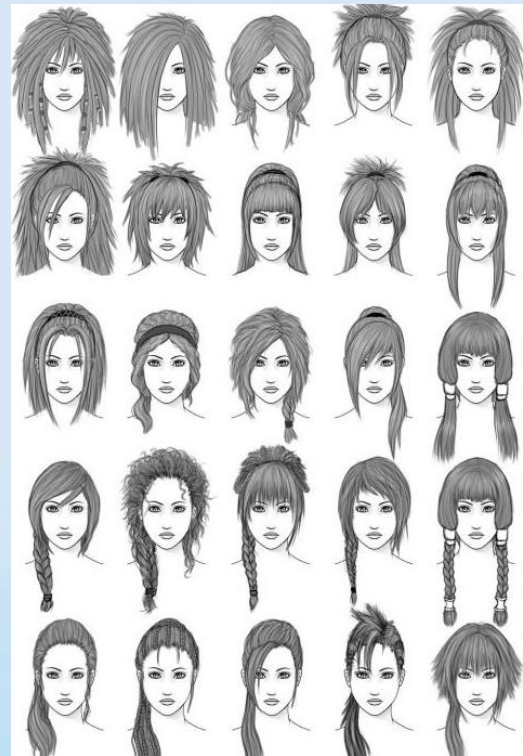
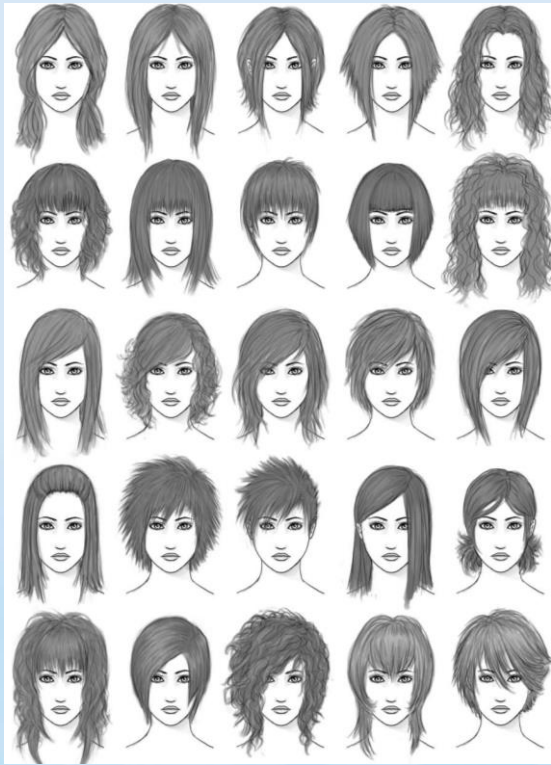






٢- تسريحات شعر متنوعة يمكن الإستعانة بها في رسم التصميم.





أولمبياد التصميم الفني

الوصف:

حزمة من المسابقات التنافسية الفنية لتنمية مهارات التصميم الفني لدى طالبات التعليم العام كالتصميم (الطباعي، الجرافيكي، الزخرفي، الأزياء، الداخلي، الرقمي،) يشمل على مسارين رئيسين هما (عملي ونظري) وينفذ من خلال ورش تأهيلية تدريبية متسلسلة تتضمن المعارف والمهارات الأساسية والخبرات العلمية، ويتم تحكيم النتائج على مستوى (المدرسة، إدارة التعليم، الوزارة) من قبل نخبة من الأكاديميين والمختصين وفق معايير علمية محددة.

الأهداف:

١. تعميق الاعتزاز بالدين والولاء للمليك والانتماء للوطن.
٢. نشر الوعي بدور مجالات التصميم الفني وتقنياته.
٣. إكساب المعارف والمهارات الفنية اللازمة نظرياً وعملياً للتصميم الفني.
٤. توفير البيئة التنافسية الشريفة.
٥. إطلاق الخيال الفني الإبداعي وتنميته للإسهام في تطور الحركة الفنية في المملكة.
٦. تنمية مهارات البحث العلمي.
٧. تنمية مهارات التفكير.
٨. تبادل الخبرات الفنية.
٩. إشراك أولياء الأمور لتحفيز أبنائهم وبناتهم للمشاركة في المسابقات الفنية التنافسية.
١٠. التأهيل المشرف للمملكة في المنافسات الإقليمية والدولية.

المستفيدات:

جميع طالبات التعليم العام (بما فيهن التربية الخاصة) وفوق التقسيم الآتي:

المرحلة	الوصف	المجال	المسار
المرحلة المتوسطة والثانوية	مسابقة تنافسية في تصميم الأزياء تعزز دور التصاميم المبتكرة تتوفر فيها الشعور بالراحة والبساطة والجمال والعملية تتواكب مع متطلبات السوق المحلي وتتم من خلال الالتحاق بورش تأهيلية وتدريبية للمشاركة في مجال التصميم، ويتم إطلاق المجموعة الثانية لتصاميم الأزياء السعودية في المرحلة النهائية.	تصميم أزياء السعودية	مسار عملي

شروط ومعايير المشاركة:

بالإضافة إلى الضوابط العامة لمشاركة الطالبات الواردة في مدخل الدليل بشرط للمشاركة

(الطالبة) في الأولمبياد أن تكون :

١. تلتحق الطالبة في أحد الأولمبيادات الفني وفي مجال واحد فقط.
٢. الالتحاق بالدورة التدريبية للأولمبياد في المدرسة والإدارة التعليمية.
٣. أن تكون المشاركة عمل فردي في المسار العملي.
٤. يتم المشاركة بنتائج الورش التأهيلية المنفذة للطالبات على مستوى (المدرسة، إدارة التعليم، الوزارة) وتحكيمها.
٥. ترسل المشاركات التي ستدخل المنافسة دون تأطير أو ثني أو ضغط ودون إصاقها على ورق مقوى أو خشب. بل يتم تغليفها بشكل مستو (مسطح) أو توضع داخل اسطوانة بما يضمن وصولها إلى الإدارة المستضيفة للمسابقة دون تلف.
٦. أن يكون العمل المشارك به أصلياً (غير منسوخ أو مقلد) ولم يسبق له الفوز.
٧. يتم تقييم المشاركات التي رشحت من إدارات التعليم وفقاً لاستثمارات التقييم، كما سيتم استبعاد اللوحات التي لم تتقيد بالشروط والضوابط أو تخل بمفهوم الأدب العام أو تتضمن إي شعارات أو كتابة سياسية.

٨. لن تعاد الأعمال الفائزة ويحق للمشاركة استعادة العمل المشارك به الذي لم يفز بالتواصل المباشر مع الإدارة التعليمية المستضيفة.

٩. يتم تعبئة البطاقة التعريفية (نموذج) كاملة وتلصق خلف نتائج الورش التأهيلية والبحوث المشاركة.

- ١٠- ألا تحمل المشاركات أي اسم أو إشارة تبين هوية الإدارة التعليمية أثناء التحكيم ويكفي بتوقيع الطالبة.
- ١١- أن الإدارة المستضيفة غير مسؤولة بأي شكل من الأشكال عن تأخر وصول الأعمال أو تعرضها للضياع أو التلف في البريد.
- ١٢- عدم حضور الطالبة (المرشحة) للورشة التفاعلية على المستوى الوزاري يلغى مشاركتها.

تصميم (أزياء السعودية) للمرحلتين المتوسطة والثانوية:

- استخدام أقلام الرصاص والملونة في التصميم اليدوي على ألا يقل مقياس الورقة عن (A4) ولا يزيد عن (A3) .
- البساطة والأصالة والابتكار في تصميم القطعة الملابسية (الجلابيات أو فساتين سهرة) مع وضوح الفكرة والمحددات الوظيفية (الجمالية ، والنفعية) .
- تحقق أسس وعناصر تصميم الأزياء كقيم جمالية مثل: (النسب ، الاتزان، الإيقاع، الملمس، اللون) .
- مراعاة توافق مواصفات الخامات والأقمشة لتصميم أزياء السعودية.
- الدقة والانقاف مع مراعاة الجودة في التصميم.
- أن يكون التصميم قابل للتنفيذ ويتواءم مع متطلبات السوق المحلي مع المحافظة على (الهوية) والأصالة والتراث والأحتشام.
- عدد ترشيح التصميم على مستوى الوزارة يتم تنفيذه من قبل الإدارة التعليمية وفقاً للمقاسات العالمية لعرضه في المعرض الوزاري للأولمبياد في الإدارة المستضيفة.

نموذج (ب)

استمارة التقييم النهائية لمسابقة تصميم (أزياء السعودية) للمرحلتين المتوسطة والثانوية

المرحلة الدراسية:		الطالبة المشاركة/	
الدرجة المستحقة	درجة المعيار	معيار تقييم الأداء	م
	١٠	ارتباط مضمون التصميم بموضوع المسابقة	١
	٢٠	تحقق أسس وعناصر التصميم (النسب، الاتزان، الإيقاع، الملمس، اللون)	٢
	٢٠	الدقة والإتقان في التصميم	٣
	١٥	تحقق المحددات الوظيفية (الجمالية، النفعية) للتصميم	٤
	١٥	الابتكار والجدة مع البساطة والأصالة في التصميم	٥
	١٠	قابلية التصميم للتنفيذ	٦
	١٠	تكامل النظام البنائي في التصميم	٧
	١٠٠ درجة	المجموع	

قائمة المراجع



المراجع العربية:

الكتب:

- البسام ، ليلي صالح . التراث التقليدي لملايس النساء في نجد . الدوحة : مركز التراث الشعبي . ١٩٨٥ .
التركي، هدى و شافعي ، وفاء. تصميم الأزياء نظرياته وتطبيقاته.الرياض. دار الزهراء للنشر. ٢٠٠٠ .
حسان، رحاب رجب محمود. فن تصميم الأزياء دراسات علمية ورؤى فنية. دار العلوم للنشر والتوزيع. ٢٠١٤ .
عابدين ، عليه. نظريات الابتكار في تصميم الأزياء. دار الفكر العربي. القاهرة: مدينة نصر. ١٩٩٥ .

المجلات العلمية والمنشورات:

- حسن، عصمت عبدالمجيد و عبدالغفار، شهربان جابر. الإبداعات التصميمية لزخارف المنسوجات.
بحث مقدم للمؤتمر العلمي السادس للاقتصاد المنزلي. جامعة حلوان. ابريل ، ٢٠٠٠ .
الأسبوع الثقافي السعودي بالجزائر . " معرض الأزياء والحلي " . الرياض : رعاية الشباب . ١٩٨٤ .

الرسائل العلمية:

- هنري، سلوى. الأزياء الرومانية دراسة فنية تطبيقية. رسالة ماجستير غير منشوره. كلية الاقتصاد المنزلي .
جامعة حلوان. ١٩٨٢ .
البسام ، ليلي صالح . " الملابس التقليدية في المنطقة الشرقية من المملكة العربية السعودية " .
بحث مقدم إلى قسم الملابس والنسيج كمتطلب للحصول على إجازة التفرغ العلمي . كلية التربية للاقتصاد
المنزلي والتربية الفنية بالرياض . قسم الملابس والنسيج . ٢٠٠٢ .
السلامي ، خيرة عوض . " دراسة الأزياء الشعبية للمرأة السعودية في منطقة الباحة " رسالة ماجستير .
كلية التربية للاقتصاد المنزلي والتربية الفنية في الباحة . قسم الملابس والنسيج. ٢٠٠١ .
العجايي ، تهاني ناصر . " ملابس النساء التقليدية في المنطقة الشمالية من المملكة العربية السعودية " .
رسالة ماجستير . كلية التربية للاقتصاد المنزلي والتربية الفنية بالرياض . قسم الملابس والنسيج . ٢٠٠٥ .
فدا ، ليلي عبدالغفار . " الملابس التقليدية في مكة أساليبها وتطريزها " . رسالة ماجستير . كلية التربية
للاقتصاد المنزلي والتربية الفنية بالرياض . قسم الملابس والنسيج . ١٩٩٣ .

الهليل، نجلاء إبراهيم . " التراث التقليدي لأزياء العروس في المملكة العربية السعودية وتوظيفه في الأزياء المعاصرة". رسالة ماجستير. كلية التربية للاقتصاد المنزلي والتربية الفنية بالرياض. قسم الملابس والنسيج. ٢٠٠٧.

المراجع الأجنبية:

Turnpeny, John.M. (1981). Fashion and Illustration. Hutolinson London

Ross , Heather Colyer . The Art Of Arabian Costume A Saudi Arabian Profile . Arabesque .1994.

المصادر الإلكترونية:

الشيخ، خالد . ٢٠١١. مصادر تصميم الأزياء. موقع فاشونايد- موقع تصميم الأزياء وصناعة الملابس.
نور الدين ، أشرف عبدالحكيم حسن. ٢٠١٦ . فن تصميم الأزياء.

<http://www.fashionied.com/%D9%85%D8%B5%D8%A7%D8%AF%D8%B1-%D8%AA%D8%B5%D9%85%D9%8A%D9%85->

http://ashraffashiondesign.blogspot.com/2016/05/blog-post_18.html

<http://www.fashionied.com/%D8%B9%D9%86%D8%A7%D8%B5%D8%B1-%D8%AA%D8%B5%D9%85%D9%8A%D9%85-%D8%A7%D9%84%D8%A7%D8%B2%D9%8A%D8%A7%D8%A1>

الشيخ، خالد ٢٠١٥. عناصر تصميم الأزياء. موقع فاشونايد- موقع تصميم الأزياء وصناعة الملابس

<http://www.dictionary.com/browse/mood-board>

النقيب، نسرين عوض و محمد، رانيا سعد . ٢٠١٤. الاتجاهات الفنية الحديثة وأثرها على فكر مصممي الأزياء.

<http://nesreenforblogger.blogspot.com>



مراجع الصور:

- الصور المرتبطة بمادة علمية مأخوذة من المراجع المذكورة في الحقيقية.
- صور نماذج للوحة الإلهام مأخوذة من أعمال طالبات كلية التصميم والفنون بجامعة الأميرة نورة بنت عبدالرحمن مقرر مدخل إلى تصميم الأزياء والنسيج تان ١٢١ ت.
- بعض الصور التوضيحية تم إدراجها من خلال بحث عام في قوقل لمجرد إيصال الفكرة فقط.

روابط الكترونية يمكن الرجوع إليها للاستفادة والاستزادة:

<http://webneel.com/webneel/blog/55-creative-fashion-themed-logo-designs-your-inspiration>

<https://www.youtube.com/watch?v=ZMX06183CgI>

https://www.instagram.com/edgar_artis/

<https://www.youtube.com/watch?v=5LYAEz777AU>

<https://www.youtube.com/watch?v=4qaht-qH6qA>

<https://www.youtube.com/watch?v=3iRWLWXT4UM>

"جميع حقوق إعداد وتأليف هذه الحقيقية محفوظة للمدربة/ نجلاء بنت إبراهيم بن هليل. ٢٠١٧م".