

المملكة العربية السعودية
جامعة الملك فيصل
المركز الوطني لأبحاث الموهبة والإبداع
برنامج ماجستير تربية الموهوبين



المدخل الكيفية والكمية للقياس

بطاقات الملاحظة والسمات السلوكية

بطاقات الملاحظة وبطاقة تقييم

الأطفال ما قبل المرحلة الابتدائية



الطالب : مشاري بن عبدالعزيز الدهام

العناوين الرئيسية:



■ تعريف المقاييس الكيفية والكمية .

■ أنواع المقاييس الكيفية :

(ملف الانجاز - المقابلات الشخصية - الملاحظة).

■ أنواع المقاييس الكمية :

(اختبارات التحصيل الدراسي - اختبارات الاستعدادات العقلية - اختبارات الذكاء)

■ قضايا الثبات في القياس والتقويم .

■ قضايا الصدق في القياس والتقويم .

■ الملخص .



تعريف المقاييس الكيفية والكمية :

المقاييس الكمية Quantitative measurements	المقاييس الكيفية Qualitative measurements
كل ما يتصل أو يرتبط بالكم	كل ما يرتبط أو يتصل بالكيف
تستخدم الأرقام لوصف وفهم نقاط تميز الفرد وخصائصه	تستخدم الكلمات لوصف وفهم نقاط تميز الفرد وخصائصه
توفر مخططا تنفيذيا يجب إتباعه ومحكومة بدرجة أكبر من الصرامة	توفر المرونة للفاحص والمفحوص
أداء مهمات مقيدة ومصطنعة وبعيدة عن الواقع الفعلي ، تحدد الاستجابات الصحيحة بصرامة بالغة	محاكاة القياس لأداء الفرد في العالم الحقيقي والواقعي
النتائج عبارة عن درجات	يقوم الفاحص بجمع المعلومات وتحويل النتائج إلى صورة كمية (درجات)
مثل (اختبارات التحصيل الدراسي - اختبارات الاستعدادات العقلية واختبارات الذكاء)	مثل : (ملف الانجاز - المقابلات الشخصية - الملاحظة)



من وجهة نظرك أيهما أفضل في اكتشاف الموهوبين
المقاييس الكمية أو المقاييس الكيفية ؟



أنواع المقاييس الكيفية :

• ملف الانجاز (البروتوفوليو)

• المقابلات الشخصية .

• الملاحظة .

ملف الانجاز (البروتوفوليو)

عبارة عن مجموعة من المنتجات والأداءات التي يقوم بها التلميذ في المنزل أو المدرسة أو في كلاهما لتوضيح مجموعة محددة من خصائص التلميذ مثل :

(التفكير الابداعي - والقدرة الحسابية الرياضية -
الفنون المرئية ، وغيرها) (Johnsen & Ryser 1997

مزايا ملف الانجاز :

- ١ -يركز على الجوانب الايجابية لدى التلميذ .
- ٢ -يتضمن عينات من أفضل أداءات التلميذ .
- ٣ -يتضمن نماذج لتطور أداء التلميذ عبر الزمن .

ما أوجه الاختلاف بين ملف الإنجاز وملف الطالب في المدرسة المعمول به حاليا ؟



ملف الانجاز (البروتوفوليو)

مشكلات ملف الانجاز

- ١- فهم طبيعية ملف الانجاز من قبل المعلمين والتلاميذ .
- ٢- إدراك ماهية الأشياء التي يمكن أن تجمع في ملف الانجاز .
- ٣- صياغة معايير مقبولة للحكم على مزايا ملف الانجاز .
- ٤- تدريب المعلمين على استخدام تلك المعايير .

تقييم ملف الانجاز

معايير للحكم على ملف الانجاز (قائمة ولاية تكساس)

- ١- حجم التفاصيل المذكورة عند عرض فكرة ما .
- ٢- الاستجابات الإبداعية للمهام .
- ٣- العمل الذي يقوم به التلميذ متخطيا المستوى المطلوب منه في الصف الدراسي المسجل به .
- ٤- الفهم العميق للفكرة أو المهارة أو الموضوع .
- ٥- وجود شواهد على المهارات القيادية .
- ٦- الكلمات التي يستخدمها التلميذ متخطيا أقرانه في نفس العمر أو ومتجاوزا المستوى اللغوي المطلوب منه إتقانه في الصف الدراسي المسجل به .
- ٧- شدة روح الفكاهة .
- ٨- العمل ذو الجودة المرتفعة .

اقترح إيفانز (Evans) ١٩٩٣ أن يعمل المعلمون بصورة تعاونية لإخراج توصيفات واضحة للمعايير .



المقابلات الشخصية .

- ✓ تعتبر المقابلات الشخصية أسلوبا حديثا في اكتشاف الموهوبين .
- ✓ تعد المقابلات أسلوبا واعدا ذا مستقبل في مجال اكتشاف الموهوبين وخاصة أولئك الذين ينتمون للأسر الفقيرة أو للأقليات الثقافية .



مقابلات
مغلقة

مقابلات
مفتوحة

أنواع المقابلات الشخصية

١ - المقابلات الشخصية المغلقة :

يقوم المحاور بسؤال المفحوص مجموعة من الأسئلة المعدة مسبقا والتي لا تتحمل سوى نطاق ضيق فقط من الأجوبة .

٢ - المقابلات الشخصية المفتوحة :

تتصف بوجود موضوعات عامة واسعة النطاق يتم مناقشتها مع المفحوصين بدلا من وجود مجموعة من الأسئلة المحددة والمعدة مسبقا .

مثال : المقال ص ٤



المقابلات الشخصية يجب أن تكون مزيجا من الأسئلة المفتوحة والأسئلة المغلقة معا ، كما يجب توحيد بعض الأسئلة مع منح الحرية للتلاميذ في الاجابة عليها كما يجب منح الحرية للمحاور لكي يستكشف وستوضح إجابات المفحوصين بدرجة أكبر .



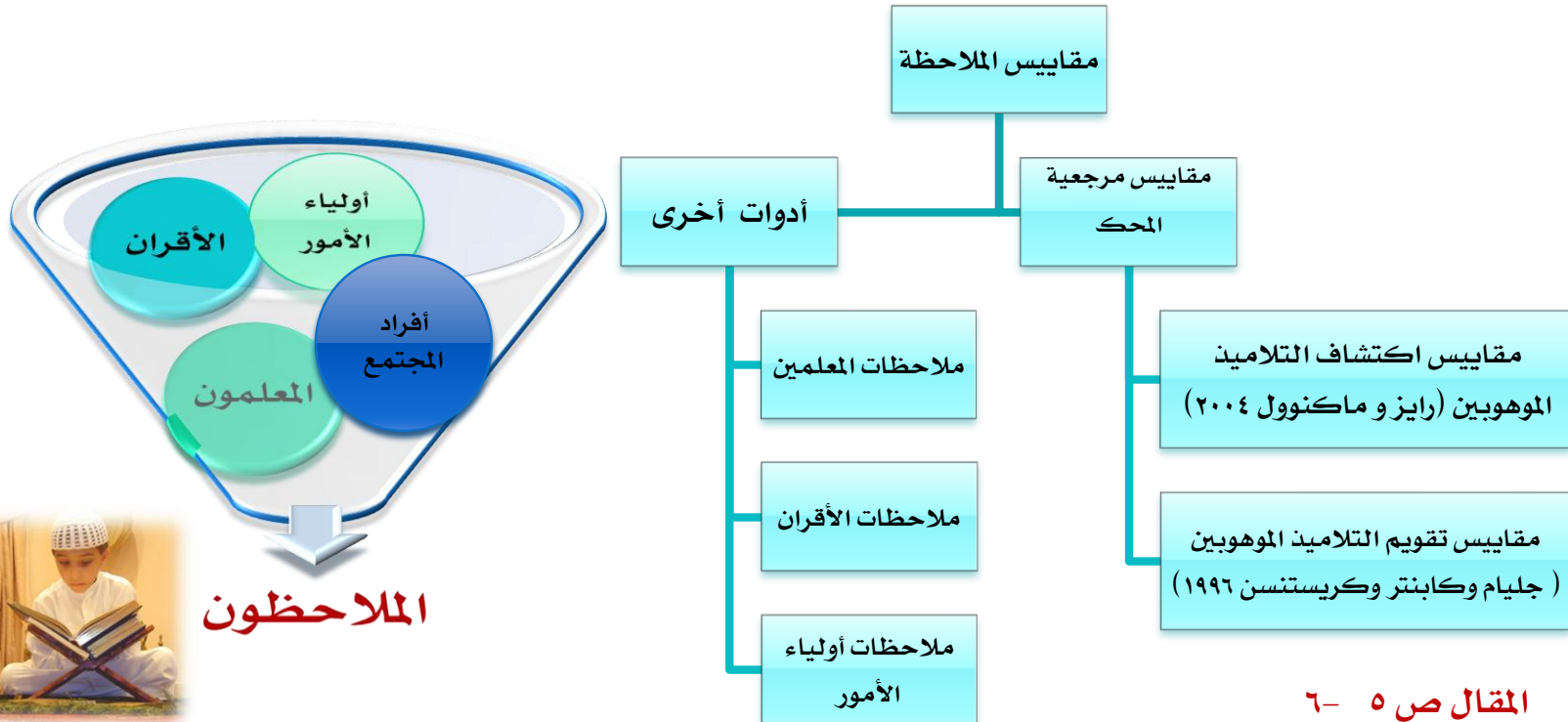
www.aliyadiv.com

الملاحظة .

تهدف الملاحظة إلى العثور على التلاميذ أصحاب المواهب المتنوعة في المدارس أو في المنزل أو في الأماكن الأخرى .

فوائد الملاحظة :

- تتيح الملاحظة مشاهدة الطفل وهو يقوم بالأنشطة المختلفة داخل وخارج المدرسة .
- تتيح الملاحظة فرصة الاستفادة من آراء أولياء الأمور وجماعة الأقران وأفراد المجتمع المحلي .



أنواع المقاييس الكمية :

- اختبارات التحصيل الدراسي.
- اختبارات الاستعدادات العقلية .
- اختبارات الذكاء .



اختبارات التحصيل الدراسي

اختبارات التحصيل الدراسي مصممة لقياس التأثيرات المترتبة على التدريس ، أي تقيس ما يعرفه الفرد أو ما يفهمه في مجال معرفي معين مثل الرياضيات (أنستازي و أوربينا ١٩٩٧) .

قضايا اختبارات التحصيل الدراسي

القضية الأولى : عدم وجود سقف أعلى في اختبارات التحصيل الدراسي (ستانلي ١٩٧٦) .
القضية الثانية : تباين واختلاف حجم المعارف لدى الأطفال عند التحاقهم بالمدرسة لأول مرة واختلاف مستوى الشراء البيئي للتلاميذ .

من وجهة نظرك ما هي الحلول لهذه القضايا ؟



حلول ودراسات سابقة



القضية الأولى : عدم وجود سقف أعلى في اختبارات التحصيل الدراسي (ستانلي ١٩٧٦).

- ١ - استخدم ستانلي ١٩٩١ اختبار القياس المدرسي في الرياضيات حيث استخدم الاختبار مع تلاميذ أصغر سنا من التلاميذ الذين صمم لهم الاختبار لقياس معارفهم الرياضية وتم اختيار التلاميذ الذين حصلوا على درجات (٥٠٠ - ٨٠٠) للمشاركة في برنامج الرعاية المبكرة للتلاميذ المتفوقين في الرياضيات .
- ٢ - تصميم اختبارات تحصيل دراسي خاصة لاكتشاف الموهوبين مثل :

أ -النسخة الثانية من مقياس فرز تلاميذ المرحلة الابتدائية والإعدادية الموهوبين الذي وضعه الباحثان (جونسين و كورن في عام ٢٠٠١) .

ويتكون من ثلاث اختبارات فرعية (الأول : التحصيل الدراسي في العلوم والثاني : التحصيل الدراسي في اللغات والدراسات الاجتماعية والاختبار الثالث يقيس التفكير والتحليل غير اللفظي) ويناسب التلاميذ ما بين سن (٥ - ١٤) سنة .

❖ يقوم المعلم بقراءة الاختبار أمام التلاميذ من سن ٥ الى ٩ سنوات ، لماذا ؟

❖ يتم تدريب التلاميذ على كيفية اختيار الإجابة الصحيحة على شكل رسم عمودي قبل تطبيق الاختبار الفعلي عليهم .

ب - اختبار القدرات الرياضية للتلاميذ الموهوبين الذي وضعه الباحثان (رايزو جونسين عام ١٩٩٨) .

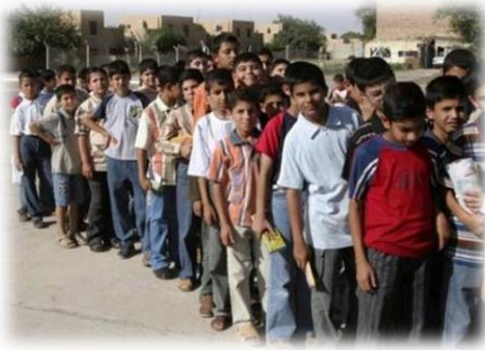
حلول ودراسات سابقة



القضية الثانية : تباين واختلاف حجم المعارف لدى الأطفال عند التحاقهم بالمدرسة لأول مرة واختلاف مستوى الثراء البيئي للتلاميذ .

الحل الأول : عدم استخدام اختبارات التحصيل الدراسي باعتبارها المعيار الوحيد لاختيار التلاميذ للالتحاق ببرامج رعاية الموهوبين .

الحل الثاني : استخدام الاختبارات التحصيلية لاتخاذ القرارات المتعلقة بإلحاق التلاميذ ببرامج الرعاية في مجالات دراسية ومعرفية وليس ببرامج رعاية الموهوبين ، وبمرور الوقت وبتقدم التلاميذ عبر الصفوف المختلفة يقل تأثير المعارف المكتسبه في المنزل وخاصة إذا تم وضع التلاميذ في فصول تتلائم مع احتياجاتهم التعليمية .



اختبارات الاستعدادات العقلية

- تستخدم اختبارات الاستعدادات العقلية في التنبؤ بالأداء في مجال معين .
- من أشهر اختبارات الاستعدادات العقلية (**اختبارات**) الذي يستخدم للقبول بالكليات الجامعية باعتبار أن التفوق فيه يكون مؤشرا جيدا للنجاح في الدراسة الجامعية ويستخدم (**سات**) كمعيار لالتحاق التلاميذ ببعض التخصصات الاكاديمية في برامج رعاية الموهوبين .



اختبارات الذكاء:

قضايا اختبارات الذكاء الجدلية

- سوء فهم أساسي لاختبارات الذكاء :
- فاختبارات الذكاء لا تقيس القدرة الكامنة ، ولكنها تقيس عينة من أنماط السلوك المتعلم في محاولة للتنبؤ بالتعلم المستقبلي (أي قياس قدرة الفرد على تطبيق المعلومات بطرق جديدة ومختلفة) .
- انتماء التلاميذ لخلفيات ثقافية ولغوية متنوعة يشكل تحديا لاختبارات الاستعدادات العقلية واختبارات الذكاء . (**ما الحل ؟**)

أمثلة لاختبارات الذكاء

الاختبارات غير اللفظية

اختبار الذكاء غير اللفظي
بروان وشيربينو وجونسن ١٩٩٧

الاختبار الشامل للذكاء غير اللفظي
هاميل وبيرسون ويدير هولت ١٩٩٧

اختبار ناجلييري للقدرة غير اللفظية

الاختبارات اللفظية

اختبارات سلوسون ١٩٩٨



قضايا الثبات في القياس والتقويم

قضايا الصدق في القياس والتقويم

الثبات : اتساق القياس عندما تكون إجراءات الاختبار مكررة على عينة من الأفراد أو الجماعات

دراسة (معايير الاختبارات التعليمية والنفسية) الشهيرة

العوامل المؤثر في ثبات الاختبار والمرتبطة بالمفحوص

١ - الدافعية ٢ - الانتباه ٣ - القلق

العوامل المؤثر في ثبات الاختبار والمرتبطة بالعوامل الخارجية

١ - ظروف إجراء الاختبار ٢ - درجة كفاءة الفاحص

أيها أقل خطأً المقاييس الكمية أم المقاييس الكيفية ؟



مصادر الخطأ في ثبات المقاييس (الكيفية والكمية)



المحتوى

الدرجة التي يقيس عندها المحتوى أو البنود نفس المكون



الزمن

المدى الذي عنده تكون نواتج الاختبار متماثلة عند إجراءها عبر فترات زمنية مختلفة



وجود أكثر من فاحص

ما مدى تطابق الدرجات التي يحصل عليها فاحصان
يجريان نفس الاختبار

الصدق :الدرجة التي عندها تدعم الشواهد والنظرية درجات اختبارها .
أي :مدى ارتباط نتائج الاختبار مع ما يحاول الفاحص قياسه

رابطة البحوث التربوية ورابطة على النفس الأمريكية والمجلس القومي للقياس التربوي



العوامل المؤثر في صدق أي مقياس

١ -عدم تمثيل بنية الاختبار :

مثل :عندما يكون اختبار تحصيل الرياضيات مسائل حسابية فقط

٢ -عدم علاقة بنية الاختبار بموضوع القياس :

مثل : عندما يتدخل مستوى القراءة مع قدرة الفرد في الاجابة على الاسئلة الرياضية .

أنواع الصدق في المقاييس (الكيفية والكمية)

صدق المحتوى (الوصف)



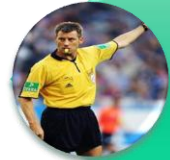
الدرجة التي يغطي بها محتوى الاختبار عينة ممثلة
لنمط السلوك الذي يتم قياسه

صدق المعيار (التنبؤ)



الفعالية التي يتنبأ بها محتوى الاختبار بأداء الفرد في
الأنشطة المحددة التي يقيسها الاختبار .

صدق البناء (الاكتشاف)



المدى الذي يقيس عنده الاختبار ما يدعي أنه يقيسه .

الملخص

١ - أن المداخل الكيفية والكمية للقياس تختلف في كيفية تسجيل النتائج وفي درجة المرونة عند التطبيق وفي المحتوى وفي درجة اقتراب المقاييس من الواقع المقاس .

٢ - يؤدي استخدام كلا النوعين من المقاييس إلى رسم صورة أدق وأشمل لمواهب المرء ولنقاط تميزه .

٣ - على الباحث أن يختار المقاييس التي تتصف بالصدق والثبات .



قوائم رنزولي (مقياس السمات السلوكية)

الصفة	هذه الصفة لا تنطبق على المرشح	نألرا ما نلاحظ هذه الصفة على المرشح	نلاحظ هذه الصفة في معظم الوقت	دائما نلاحظ هذه الصفة على المرشح
الدرجة المسحقة	١	٢	٣	٤

الدرجة	الصفات الدافعية
١	يسعى إلى إتقان تنفيذ أي عمل يرغبه ويتفذه بدقة .
٢	يترشح من الأعمال الروتينية .
٣	يحطاح إلى قتل من الحث لأتمام عمله
٤	يسعى لأتمام عمله بحرص شديد .
٥	يفضل العمل بمفرده .
٦	يهتم بظهور الكبار التي لا يبدى من هو في سنه أية اهتمام لها .
٧	يتصف بالحزم .
٨	يحب تنظيم الأشياء والعيش بطريقة منظمة .
٩	يفرق بين الأشياء الحسنة والسيئة
	مجموع درجات الصفات الإبداعية

الدرجة	الصفات العلمية
١	يمتلك حصيلة لغوية ومصطلحات تفوق مستوى عمره .
٢	يمتلك حصيلة كبيرة من المعلومات في مواضيع شتى .
٣	يتصف بسرعة وفرة الذاكرة .
٤	يطل الوقائع ويتوقع النتائج .
٥	يلم ببعض القواعد التي تساعده على تعميم الأحداث .
٦	يرى الأشياء من زوايا مختلفة .
٧	يحب القراءة والمطالعة لمواضيع تفوق سنه .
٨	يقبس ويحل الأمور المعقدة .
	مجموع درجات الصفات الإبداعية

الدرجة	الصفات الإبداعية
١	محب للاستطلاع ، يسأل عن كل شيء .
٢	يعرض أفكارا وحلولا لمشاكل ومسائل مختلفة
٣	يعبر بجرأة ولا يخشى النقد
٤	على فر عان من الشغف لاكتشف الغامض .
٥	سريع البديهة ولع الخيال
٦	يمتدح بروح الذخبة والمكاشه
٧	مرهف الحس وسريع التأثر عاطفيا
٨	لديه احساس قتي (بشوق الجمال)
٩	يتميز بلتقد البناء
	مجموع درجات الصفات الإبداعية

الدرجة	الصفات القيادية
١	كفء في تحمل المسئوليات .
٢	يتحدث بلبقة وجرىء للتحديث أمام الآخرين .
٣	محبوب بين زملائه .
٤	يلتفه الآخرون .
٥	يعبر عن ما يطور في خاطره بوضوح .
٦	يتمتع بالمرورنه في التفكير .
٧	يفضل الحياة الجماعية .
٨	يهيمن على من حوله ويدير الانتطه التي يشارك فيها
٩	يشارك في الانتطه المدرسية
١٠	ينسجم بسهولة مع الآخرين في العمل الجماعي .
	مجموع درجات الصفات الإبداعية



شكرا
لتفاعلکم الايجابي

أخوكم :

مشاري الدهام