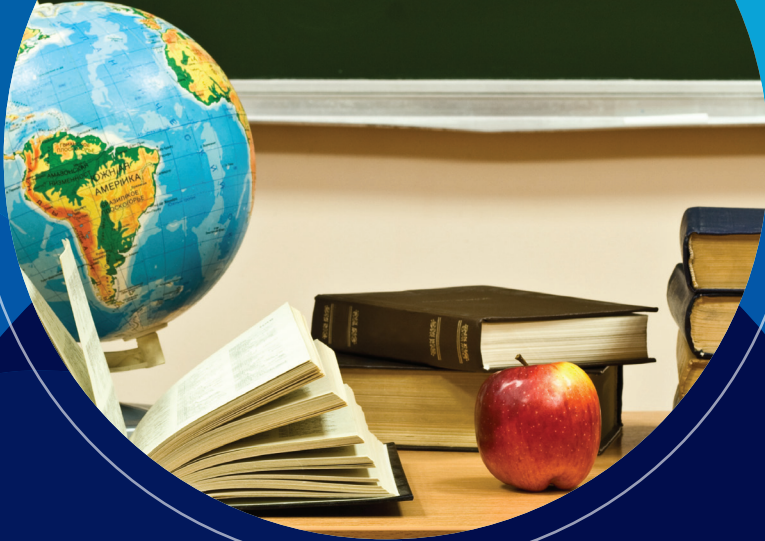




وزارة التعليم
Ministry of Education



حقيبة مدرّب

آليات الشراكة الفاعلة مع أولياء الأمور

المملكة العربية السعودية - وزارة التعليم - مركز شراكة المدرسة مع الأسرة والمجتمع - ارتقاء

بِسْمِ اللَّهِ الرَّحْمَنِ الرَّحِيمِ

المحتويات:

الصفحة	الموضوع
٧	مقدمة
٩	إرشادات المدربين
١٠	الهدف العام للحقيبة
١٠	الأهداف التفصيلية لحقيبة المدرب
١٠	الفئة المستهدفة
١١	الأساليب التدريبية
١٢	أساليب تقويم البرنامج
١٥	خطة تنفيذ التدريب
١٧	اليوم التدريبي الأول
٥٥	اليوم التدريبي الثاني
٨٣	ملحق رقم (١) : استبانة تقويم البرنامج

تقديم

الحمد لله رب العالمين والصلاة والسلام على أشرف الأنبياء والمرسلين نبينا محمد وعلى آله وصحبه أجمعين، وبعد:

يشهد التعليم في المملكة العربية السعودية خطوات تطويرية متلاحقة لتحسين مخرجات التعليم ومواكبتها لاحتياجات ومتطلبات المرحلة الحالية والمستقبلية، ويفرض هذا الحراك التعليمي النظر إلى المدرسة كوحدة متكاملة مع وسطها المحيط بها، تؤثر فيه وتتأثر به، وترسم علاقاتها الفاعلة معه بصورة دائمة، وتسعى إلى شراكة مستمرة معه تسهم في تحسين تعلم الطلاب ودمجهم في الحياة العملية بصورة إيجابية.

ولتعزيز الشراكة بين المدرسة والأسرة يجب تكاتف وتراكم الجهود التنظيمية والتوعوية والتعليمية والتدريبية لتحقيق هدف الشراكة وهو تعلم الطالب. وتأتي هذه الحقيقة التدريبية ”آليات الشراكة الفاعلة مع أولياء الأمور“ لتكون واحدة من الجهود المقصودة في إطار تحقيق أهداف التعليم، ولتقديم مفاهيم ومهارات وآليات الشراكة لرائد الشراكة في المدرسة. وتسهم الحقيقة وتنفيذها في الميدان في توحيد الرسالة التربوية والتعليمية المقدمة للطالب من المدرسة والأسرة، وتوحيد الجهود وتعظيمها في تحقيق تعلم حقيقي فاعل.

وتبنت الحقيقة أيضاً تقديم الشراكة وفق منهجية علمية، ونماذج محددة، مسترشدة بتجارب وجهود عالمية في مجال الشراكة، مما يسهل على رائد الشراكة فهم وتطبيق متطلبات الشراكة، وتلافي أخطاء الآخرين، والاستفادة من الأدلة والنماذج المعدة في هذا المجال.

وتبنت الحقيقة المنهجية الآتية:

١. التوضيح والتفصيل لطرق وإجراءات تنفيذ التدريب في الحقيقة.
٢. الإجابة عن الأسئلة الواردة في الأنشطة.
٣. الإجابة عن التساؤلات المحتملة ورودها على المدرب.
٤. توضيح آلية استخدام التقنيات المعينة على تنفيذ الأنشطة.

والله نسأل أن يكلل الجهد المبذول في هذه الحقيقة بالتوفيق، وأن تكون خطوة فاعلة في مجال الشراكة الفاعلة، إنه ولي ذلك والقادر عليه.

إرشادات للمدربين

أخي المدرب:

يعتمد نجاح العملية التدريبية على تفعيل أربعة عناصر: المدرب، والمتدرب، والحقيبة التدريبية، والبيئة التدريبية، ولتحقيق الدور التدريبي ينبغي مراعاة الأمور الآتية:

١. قراءة الحقيبة بشكل جيد، وتفحص كل محتوياتها؛ يزيد من كفاءتك التدريبية وإدارتك لجلسات التدريب، ويجنبك كثيراً من الحرج في قاعة التدريب.
٢. اصطحاب الحقيبة التدريبية؛ لأنك تحتاج دائماً إلى محتوياتها التي أعدت لمساعدتك.
٣. مراعاة الزمن في البرنامج بدقة، والحرص على استثمار الوقت كاملاً وفق الخطة الموضوعة لكل جلسة عامل مساعد في تحقيق أهداف البرنامج.
٤. إعطاء النشاطات التدريبية حقها كاملاً من الزمن يحقق أهدافها.
٥. توجيه المتدربين لقراءة النشرات التعليمية بتركيز عال نظراً لاعتماد الأنشطة التدريبية عليها.
٦. شرح معنى النشاط القبلي والنشاط البعدي: حيث يهدف النشاط القبلي إلى استطلاع خبرات المتدربين السابقة، ويهدف النشاط البعدي إلى تعرف مدى تعلم المتدربين للمعرفة المكتسبة.
٧. تفعيل دور المتدرب في البرنامج؛ بحيث يكون المدرب منسقاً ومديرًا للحوار والنقاش داخل القاعة يجعل البرنامج التدريبي أكثر أثراً وتشويقاً.
٨. تشكيل المجموعات بشكل عشوائي بعد كل جلسة تدريبية؛ يساهم في الحفاظ على حيوية المتدربين، والاستفادة من الخبرات المختلفة.
٩. الحرص على التقويم التكويني أثناء عملية التدريب؛ يساعد المتدرب على بلوغ أهداف الجلسة التدريبية.
١٠. تلخيص عمل المجموعات بعد العرض والنقاش، ووضعه في شكل نقاط على السبورة أو الشفافية أو السبورة الورقية، وتوجيهه نحو الهدف من المهارات التدريبية المهمة جداً التي تستثمر نتائج التدريب بشكل فاعل.
١١. الحرص على الوصول في نهاية كل جلسة تدريبية إلى تحديد خلاصة للتعلم المتحقق؛ يساهم في تأكيد التعلم.
١٢. التأكد من تمكن جميع المتدربين من الحد الأدنى للمهارات والمعارف المتضمنة في الحقيبة.
١٣. التأكد من جاهزية القاعة التدريبية قبل الدورة، وتوفير مواد التدريب.

الهدف العام للحقيبة:

تنمية قدرات مدربي برنامج «آليات الشراكة الفاعلة مع أولياء الأمور» على تنفيذ حقيبة المدرب بكفاءة عالية.

الأهداف التفصيلية لحقيبة المدرب:

من المتوقع عقب قراءة المدرب لهذه الحقيبة أن يكون قادراً على :

١. فهم الهدف العام من حقيبة المدرب.
٢. إدارة جلسات حقيبة المدرب بصورة فاعلة.
٣. معرفة الاجراءات التدريبية لكل جلسة.
٤. معرفة الاعتبارات الهامة ومواطن التركيز التي يجب مراعاتها في حقيبة المدرب.
٥. معرفة إجراءات تنفيذ الأنشطة التدريبية، وتحديد نقاط التركيز الهامة.
٦. إجادة تطبيق الاهداف العامة والتفصيلية المرغوب تحقيقها في الجلسات.

الفئة المستهدفة بالحقيبة:

- مدربي برنامج «آليات الشراكة الفاعلة مع أولياء الأمور».

الأساليب التدريبية:

يتوقف نجاح البرنامج في تحقيق أهدافه والمخرجات المأمولة من تنفيذه على المهارة في استخدام حزمة من أساليب التدريب وفنائه المتنوعة والتي تشمل:

١. المحاضرة القصيرة.
٢. ورش العمل.
٣. تطبيقات تعاونية وفردية.
٤. العصف الذهني.
٥. المناقشات الفردية والجماعية وفي المجموعات الصغيرة المتعاونة.

مواد التدريب:

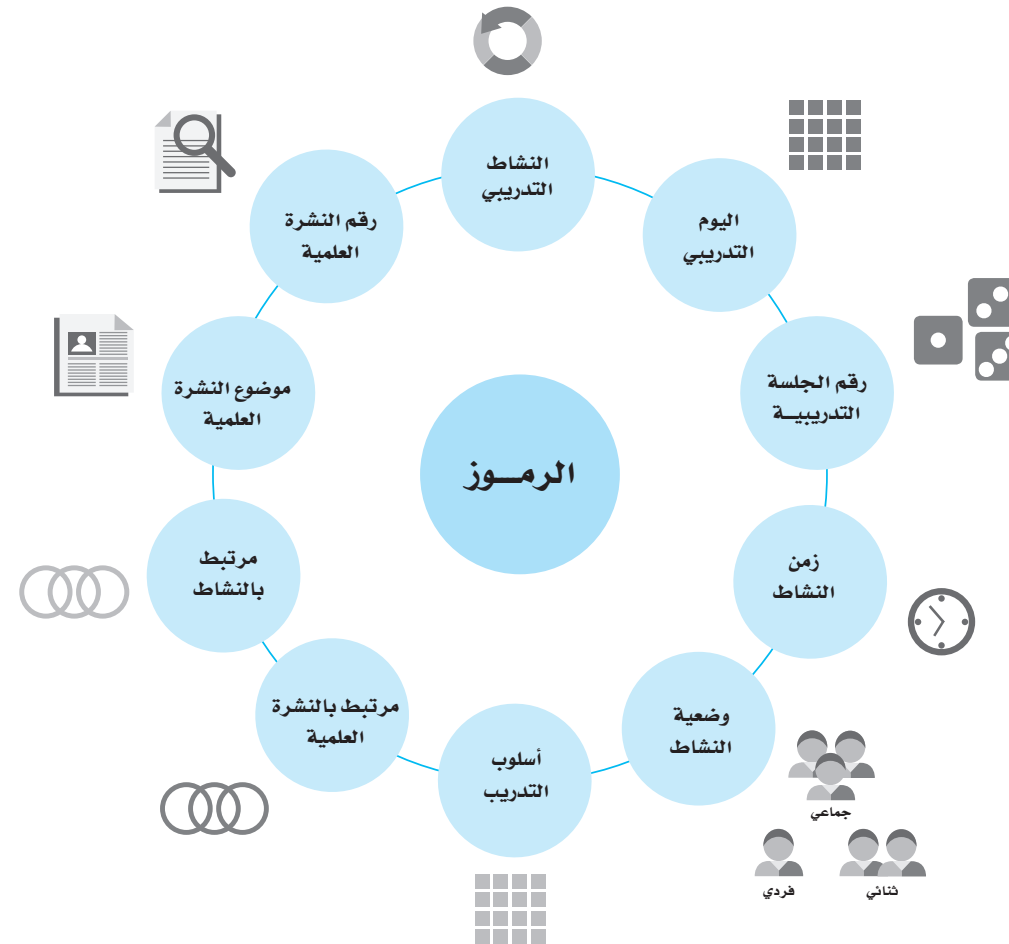
١. حقيبة المدرب.
٢. أوراق العمل وأنشطة تطبيقية.
٣. عروض تقديمية.
٤. بطاقات تعريف ونشرات.
٥. أدوات قرطاسية.

أساليب تقويم البرنامج:

يتم تقويم البرنامج التدريبي من خلال تطبيق استمارة « تقويم برنامج تدريبي (توزع بعد انتهاء البرنامج) تقيس:

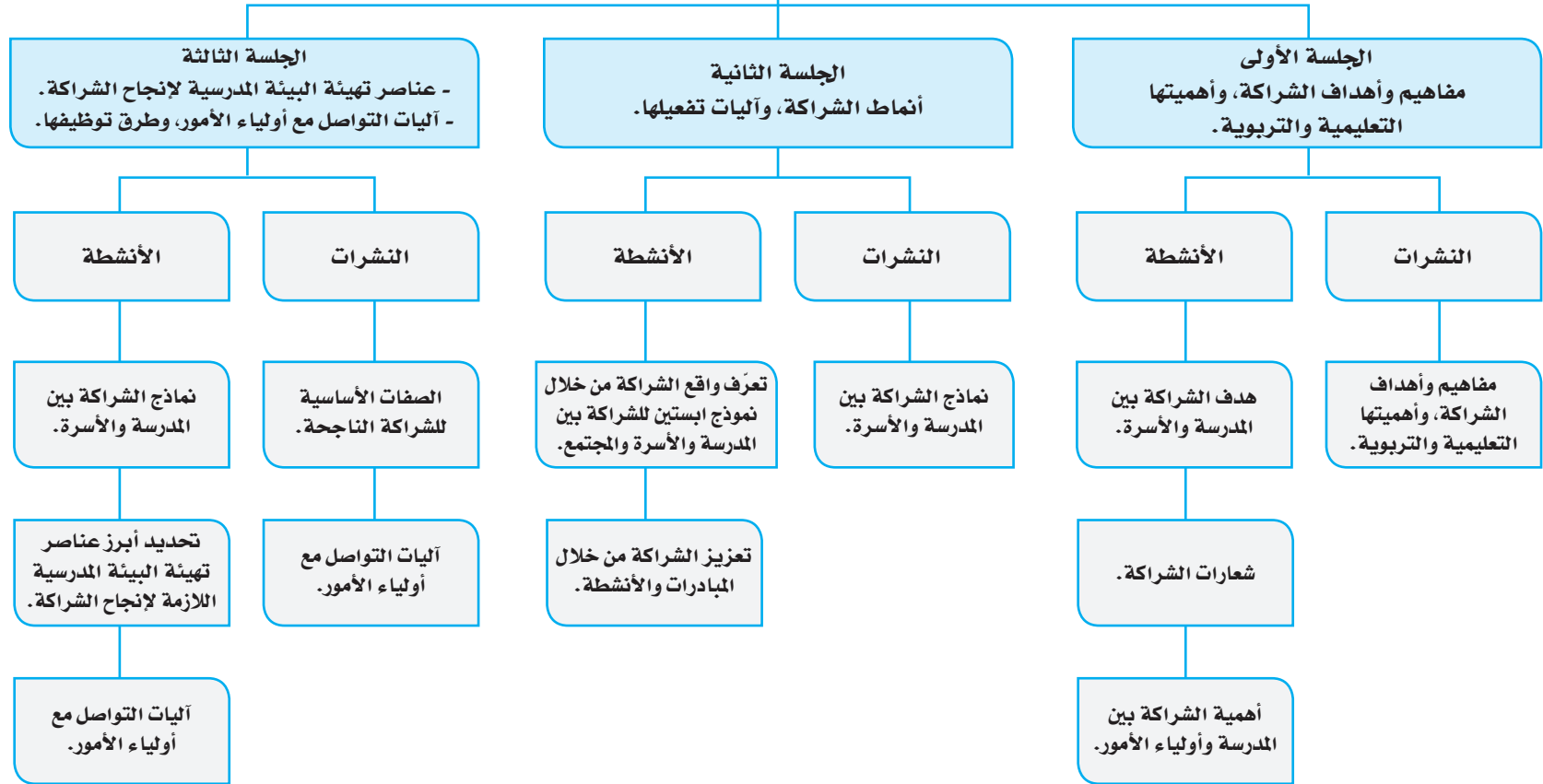
١. محتوى البرنامج وأهميته.
٢. أهداف البرنامج.
٣. أداء المدرب.
٤. مدى فاعلية الحقيبة التدريبية في تحقيق أهداف البرنامج.
٥. البيئة التدريبية.

رموز الحقيبة



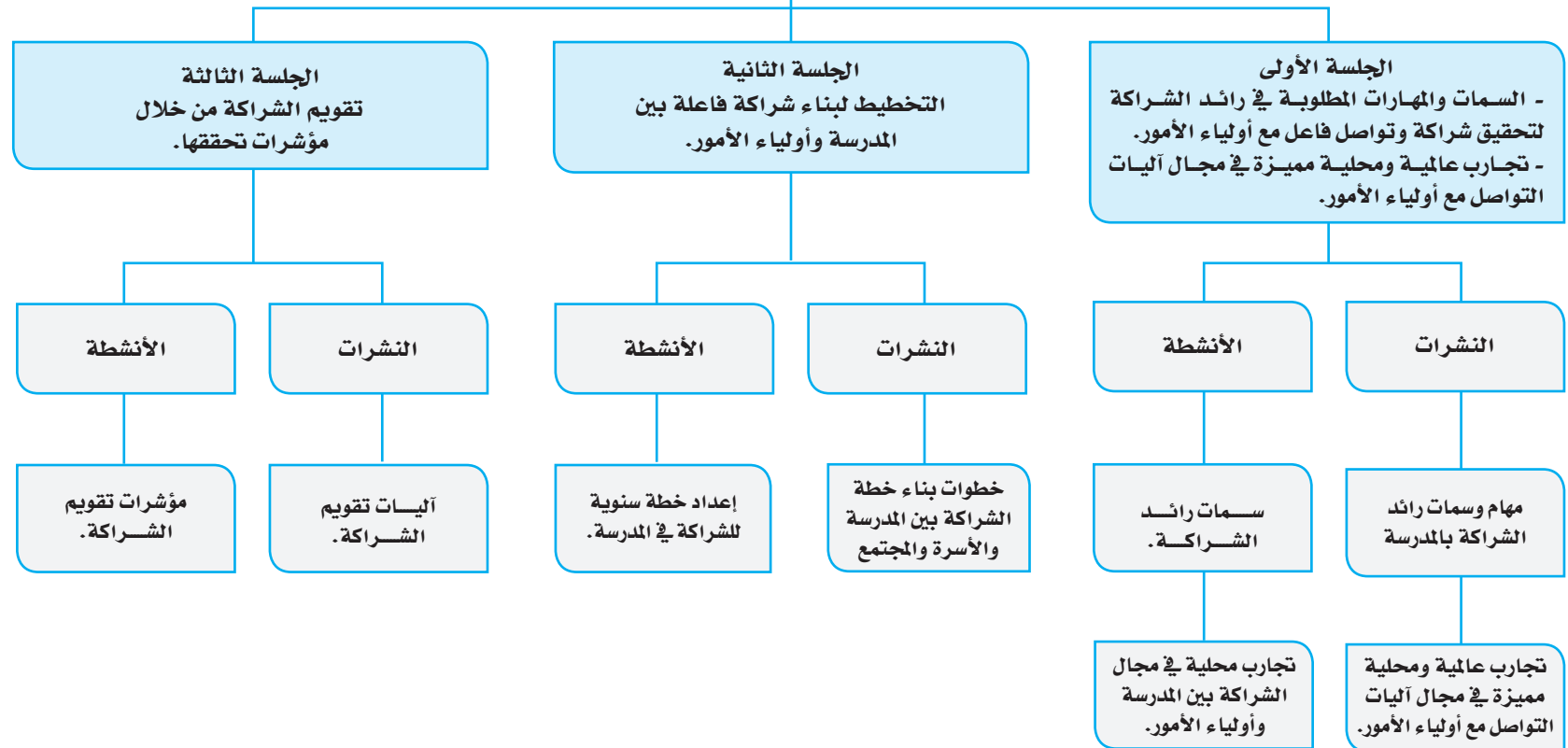
خارطة موضوعات الأيام التدريبية

اليوم التدريبي الأول



خارطة موضوعات الأيام التدريبية

اليوم التدريبي الثاني



خطة تنفيذ التدريب

(البرنامج الزمني للعمل)

اليوم	رقم الجلسة	موضوعات الجلسات التدريبية	الزمن المقترح
الأول	الأولى	الترحيب بالحضور والاتفاق على قواعد العمل، مفاهيم وأهداف الشراكة، وأهميتها التعليمية والتربوية.	٩٠ د
		استراحة	١٥ د
	الثانية	أنماط الشراكة، وآليات تفعيله	٩٠ د
		استراحة	١٥ د
	الثالثة	<ul style="list-style-type: none"> - عناصر تهيئة البيئة المدرسية لإنجاح الشراكة - آليات التواصل مع أولياء الأمور، وطرق توظيفها 	٩٠ د
الثاني	الأولى	<ul style="list-style-type: none"> - السمات والمهارات المطلوبة في رائد الشراكة لتحقيق شراكة وتواصل فاعل مع أولياء الأمور. - تجارب عالمية ومحلية مميزة في مجال آليات التواصل مع أولياء الأمور. 	٩٠ د
		استراحة	١٥ د
	الثانية	التخطيط لبناء شراكة فاعلة بين المدرسة وأولياء الأمور	٩٠ د
		استراحة	١٥ د
	الثالثة	تقويم الشراكة من خلال مؤشرات تحققها.	٩٠ د



اليوم التدريبي الأول



مفاهيم وأهداف الشراكة، وأهميتها التعليمية والتربوية.

أنماط الشراكة، وآليات تفعيلها.

- عناصر تهيئة البيئة المدرسية لإنجاح الشراكة.

- آليات التواصل مع أولياء الأمور، وطرق توظيفها.

الجلسة الأولى :

الجلسة الثانية :

الجلسة الثالثة :



دليل الجلسة الأولى

مفاهيم وأهداف الشراكة، وأهميتها التعليمية والتربوية.

أولاً: الهدف العام: معرفة مفهوم الشراكة بين المدرسة والأسرة، وأهميتها.

ثانياً: الأهداف التفصيلية للجلسة:

١. التعرف على مفهوم الشراكة بين المدرسة والأسرة.
٢. تحديد أهمية الشراكة بين المدرسة والأسرة.
٣. التعرف على أهداف الشراكة بين المدرسة والأسرة.
٤. التعرف على فرضيات الشراكة.

ثالثاً: إرشادات عامة:

١. شرح المفهوم للمتدربين بصورة وافية، وذلك للانطلاق من مفهوم واضح وموحد للشراكة.
٢. التركيز على هدف الشراكة: وهو تحسين تعلم الطلاب وتعديل سلوكهم.
٣. الهدف من استعراض أهمية الشراكة: هو بناء اتجاه إيجابي لدى المتدربين نحو الشراكة.
٤. الخبرات السابقة لدى المتدربين تحتاج إلى تعديل بخبرات لاحقة حول المفهوم الجديد للشراكة، لذا من المهم استجلاء الخبرات السابقة ومناقشتها مع المتدربين وإضافة المفهوم الجديد للشراكة بطريقة منطقية.
٥. الاستعانة بالدراسات ونتائج البحوث في مجال الشراكة لمزيد من الاقتناع وإضفاء الصبغة العلمية على مفهوم الشراكة الجديد.

رابعاً: خطة تنفيذ الجلسة الأولى

م	الإجراءات التدريبية	الزمن
١	الترحيب بالحضور مع الالتزام ببرنامج الافتتاح، وعرض خريطة موضوعات البرنامج	١٠ دقائق
٢	يطرح المدرب على المتدربين السؤال الآتي: ما المخرجات المتوقعة من هذه الورشة؟ ثم يعرض المدرب شريحة الأهداف التفصيلية للبرنامج.	١٠ دقائق
٣	يطلب المدرب قراءة النشرة التعريفية (١-١-١)، مع فتح النقاش حول النشرة.	١٠ دقائق
٤	يطلب المدرب إجراء النشاط (١-١-١) عرض المجموعات يلخص المدرب ما توصلت إليه المجموعات تقديم التغذية الراجعة من المدرب.	٢٠ دقيقة
٥	يطلب المدرب إجراء النشاط (١-١-٢) عرض المجموعات تقديم الشعارات واختيار أفضلها.	٢٠ دقيقة
٦	يطلب المدرب تطبيق النشاط (١-١-٣) عرض المجموعات تقديم التغذية الراجعة من كتاب ”الشراكة“ لابستين ص (١٤٥)	١٥ دقائق
٧	يعرض المدرب النشرة الإثرائية	٧ دقائق
٨	يقدم المدرب خلاصة عامة للجلسة	٥ دقائق

خامساً: تنفيذ الأنشطة التدريبية:

النشاط (1-1-1): هدف الشراكة بين المدرسة والأسرة.



- هدف النشاط: تمييز الأنشطة المحققة لهدف الشراكة.
- الأسلوب التدريبي: المناقشة.
- إرشادات تنفيذ النشاط:
 - التركيز في المناقشة على هدف الشراكة وهو تحسين تعلم الطلاب وتعديل سلوكهم.
 - فتح المجال للمدرسين لطرح أنشطة ومبادرات وتقويم مدى تحقيقها لهدف الشراكة.
 - قد تبرز آراء من المدرسين حول بعض المبادرات ومدى خدمتها لهدف الشراكة بطريقة غير مباشرة؛ فعلى سبيل المثال قد يطرح المدرسون مبادرة تكريم قائد المدرسة من قبل أولياء الأمور على جهوده وتميزه، وهل تخدم هذه المبادرة هدف تعلم الطلاب أم لا، فهي على المدى القريب لا تخدم هدف التعلم ولكن على المدى البعيد قد تخدم هدف التعلم من خلال تشجيع قادة المدارس على بذل الجهود أكثر في مجال تحسين تعلم الطلاب. لذا من المهم معرفة المدرس بمدى قرب أو بعد المبادرات في خدمة هدف الشراكة.

النشاط (1-1-2): شعارات الشراكة.



- هدف النشاط: صياغة شعارات تعبر عن أهمية الشراكة بين المدرسة والأسرة.
- الأسلوب التدريبي: المناقشة، العصف الذهني لاقتراح الشعارات.
- إرشادات تنفيذ النشاط:
 - تشجيع المدرسين على طرح الكثير من الأفكار والمقترحات لتصميم شعار للشراكة.
 - تنبيه المدرسين على أن الشعار خاص بكل مدرسة، وأن الشعار قد يكون سنوياً أي مرحلياً يعبر عن المرحلة التي تمر بها الشراكة في المدرسة.
 - توفير أدوات ومتطلبات لرسم الشعارات.



النشاط (3-1-1): أهمية الشراكة بين المدرسة وأولياء الأمور.

- هدف النشاط: استنتاج أهمية الشراكة بين المدرسة والأسرة.
- الأسلوب التدريبي: المناقشة.
- إرشادات تنفيذ النشاط:
 - يحرص المدرب على توسيع مدارك المتدربين حول المبادرات وإشراك مؤسسات المجتمع في تعزيز تعلم الطلاب.
 - توجيه المتدربين إلى ربط توقعاتهم لنتائج التجارب بهدف الشراكة وهو تحسين تعلم الطلاب وتعديل سلوكهم.
 - نتائج التجربة الأولى:
 - أ. يمكن توجيه الآباء للعمل مع أطفالهم في مهارات التعلم المدرسي الأساسية والنشاطات المتصلة بالكتب.
 - ب. وجدت الدراسة أن المجموعة التجريبية تحسنت في مهاراتها اللغوية مقارنة بالمجموعة الضابطة
 - ج. زادت قراءة الآباء لأبنائهم قبل النوم. وممارسة الكثير من الأنشطة المتعلقة بالقراءة.
 - نتائج التجربة الثانية:
 - ساعد برنامج «سان جاسنتو» ١٤٠ طالباً مشاركاً أكاديمياً وسلوكياً. وأتاح نشاط المراسلة للأطفال ممارسة مهاراتهم الكتابية بطريقة ارتبطت بحياتهم الواقعية. وقد عمل الطلاب بجد لتحسين أدائهم الأكاديمي وإرضاء لمعلميهم البحارة. وقد لاحظ المعلمون تحسناً في مهارات الكتابة ودرجات الاختبارات. وساعد وجود معلم فردي للأطفال المضطربين سلوكياً على المحافظة على ضبط الذات وبذل قصارى جهدهم في المدرسة.

سادساً: النشرة الإثرائية:

- تهدف النشرة إلى زيادة القدر المعرفي للمتدربين حول مجال أهمية الشراكة في الأنظمة التعليمية.
- إرشادات تنفيذ النشرة:
 - يوجه المدرب المتدربين لقراءة النشرة بهدف زيادة اهتمام المتدربين بالشراكة مع الأسرة.
 - يوضح المدرب في خلاصة أهمية المعايير ودورها في توجيه التعليم.
 - في حالة توفر وقت في البرنامج يمكن أن يفتح المدرب نقاشاً حول موضوع النشرة.

دليل الجلسة الثانية



نماذج الشراكة، وآليات تفعيلها.



أولاً: الهدف العام: معرفة نماذج الشراكة، ومميزات كل نموذج، وطرق تفعيلها.

ثانياً: الأهداف التفصيلية للجلسة:

١. التعرف على جملة من النماذج العالمية للشراكة.
٢. تحديد فلسفة نموذج ابستين للشراكة.
٣. تشخيص واقع الشراكة في المدرسة.
٤. اقتراح أنشطة متنوعة لكل نمط من أنماط الشراكة وفقاً لنموذج ابستين.

ثالثاً: إرشادات عامة:

١. التنوع في عرض نماذج الشراكة يوسع مدارك المتدربين ويوسع دائرة الاختيار بين النماذج الأنسب.
٢. التركيز على نموذج « ابستين » للشراكة (المتضمن في كتاب: شراكات المدرسة والأسرة والمجتمع - دليلك إلى العمل. المترجم من قبل مكتب التربية) والتفصيل في عرض أنماطه الستة.
٣. إتاحة الفرصة بصورة أكبر للمتدربين لاقتراح أنشطة متعددة لكل نمط من أنماط الشراكة.
٤. التركيز على أهمية وجود نموذج للشراكة.
٥. الاستفادة من تشخيص واقع الشراكة بصورة جيدة وتوظيفه في خطط التحسين لاحقاً.

رابعاً: خطة تنفيذ الجلسة الثانية:

م	الإجراءات التدريبية	الزمن
	- تقديم خلاصة عن الجلسة الأولى	٥ دقائق
	- يطلب المدرب من المتدربين قراءة النشرة (١-٢-١) - يناقش المدرب المتدربين حول القواسم المشتركة بين نماذج الشراكة، بهدف زيادة تعميق الفهم للنماذج سيما نموذج "ابستين" - يعرض المدرب فلسفة نموذج «ابستين» ويفصل فيه.	١٥ دقيقة
	- يطلب المدرب إجراء نشاط (١-٢-١) لتشخيص واقع الشراكة في المدرسة. وهو نشاط فردي يقوم به كل متدرب من خلال واقع الشراكة في مدرسته. - يطلب المدرب من المتدربين تحديد أبرز نمط مطبق بصورة جيدة في المدرسة، وأقل نمط مطبق في المدرسة، ويدير نقاشاً حول ذلك. - يطلب المدرب من المتدربين الاحتفاظ بنتيجة التشخيص لليوم التدريبي الثاني لاستخدامها في خطط التحسين.	٣٥ دقيقة
	- يطلب المدرب إجراء نشاط (١-٢-٢)، ويحفز المتدربين لاقتراح أفكار ومبادرات وبرامج نوعية وإبداعية لكل نمط من أنماط الشراكة. - عرض المجموعات. - يقدم المدرب خلاصة حول أفضل المبادرات والبرامج المقترحة للشراكة.	٢٥ دقيقة
	يقدم المدرب خلاصة للجلسة ويركز على توضيح نموذج «ابستين» للشراكة ونتائج تشخيص الواقع.	١٠ دقائق

خامساً: تنفيذ الأنشطة التدريبية:

النشاط (1-2-1): واقع الشراكة من خلال نموذج ابستين للشراكة بين المدرسة والأسرة والمجتمع.



- هدف النشاط: تعرّف واقع الشراكة في المدرسة من خلال نموذج ابستين.
- الأسلوب التدريبي: المناقشة.
- إرشادات تنفيذ النشاط :
 - التنبيه على المتدربين بضرورة أن تعبر استجاباتهم عن واقع الشراكة في المدرسة.
 - شرح إجراءات تنفيذ تمثيل النتائج على الرسم البياني.
 - تسليط الضوء من قبل المدرب على النتائج التي تمثل شبه إجماع من المتدربين.
 - توظيف النتائج من قبل المدرب في باقي موضوعات البرنامج.

النشاط (1-2-2): تعزيز الشراكة من خلال المبادرات والأنشطة.



- هدف النشاط : تعرّف واقع الشراكة في المدرسة من خلال نموذج ابستين.
- الأسلوب التدريبي: المناقشة - العصف الذهني لاقتراح المبادرات.
- إرشادات تنفيذ النشاط :
 - تشجيع المتدربين لطرح أكبر قدر من مبادرات الشراكة.
 - التنبيه على المتدربين أن من صلب مهام رائد الشراكة هو اقتراح المبادرات والبرامج.
 - ربط المبادرات بتعزيز نقاط القوة في المدرسة وتحسين نقاط الضعف في الشراكة والاستفادة من نتائج النشاط السابق.
 - التركيز على المبادرات النوعية والمميزة وتكرار طرحها من قبل المدرب.

دليل الجلسة الثالثة



- عناصر تهيئة البيئة المدرسية لإنجاح الشراكة.
- آليات التواصل مع أولياء الأمور، وطرق توظيفها.



أولاً: الهدف العام:

- تحديد أبرز عناصر تهيئة البيئة المدرسية لإنجاح الشراكة.
- تحديد أبرز آليات التواصل مع أولياء الأمور.

ثانياً: الأهداف التفصيلية للجلسة:

- تحديد مكونات نموذج الشراكة المعروف من قبل Inclusive Schools Network
- اقتراح العناصر الأساسية لتهيئة البيئة المدرسية لإنجاح أنشطة الشراكة.
- التعرف على أبرز آليات التواصل مع أولياء الأمور.
- اقتراح آليات جديدة للتواصل مع أولياء الأمور.

ثالثاً: إرشادات عامة:

١. التأكد من عمل مقطع الفيديو المتضمن حديثاً عن نموذج من نماذج الشراكة.
٢. التركيز على اقتراح أفكار جديدة سواء فيما يتعلق بعناصر التهيئة أو آليات التواصل.
٣. التركيز في المقترحات على تحقيق هدف الشراكة وهو تحسين تعلم الطلاب وتعديل سلوكهم
٤. مراعاة قيم المجتمع السعودي عند طرح الأفكار والآليات.

رابعاً: خطة تنفيذ الجلسة الثالثة:

م	الإجراءات التدريبية	الزمن
	• تقديم خلاصة عن الجلسة الثانية.	٥ دقائق
	<ul style="list-style-type: none"> • يطلب المدرب قراءة النشاط (١-٣-١). • يطلب المدرب الاستماع لمقطع الفيديو الخاص بنموذج من نماذج الشراكة. • يطلب المدرب تطبيق النشاط الإثرائي (١-٣-١) • عرض المجموعات. • يقدم المدرب التغذية الراجعة من خلال طلبه من المتدربين قراءة النشرة العلمية (١-٣-١) ، حيث تلخص النشرة ما جاء في مقطع الفيديو. 	٣٠ دقيقة
	<ul style="list-style-type: none"> • يطلب المدرب من المتدربين إجراء النشاط (١-٣-٢). • عرض المجموعات. • خلاصة أو تغذية راجعة من المدرب. 	٢٠ دقيقة
	<ul style="list-style-type: none"> • يطلب المدرب قراءة النشرة العلمية (١-٣-٢) واستيعاب التجربة المعروضة من (VIRGINIA Department of Education) • ثم يطلب إجراء نشاط (١-٣-٣) • عرض المجموعات. • يقدم المدرب تغذية راجعة حول أفضل المقترحات للآليات. 	٢٥ دقيقة
	• يختم المدرب اليوم التدريبي الأول بخلاصة عامة لجميع الجلسات	١٠ دقائق

خامساً: تنفيذ الأنشطة التدريبية:



النشاط (1-3-1) إثرائي: نماذج الشراكة بين المدرسة والأسرة.

- هدف النشاط: التمييز بين النماذج الخاصة بعلاقة المدرسة مع الأسرة.
- الأسلوب التدريبي: المحاضرة – المناقشة.
- إرشادات التنفيذ:

- يعرض المدرب مقطع فيديو عن نموذج من نماذج الشراكة.
- يطلب من المتدربين الإنصات وتسجيل الملاحظات حول النموذج المعروض والفرق بينه وبين النماذج الأخرى والسمات المشتركة بينهم.
- سُمي النشاط إثرائياً وذلك لإثراء فهم ومعلومات المتدربين حول نماذج الشراكة، من خلال تسجيل المقارنات بين النماذج وهو ما يساعد على فهمها بصورة أكبر.
- يركز المدرب على القواسم المشتركة بين النماذج ويشير إلى أنها تمثل عنصراً مهماً في الشراكة نظراً لتكررها في كثير من النماذج، فعلى سبيل المثال يتكرر عنصر التواصل بين المدرسة وأولياء الأمور في جميع النماذج مما يؤكد أهميته في تعزيز الشراكة.
- يشير المدرب بعد عرض الفيديو إلى أن مضمونه مدون في النشرة العلمية النشرة العلمية (1-3-1).



النشاط (2-3-1): تحديد أبرز عناصر تهيئة البيئة المدرسية اللازمة لإنجاح الشراكة.

- هدف النشاط: تحديد أبرز عناصر تهيئة البيئة المدرسية اللازمة لإنجاح الشراكة.
- الأسلوب التدريبي: المناقشة.
- إرشادات التنفيذ:
- يشجع المدرب المتدربين على طرح أكبر قدر من العوامل المؤثرة في تعزيز الشراكة.
- يمكن للمدرب إضافة عوامل أخرى.
- بعد إنتهاء النشاط يقوم المدرب بتسليط الضوء على أبرز وأهم العوامل المؤثرة في نجاح الشراكة.



النشاط (3-3-1): آليات التواصل مع أولياء الأمور.

- هدف النشاط: اقتراح آليات تواصل جديدة بين المدرسة وأولياء الأمور.
- الأسلوب التدريبي: المناقشة- العصف الذهني لاقتراح آليات جديدة في التواصل.
- إرشادات التنفيذ:
- يشجع المدرب المتدربين على طرح أكبر قدر من آليات التواصل المؤثرة في تعزيز الشراكة.
- قراءة النشرة العلمية من قبل المدرب بشكل جيد حتى يميز بين الآليات الجديدة والآليات المذكورة في النشرة.



اليوم التدريبي الثاني



- الجلسة الأولى:
 - السمات والمهارات المطلوبة في رائد الشراكة لتحقيق شراكة وتواصل فاعل مع أولياء الأمور.
 - تجارب عالمية ومحلية مميزة في مجال آليات التواصل مع أولياء الأمور.
- الجلسة الثانية:
 - التخطيط لبناء شراكة فاعلة بين المدرسة وأولياء الأمور.
- الجلسة الثالثة:
 - تقويم الشراكة من خلال مؤشرات تحققها.



دليل الجلسة الأولى

- السمات والمهارات المطلوبة في رائد الشراكة لتحقيق شراكة وتواصل فاعل مع أولياء الأمور.
- تجارب عالمية ومحلية مميزة في مجال آليات التواصل مع أولياء الأمور.

أولاً: الهدف العام:

١. السمات والمهارات المطلوبة في رائد الشراكة لتحقيق شراكة وتواصل فاعلين مع أولياء الأمور.
٢. تجارب عالمية ومحلية مميزة في مجال آليات التواصل مع أولياء الأمور.

ثانياً: الأهداف التفصيلية للجلسة:

١. تحديد السمات الخاصة برائد الشراكة.
٢. تحديد المهارات الخاصة برائد الشراكة.
٣. الاطلاع على تجارب عالمية ومحلية في مجال الشراكة.

ثالثاً: إرشادات عامة:

١. التركيز على مهارات وسمات رائد الشراكة، وكيفية تطويرها واكتسابها.
٢. إتاحة الفرصة للمتدربين لإضافة سمات ومهارات جديدة مطلوبة في رائد الشراكة.
٣. التركيز على أن المهارات والسمات المطلوبة قد لا تجتمع في شخص واحد في الغالب، لذا من المهم أن يركز المدرب على أن العمل الجماعي في الشراكة - من خلال اللجان المشكلة في المدرسة وخارجها وفرق العمل - يؤدي في مجموعه إلى اكتمال عقد المهارات أو السمات المطلوبة.
٤. توجيه التجارب نحو تحقيق هدف الشراكة وهو تحسن تعلم الطلاب وتعديل سلوكهم.

رابعاً: خطة تنفيذ الجلسة الأولى:

م	الإجراءات التدريبية	الزمن
	• تقديم خلاصة عن اليوم التدريبي الأول.	٥ دقائق
	• يطلب المدرب قراءة النشرة العلمية (٢-١-١). • يناقش المدرب المجموعات حول طرق تنمية تلك السمات لتحقيق المهام أو واجبات الشراكة لرائد الشراكة.	١٥ دقيقة
	• يطلب المدرب من المتدربين إجراء النشاط (٢-١-١) • عرض المجموعات. • خلاصة أو تغذية راجعة من المدرب.	٢٠ دقيقة
	• يطلب المدرب قراءة النشرة العلمية (٢-١-٢) • يناقش المدرب المجموعات حول القاسم المشترك بين التجارب، ومدى قرب التجارب من تحقيق هدف الشراكة.	٢٠ دقيقة
	• يطلب المدرب إجراء النشاط (٢-١-٢) • عرض المجموعات وتقييم التجارب • يقدم المدرب تغذية راجعة حول التجارب	٣٠ دقيقة
	• يقدم المدرب خلاصة عن الجلسة الأولى	٥ دقائق

خامساً: تنفيذ الأنشطة التدريبية:

النشاط (1-1-2): سمات رائد الشراكة:



- هدف النشاط: تبرير وجود السمات لرائد الشراكة.
- الأسلوب التدريبي: المناقشة.
- إرشادات التنفيذ:
 - يفتح المدرب نقاشاً منطقياً لتبرير وجود السمات في رائد الشراكة.
 - يوجه المدرب النقاش حول تبرير السمات تجاه هدف تعلم الطلاب وتعديل سلوكهم.
 - إتاحة الفرصة للمتدربين لإضافة سمات أخرى، شريطة أن تدعم هدف الشراكة.
 - إذا كان هناك متسع من الوقت يفتح المدرب نقاشاً حول كيفية تطوير تلك السمات.

النشاط (2-1-2): تجارب محلية في مجال الشراكة بين المدرسة وأولياء الأمور:



- هدف النشاط: الاطلاع على تجارب متنوعة في مجال الشراكة.
- الأسلوب التدريبي: المناقشة.
- إرشادات التنفيذ:
 - بعد قراءة النشرة يطلب المدرب تحديد أفضل التجارب المدونة فيها، وذلك من خلال معايير معينة مثل: الأقرب لتحقيق هدف الشراكة، والسهولة في التطبيق، وغيرها.
 - تشجيع المتدربين على طرح أكبر قدر من التجارب المحلية.
 - تسليط الضوء على أبرز التجارب النوعية وفتح نقاش حول مدى إمكانية استنساخها في مناطق أخرى.

دليل الجلسة الثانية



التخطيط لبناء شراكة فاعلة بين المدرسة وأولياء الأمور.



أولاً: الهدف العام:

- إعداد خطة سنوية للشراكة في المدرسة.

ثانياً: الأهداف التفصيلية للجلسة:

١. التعرف على خطوات إعداد خطة شراكة ناجحة.
٢. تشخيص واقع الشراكة في المدرسة وتحليل النتائج وتوظيفها في إعداد الخطة السنوية.
٣. التعرف على نماذج إعداد الخطط السنوية للشراكة.
٤. بناء خطة شراكة سنوية

ثالثاً: إرشادات عامة:

١. بناء اتجاه إيجابي نحو أهمية العمل في مجال الشراكة من خلال خطط منظمة، وعدم ترك أنشطة الشراكة بصورة عشوائية تخضع للظروف والأهواء والمتغيرات.
٢. التركيز على أن وجود خطط للشراكة يساهم في إخضاع الظروف والاستعداد المبكر لها، واهتمام أطراف الشراكة بأنشطتها ودعمها.
٣. أهمية وجود خطط واقعية مرنة تستوعب المتغيرات وتراعي الإمكانيات والظروف.
٤. التركيز على استيعاب المتدربين لنماذج الخطط، وتعبئتها بصورة صحيحة، وبذل الوقت والجهد مع كل متدرب للتأكد من قدرته على بناء الخطط السنوية للشراكة.
٥. التنبيه على المتدربين أن بناء الخطط يمثل المنتج والمخرج الأساس من البرنامج لذا يجب على كل متدرب تسليم خطته بانتهاء الجلسة.
٦. مراعاة الربط بين نتائج تشخيص الواقع والاستفادة منها في بناء الخطط.
٧. في حالة رغبة المدرب استخدام نماذج أخرى يجب مراعاة التبسيط وعدم التعقيد في بناء الخطة.

رابعاً: خطة تنفيذ الجلسة الثانية:

الزمن	الإجراءات التدريبية	م
٥ دقائق	• تقديم خلاصة عن الجلسة الأولى.	
٢٠ دقيقة	<ul style="list-style-type: none"> • يطرح المدرب السؤال التالي: ما أهمية وجود خطة سنوية للشراكة؟ • يطلب المدرب من المتدربين قراءة النشرة العلمية (٢-٢-١) • يقوم المدرب بعرض نماذج وخطوات الخطة السنوية على برنامج العرض ويتأكد من فهم جميع المتدربين للنماذج والخطوات. 	
٦٠ دقيقة	<ul style="list-style-type: none"> • يقوم المدرب ببناء مثال لنشاط من أنشطة الشراكة من خلال النماذج المرفقة. • يطلب المدرب من المتدربين إجراء النشاط (٢-٢-١) • عرض المتدربين (كل متدرب يعرض خطته على المدرب) • خلاصة أو تغذية راجعة من المدرب حول الأخطاء ومقترحات التحسين في بناء الخطط السنوية. 	
٥ دقائق	• يقدم المدرب خلاصة عن الجلسة الثانية	

خامساً: تنفيذ الأنشطة التدريبية:



النشاط (2-1-2): إعداد خطة سنوية للمشاركة في المدرسة

- هدف النشاط: إعداد خطة سنوية مختصرة للمشاركة في المدرسة.
 - الأسلوب التدريبي: المناقشة – العصف الذهني.
 - إرشادات التنفيذ:
- يمثل النشاط فرصة جيدة للمتدربين للتدرب على بناء خطة سنوية للمشاركة، لذا على المدرب الاهتمام كثيراً بتنفيذ النشاط بصورة صحيحة.
 - الانتباه إلى أن النشاط يرتبط بنتائج نشاط (١-٢-١): التعرف على واقع المشاركة في المدرسة، لذا من المهم أن يحرص المدرب على الربط بين النشاطين، حتى يتم بناء الخطة على أسس سليمة.
 - التأكد من فهم المتدربين لنموذج التخطيط وبناء خطة سنوية مبسطة للمدرسة.
 - تقديم التغذية الراجعة السليمة من قبل المدرب لجميع خطط المتدربين.

دليل الجلسة الثالثة



تقويم الشراكة من خلال مؤشرات تحققها



أولاً: الهدف العام:

التعرف على آليات تقويم الشراكة، وبناء مؤشراتها.

ثانياً: الأهداف التفصيلية للجلسة:

١. التعرف على أسس تقويم الشراكة.
٢. تحديد مكونات تقويم الشراكة.
٣. التعرف على مدخلات تقويم الشراكة.
٤. التعرف على نماذج تقويم الشراكة وتطبيقها.
٥. بناء مؤشرات تقويم الشراكة

ثالثاً: إرشادات عامة:

١. التركيز على اكتمال دوائر الجودة وشرحها بالتفصيل وذلك لأثرها البالغ في تحسين خطط الشراكة من سنة إلى أخرى.
٢. التنبيه على أن من مقتضيات الشراكة إشراك أطرافها في بناء مؤشرات التقويم.
٣. الركن الأساس في بناء أي نموذج تقويم هو تحديد مجالات التقويم وبناء مؤشراتها، لذا من المهم أن يركز المدرب على نشاط (١-٣-٢) اقتراح مؤشرات جديدة.
٤. في حال رغبة المدرب استخدام نموذج مفاير لتقويم الشراكة من المهم التركيز على التبسيط وعدم التعقيد لسهولة الفهم والتطبيق.

رابعاً: خطة تنفيذ الجلسة الثالثة:

م	الإجراءات التدريبية	الزمن
	• تقديم خلاصة عن الجلسة الثانية.	٥ دقائق
	• يطلب المدرب قراءة النشرة العلمية (٢-٢-١) • يقوم المدرب بفتح نقاش مع المتدربين حول بعض النقاط سيما دوائر الجودة وأهميتها في التحسين.	٢٠ دقيقة
	• يطلب المدرب إجراء النشاط (٢-٣-١) • عرض المجموعات • تقديم تغذية راجعة أو خلاصة لبناء المؤشرات	٣٠ دقيقة
	• يقدم المدرب خلاصة عن الجلسة الثالثة • يقدم المدرب خلاصة عن البرنامج التدريبي • يطلب المدرب من المتدربين تعبئة استبانة تقويم البرنامج التدريبي (ملحق رقم ١) ، وتسلم للجهة المشرفة. • الختام	٤٠ دقيقة

خامساً- تنفيذ الأنشطة التدريبية:

النشاط (1-3-2): مؤشرات تقويم الشراكة.



- هدف النشاط: اقتراح مؤشرات جديدة لتقويم الشراكة.
- الأسلوب التدريبي: المناقشة – العصف الذهني لاقتراح مؤشرات جديدة.
- إرشادات التنفيذ:
- يعمل المدرب خلاصة عن النشرة العلمية الخاصة بمجالات ومؤشرات تقويم الشراكة، وتشمل الخلاصة الحديث عن مفهوم المؤشر والمجال.
- إتاحة المجال للمتدربين لطرح مجالات أخرى.
- تشجيع المتدربين على طرح أكبر قدر ممكن من المؤشرات.



ملحق رقم (1)



• استبانة تقويم البرنامج

تقييم المتدربين لبرنامج الدورة التدريبية

البيانات الأساسية:

اسم الدورة:

تاريخ الانعقاد: اسم المدرب:

مكان الانعقاد: اسم القاعة:

أخي المتدرب:

الرجاء وضع علامة (صح) أسفل الاختيار الذي يعبر عن مستوى تقييمك لمكونات الدورة التدريبية وفقا للمعيار التالي: (١) غير مرضي، (٢) مقبول، (٣) جيد، (٤) جيد جدا، (٥) ممتاز.

أولا: تقييم المتدرب للمدرب:

م	العبارات	مستويات التقييم					ملاحظات
		١	٢	٣	٤	٥	
١	يلتزم بالخط الزمني لتوزيع المادة التدريبية						
٢	يوزع الوقت بكفاءة بين الأنشطة والممارسات						
٣	يلتزم بوقت بداية ونهاية الجلسة التدريبية						
٤	يجيد التصرف في المواقف الحرجة أثناء الجلسة						

٥	ينظم المتدربين بما يناسب أسلوب التدريب					
٦	يستخدم أسلوباً مناسباً في التمهيد للجلسة					
٧	ينوع أساليب التمهيد للجلسات					
٨	يحسن التعامل مع المتدربين					
٩	يشجع المتدربين على التواصل والتفاعل الصفي					
١٠	يستجيب للملاحظات والاستفسارات					
١١	يثري الجلسة التدريبية بأنشطة متنوعة					
١٢	يربط بين موضوعات الجلسة عند الشرح					
١٣	يحفز المتدربين ويثير تفكيرهم					
١٤	سرعة عرض المادة التدريبية مناسبة					
١٥	صوته واضح وينوع في نبراته					
١٦	يجيد مهارة إلقاء السؤال					
١٧	يعرض المادة التدريبية بتسلسل منطقي					
١٨	يتابع أنشطة التعلم الموزعة على المتدربين					
١٩	يستخدم الوسائل التدريبية بشكل مناسب وفعال					
٢٠	يتابع تقدم المستوى التحصيلي للمتدربين					

ثانياً: تقييم الحقبة/ المادة التدريبية:

م	العبارات	مستويات التقييم					ملاحظات
		١	٢	٣	٤	٥	
١	وضوح أهداف المادة التدريبية						
٢	قابلية أهداف المادة التدريبية للقياس						
٣	تلبية الأهداف للحاجات الفعلية للمتدربين						
٤	كفاية الموضوعات التدريبية لتحقيق الأهداف						
٥	مناسبة الموضوعات التدريبية لمستويات المتدربين						
٦	إثراء المادة التدريبية للكفاية المهنية للمتدربين						
٧	توزيع الموضوعات التدريبية وفقاً للجدول الزمني						
٨	دعم النشاطات التدريبية للانخراط في التدريب						
٩	توافق النشاطات مع الموضوعات التدريبية						
١٠	كفاية التطبيق العملي في النشاطات التدريبية						
١١	صياغة المادة التدريبية بلغة رصينة						
١٢	جاذبية الإخراج العام للحقبة						

ثالثاً: تقييم البيئة التدريبية:

م	العبارات	مستويات التقييم					ملاحظات
		١	٢	٣	٤	٥	
١	الفترة الزمنية لتطبيق البرنامج كافية						
٢	الساعات المخصصة للتطبيق اليومي كافية						
٣	وقت انعقاد الجلسات التدريبية مناسب						
٤	المطبوعات والمنشورات التدريبية كافية ومناسبة						
٥	القاعة التدريبية وتجهيزاتها مناسبة للتدريب						
٦	تنظيم المتدربين داخل القاعة التدريبية مناسب						
٧	موقع قاعة التدريب مناسب للمتدربين						
٨	مستوى خدمات الضيافة						
٩	مستوى خدمات "البوفيه" والنظافة						

الاقتراحات والتوصيات:

شكراً للجميع



وزارة التعليم
Ministry of Education

حقيبة مدرِّب
آليات الشراكة الفاعلة مع أولياء الأمور

الرياض : 1438هـ - 2017م