

# TIMSS

# 2019



وزارة التعليم  
Ministry of Education

المملكة العربية السعودية

وزارة التعليم  
إدارة التعليم بمحافظة صبيا  
قسم الإشراف التربوي  
شعبة الرياضيات بنات

## دليل اختبارات TIMSS لمادة الرياضيات للسف الرابع الابتدائي



وزارة التعليم  
Ministry of Education

المملكة العربية السعودية

وزارة التعليم  
إدارة التعليم بمحافظة صبيا  
قسم الإشراف التربوي  
شعبة الرياضيات بنات

بِسْمِ اللَّهِ الرَّحْمَنِ الرَّحِيمِ

## الفهرس

م	الموضوع	رقم الصفحة
١	مقدمة	٣
٢	ما هو TIMSS؟	٤
٣	مجال المحتوى الرياضي	٥
٤	المحاور الرئيسية لمنهج ماجروهل لمادة الرياضيات للصفوف من ١-٨	٦
٥	المجال المعرفي : مستوى المعرفة	٧
٦	مستوى التطبيق	٨
٧	مستوى الاستدلال	٩
٨	فوائد أسئلة TIMSS – طريقة بناء سؤال TIMSS	١٠
٩	فلسفة بناء أسئلة TIMSS	١١
١٠	توجيهات عامة للمعلم والمعلمة	١٢
١١	أسئلة TIMSS مجال الأعداد	١٤ - ١٢١
١٢	أسئلة TIMSS مجال الهندسة والقياس	١٢٢ - ١٢٨
١٣	أسئلة TIMSS مجال البيانات	١٢٩ - ١٤١
١٤	أسئلة TIMSS المفسوحة	١٤٢ - ٢٠٢



## المقدمة

تسعى المملكة العربية السعودية جاهدة إلى تطوير العملية التعليمية و بذلت في سبيل ذلك الكثير من الجهود العظيمة ، مما أسهم في تحقيق التطلعات التعليمية المرجوة آخذة في عين الاعتبار تطوير اللبنة الأساسية في العملية التعليمية وهو الطالب ومن منطلق رؤية ٢٠٣٠ يأتي الاهتمام بالمتعلمين لتمكينهم من المهارات التي تجعلهم مواكبين لمتطلبات التقدم العلمي .

لذلك تسعى إدارة تعليم صبيا استثمار القدرات الكامنة لدى المتعلمين وتوظيفها في تعلمهم كما تساعدهم في استثمار كل إمكانياتهم المعرفية والمهارية ليصبحوا متجاوبين مع متطلبات القرن الحادي والعشرون، لذا شاركت بأسئلة الاختبارات الدولية TIMSS .

عزيزي المعلم عزيزتي المعلمة : نضع بين يديك الدليل الإرشادي لإلقاء الضوء على أهداف تطبيق الاختبارات الدولية TIMSS للتعرف على آلية بنائها وتطبيقها في المواقف التعليمية المختلفة من خلال النصوص والأنشطة التعليمية المستهدفة التي يدرسها المتعلمون ممن هم في الصف الرابع الابتدائي .

نطمح من هذا الدليل إلى توضيح السبل بين ما يكتسبه المتعلم من المفاهيم ، والمعارف ، والمهارات في المناهج الدراسية المقررة لمادة الرياضيات في المملكة العربية السعودية وبين ما تتضمنه الاختبارات الدولية في مجال الرياضيات من مهارات تركز على :

- الأعداد والعمليات
- القياس والهندسة
- البيانات

يشتمل هذا الدليل على معلومات مهمة نأمل منكم قراءتها جيداً والسير على نهجها في تدريس وتدريب الطلاب، للوصول إلى مصاف الدول المتقدمة علمياً وفكرياً والحصول على نتائج أفضل لطلابنا. حيث تم الاستفادة من تدريبات كتاب الطالب التي تقيس مهارات التفكير العليا ، تدريبات حقيقية الأنشطة الصفية والأسئلة المفسوحة .

و من هذا المنطلق تأتي أهمية هذا الدليل الذي يركز على أسئلة مشابهة لأسئلة الاختبارات الدولية لتعريف المعلمين ببنائها ، ومستوياتها تمهيداً لتحسين مستويات طلابهم واستعداداً لمشاركة مملكتنا في الدورة ( TIMSS ٢٠١٩ ) .

نأمل أن يستفيد المعلم من هذا الدليل في ممارساته التدريسية اليومية.



## ما هو TIMSS ؟

هو اختصار لـ Trends International Mathematics And Science Study

وتعني الدراسة الدولية للعلوم والرياضيات وهو أداة اختبار عالمية لتقييم تحصيل المتعلمين في العلوم والرياضيات وتقييم تعليم هاتين المادتين في مدارس الدول المشاركة على مستوى العالم .

تتم هذه الدراسة تحت إشراف الرابطة الدولية لتقييم التحصيل التربوي ( IEA )

International Association for Evaluation of Educational Achievement

ومقرها في أمستردام / هولندا ، حيث تنفذ كل أربع سنوات للصفين الرابع والثامن .

### الهدف من هذه الدراسة :

- دراسة فعالية المناهج المطبقة وطرائق التدريس.
- تقييم التحصيل الدراسي وتوفير المعلومات لتحسين التعليم والتعلم.
- تطوير السياسات التعليمية والنظم التربوية.

### دورة الاختبار : ٤ سنوات

### مدة الاختبار : ٩٠ دقيقة موزعة على جزئين

**طبيعة الاختبار :** يحتوي على ٣٠% أسئلة إجاباتها قصيرة و ٧٠% أسئلة اختيار من متعدد

**استبيانات :** توزع أربع استبيانات على المتعلم - المعلم - المدرسة - الوالدين

**استبانة المتعلم :** استبانة توفر معلومات حول الخلفية الأسرية ولأكاديمية للمتعلم واتجاهاته وطموحاته والممارسات الصفية لمعلمي الرياضيات والعلوم والقراءة من وجهة نظر المتعلم

**استبانة المعلم :** وتتعلق فقراتها بالخلفيات العلمية والأكاديمية والممارسات التدريسية واتجاهات معلمي الرياضيات والعلوم والقراءة ليجيب عنها معلم الفصل الذي اختير ضمن العينة

**استبانة المدرسة :** وتتعلق فقراتها بمعلومات عن البيئة المدرسية والهيئة التدريسية والمتعلمين والمنهاج والبرامج الدراسية والإمكانات المادية وبرامج تطوير العاملين وعلاقات المدرسة مع المجتمع ويجيب عنها قائد المدرسة المشاركة في الشراكة

**المجالات المعرفية المستهدفة في اختبار TIMSS :** مجال المحتوى الرياضي - المجال المعرفي



## مجال المحتوى الرياضي :

هو المحتوى المعرفي لمادة الرياضيات الذي يمتلكه المتعلم حيث أن منهاج الرياضيات يحتوي على أربع مجالات رئيسية هي: الأعداد والعمليات عليها ، الجبر، القياس والهندسة ، البيانات والاحتمالات ، وهو المجال المستهدف في أسئلة اختبار TIMSS

### ١- الأعداد والعمليات عليها :

لا بد أن يتمكن الطلاب من الصف الأول حتى الثامن من:

- إدراك مفاهيم الأعداد ، طرائق تمثيلها ، والعلاقات بين الأعداد والأنظمة العددية .
- فهم معنى العمليات وكيف ترتبط بعضها ببعض.
- الحساب بدقة وطلاقة وإعطاء تقديرات معقولة .

### ٢- الأنماط والجبر والدوال :

لا بد أن يتمكن الطلاب من الصف الأول حتى الثامن من :

- فهم الأنماط والعلاقات والدوال
- تمثيل وتحليل المواقف الرياضية والبنى الجبرية مستخدماً الرموز الرياضية
- تحليل التغير في بيئات مختلفة

### ٣- الهندسة والقياس :

لا بد أن يتمكن الطلاب من الصف الأول حتى الثامن من :

- تحليل صفات وخصائص الأشكال الهندسية ذات البعدين أو ثلاثية الأبعاد وتطوير الحجج الرياضية عن العلاقات الهندسية
- تعيين الاحداثيات ووصف العلاقات باستخدام الاحداثيات الهندسية .
- تطبيق التحويلات والتمثيلات لتحليل المواقف الرياضية
- استخدام التمثيل والبرهان والتعليل والنمذجة لحل المشكلات .

### ٤- تحليل البيانات والاحتمالات :

لا بد أن يتمكن الطلاب من الصف الأول حتى الثامن من :

- صياغة الأسئلة التي يمكن تقديمها مع البيانات وجمع البيانات وثيقة الصلة بالموضوع وتنظيمها وعرضها
- اختيار الطرائق الإحصائية المناسبة لتحليل البيانات واستخدامها
- تطوير الاستدلالات والتنبؤات المبنية على البيانات وتقويمها
- فهم المفاهيم الأساسية للاحتتمالات الرياضية وتطبيقها



## المحاور الرئيسية لمنهج ماجروهل لمادة الرياضيات للصفوف من ١ إلى ٨

الأول	الثاني	الثالث	الرابع	الخامس	السادس	السابع	الثامن
<ul style="list-style-type: none"> <li>تمثيل الأعداد الكلية ضمن ١٠٠ والعلاقات فيما بينها</li> <li>فهم عمليتي جمع وطرح الأعداد وتطبيق استراتيجيات حقائق الجمع والطرح</li> </ul>	<ul style="list-style-type: none"> <li>فهم نظام العد العشري والقيمة المنزلية</li> <li>ذكر حقائق جمع وطرح الأعداد الكلية وإجراء العمليتين بمهارة</li> </ul>	<ul style="list-style-type: none"> <li>فهم عمليتي ضرب وقسمة الأعداد الكلية وتطبيق استراتيجيات حقائق الضرب والقسمة</li> <li>فهم الكسور والكسور المتكافئة</li> </ul>	<ul style="list-style-type: none"> <li>ذكر حقائق ضرب وقسمة الأعداد الكلية وإجراء عملية الضرب بمهارة</li> <li>فهم الكسور العشرية وعلاقتها بالكسور</li> </ul>	<ul style="list-style-type: none"> <li>فهم عملية قسمة الأعداد الكلية وإجراءها بمهارة</li> <li>فهم عمليتي جمع وطرح الكسور والكسور العشرية وإجراءها بمهارة</li> </ul>	<ul style="list-style-type: none"> <li>فهم عمليتي ضرب وقسمة الكسور والكسور العشرية وإجراءها بمهارة</li> <li>ربط النسبة والمعدل بالضرب والقسمة</li> </ul>	<ul style="list-style-type: none"> <li>فهم العمليات على الأعداد النسبية، وحل معادلات خطية</li> <li>فهم التناسب وتطبيقاته المختلفة مثل: التشابه</li> </ul>	
					<ul style="list-style-type: none"> <li>كتابة وتفسير واستخدام تعابير ومعادلات رياضية</li> </ul>	<ul style="list-style-type: none"> <li>فهم فوائدين (صيغ) الحجم والمساحات السطحية للمجسمات واستخدامها.</li> </ul>	<ul style="list-style-type: none"> <li>تحليل وتمثيل دوال خطية، وحل معادلات خطية وأنظمة لمعادلات خطية</li> </ul>
				<ul style="list-style-type: none"> <li>وصف المجسمات وتحليل خصائصها، مثل: أحجامها ومساحتها السطحية</li> </ul>			<ul style="list-style-type: none"> <li>تحليل أشكال مستوية ومجسمات باستخدام مفهومي المسافة والزاوية</li> </ul>
			<ul style="list-style-type: none"> <li>فهم المساحة وحساب مساحة أشكال مستوية</li> </ul>				
	<ul style="list-style-type: none"> <li>فهم قياس الأطوال وأدواته ووحداته</li> </ul>						
	<ul style="list-style-type: none"> <li>الفرز والتصنيف</li> <li>جمع البيانات وتنظيمها وتمثيلها قراءة البيانات الممثلة بالصور والأعمدة وصف الحوادث</li> </ul>	<ul style="list-style-type: none"> <li>تمثيل وتفسير البيانات بالرموز والأعمدة</li> <li>وصف الاحتمالات</li> </ul>	<ul style="list-style-type: none"> <li>جمع البيانات وتمثيلها وتفسيرها</li> <li>طرح الاستنتاجات والتوقعات</li> <li>تحديد النواتج الممكنة</li> <li>وصف الاحتمال بالكلمات والأرقام</li> </ul>	<ul style="list-style-type: none"> <li>تنظيم البيانات وتمثيلها وتفسيرها</li> <li>تحديد الوسيط والمنوال</li> <li>وصف الاحتمال والتعبير عنه بكسر</li> <li>تحديد النواتج الممكنة</li> </ul>	<ul style="list-style-type: none"> <li>تمثيل البيانات وقراءتها وتفسيرها</li> <li>تحديد المتوسط الحسابي والوسيط والمنوال</li> <li>وصف الاحتمال وفضاء العينة والتوصل إلى تنبؤات</li> </ul>	<ul style="list-style-type: none"> <li>تمثيل وتفسير تحليل وتلخيص مجموعة من البيانات</li> </ul>	<ul style="list-style-type: none"> <li>البيانات والإحصاء والاحتمال</li> </ul>



**المجال المعرفي :** هو المهارات العقلية الذي يمتلكها المتعلم

**العمليات العقلية في المجال المعرفي**

هي شكل معدل لتصنيف بلوم ، إذ تشتمل على ثلاثة مستويات هرم بلوم ، وهي :

المعرفة – التطبيق - الاستدلال

**أ - المعرفة :** وتعني قدرة الطالب على الاستدعاء والتعرف والاستيعاب .

**المجال المعرفي :** هو المهارات العقلية الذي يمتلكها المتعلم

**العمليات العقلية في المجال المعرفي**

هي شكل معدل لتصنيف بلوم ، إذ تشتمل على ثلاثة مستويات هرم بلوم ، وهي :

المعرفة – التطبيق - الاستدلال

**أ - المعرفة :** وتعني قدرة الطالب على الاستدعاء والتعرف والاستيعاب .

المستوى الفرعي	التفسير
الاستدعاء	تعريف المصطلحات ، ذكر الحقائق والخصائص والقوانين
التمييز	تسمية الأشياء بتمييز أشكالها أو اتجاهاتها أو كمياتها
الحساب	تنفيذ إجراءات خوارزمية في الرياضيات تشمل العمليات الحسابية الأربع – التقدير الحسابي – تنفيذ إجراءات جبرية -اعتيادية - التقريب
الاستخراج	استخراج معلومات من رسوم أو جداول أو مصادر أخرى بسيطة .
التصنيف	تصنيف الأشياء تصنيفاً بسيطاً وفق أشكالها أو خصائصها المشتركة أو مدلولاتها
الوصف	وصف بعض المكونات البسيطة والعلاقات البسيطة بين الأشياء
التمثيل	توضيح الحقائق والمفاهيم بتمثال بسيط
التفسير	تفسير عبارات لفظية بسيطة – جداول وبيانات بسيطة
التلخيص	إعادة صياغة بعض الأفكار والجمل البسيطة



**ب - التطبيق :** هو قدرة الطالب على تطبيق التجريدات أي توظيف النظريات والمبادئ والقواعد والإجراءات والأفكار في مشكلات جديدة وحالات جديدة

المستوى الفرعي	التوضيح
المقارنة	تحديد أوجه الشبه والاختلاف بين مجموعات
التصنيف	ترتيب الأشياء في قوائم وفق خصائصها وصفاتها أو محتوياتها وعناصرها من معلومات معطاة
النمذجة	استخدام الأشكال والنماذج لعرض المفاهيم - إعداد جداول ورسوم لتوليد نماذج ومخططات للتعامل مع معلومات ومشكلات اعتيادية .
التوظيف	توظيف المفاهيم والقوانين على مواقف جديدة -تنفيذ تعليمات وتطبيقها على نماذج جديدة
الاختيار	توضيح الاستخدام الأمثل لطريقة معينة أو أسلوب معين وفق موقف جديد اختيار عملية أو استراتيجية مناسبة لحل مشكلات اعتيادية
حل مشكلات اعتيادية	حل مشكلات مشابهة لما تم طرحه مسبقاً في سياق مألوف
الربط	ربط المعارف الخاصة بالمفاهيم العلمية إيجاد علاقات بين أمور لم تعرض في مواقف سابقة
التفسير	تفسير معلومات عميقة مستقاة من نصوص أو جداول أو أشكال في ضوء مفاهيم ومبادئ وقواعد علمية
الشرح	تقديم شروح للملاحظات أو الظواهر بتوظيف المفاهيم والمبادئ والقوانين والنظريات



**ج - الاستدلال :** يجمع ثلاثة مستويات من تصنيف بلوم ( التحليل- التركيب - التقويم ) ، وكل مستوى منها يتداخل مع الآخر ويؤدي إليه ، ونعني بمستوى الاستدلال قدرة المتعلم على إجراء العمليات العقلية العليا .

المستوى الفرعي	التفسير
التحليل	- تحليل المشكلات بتحديد العلاقات السببية والمفاهيم ذات العلاقة بالمشكلة وخطوات الحل - تحليل بناء تنظيمي لعمل معين
الدمج	- تقديم حلول لمشكلات تتطلب الاهتمام بعدد من العوامل المختلفة أو المفاهيم ذات العلاقة - الجمع والربط بين المفاهيم تنتمي إلى أقسام مختلفة - توظيف مفاهيم مجال لحل مشكلات تتعلق بمجال آخر
الفروض	توظيف استراتيجية الاستقصاء لحل المشكلة العلمية
الاستنتاج	- تقديم استنتاجات اعتماداً على أداة أو مفاهيم علمية مرتبطة بالأسباب والنتائج - استقراء وتتبع ما تشير إليه البيانات أو المعلومات
التعميم	الوصول إلى استنتاج عام يتجاوز حدود الحالة المعطاة وتطبيق التعميم في مواقف جديدة وعميقة ووضع صيغ تعبر عن العلاقات
التصميم	- التخطيط للاستكشاف المناسب عن أسئلة أو اختبار فرضيات اتخاذ قرار بشأن الإجراءات والقياسات المتبعة في الاستكشاف ضبط العلاقات السببية والتأثيرية
التقويم	- وزن الإيجابيات والسلبيات في اتخاذ قرار بشأن إجراءات أو عمليات بديلة وتقييم تأثير البدائل بالاستناد إلى مسببات ودلائل علمية - تقييم شروح واستراتيجيات بديلة لحل المشكلات - تقييم نتائج استقصاء بالاستناد إلى كفاية البيانات التي تدعم النتائج
التسويق	استخدام الأدلة والحجج العلمية لتسويق شرح أو حل مشكلة وتوظيف التفسير العلمي في الحكم
حل مشكلة غير اعتيادية	حل مشكلات في سياقات لا تشبه المطروحة مسبقاً تطبيق الحقائق والمفاهيم و الإجراءات في سياقات غير مألوفة أو مركبة



## فوائد أسئلة TIMSS:

لأسئلة TIMSS فوائد عديدة عندما تتم صياغتها بالشكل الصحيح والمبني على أهداف محددة فهي :

١- تفيد المتعلمين وتساعد في بناء جيل قادر على :

- التعامل الفعال مع مختلف المواقف.
- اتخاذ القرار الصحيح في الاتجاه الصحيح والوقت الصحيح.
- النقد البناء لأعماله أو أعمال غيره.
- التعامل مع الحل والحل البديل للمشاكل.
- ترتيب أولويات الحل بطريقة الأهم ثم المهم.
- تحويل أي علم يقدم له إلى سلوك وظيفي مفيد.

٢- وتفيد المعلمين وتدفعهم إلى :

- تطوير المستوى العلمي وباستمرار.
- تحديث طرق التدريس.
- استعمال أحدث الوسائل التربوية والتقنية.
- الاهتمام الحقيقي بالجانب العملي الدقيق.
- التعامل مع إجابات الطلاب على أنها ناتج تفكير لعقل البشري حر والبعد عن التقيد بحرفية نموذج الإجابة.

## طريقة بناء سؤال TIMSS :

- ❖ البعد عن التعامل مع مستوى الحفظ والتذكر باعتباره قاعدة لا بد من الإلمام بها كحد أدنى من حدود المعرفة.
- ❖ صياغة السؤال بطريقة تدفع الطالب نحو أعمال الفكر في فهم ما يقرأه وتطبيقه وتحليل لعناصره أو تركيب جزيئاته وفق علاقات منطقية صحيحة ثم الوصول إلى الحكم عليه بالصحة أو عدم الصحة.

**ملاحظة:** تقديم السؤال يكون كمسئلة أو رسم تخطيطي أو صورته ستجبر الطالب على " الفحص " وهو مهارة نفس حركية مطلوبة كبدائية.



## فلسفة بناء أسئلة الـ TIMSS تتركز فيما يلي:

- ١- ليست أسئلة تعجيزية.
- ٢- لا تتعامل مع المستويات الدنيا للمعرفة أي الحفظ والاستظهار.
- ٣- السؤال يهدف إلى إثارة تفكير الطالب وإكسابه مهارات ستؤثر إيجابياً في بنائه عموماً.
- ٤- السؤال يتعامل مع أكثر من مهارة من المستويات العليا للمعرفة.
- ٥- ستدفع المعلم نحو تجديد وتعميق معلوماته والتعامل الدائم مع أحدث المراجع.
- ٦- ستؤدي لتغيرات جوهرية في:
  - كم ونوع وطريقة عرض الدروس وأسئلة التقويم في الكتب لمدرسية.
  - كم ونوع وطريقة عرض الدروس العملية.
  - كم ونوع ومستوى أسئلة الامتحانات والاختبارات العملية.
  - أطر الامتحانات والاختبارات العملية.
- ٧) ستبني جسراً قوياً للثقة المتبادلة بين المعلم والمتعلم حينما يتأكد المتعلم أن معلمه يفيد فائدة مؤثرة ويتعامل مع أفكاره باحترام ولا يجبره على نمط محدد من أنماط الأداء التعبيري أو الحركي.
- ٨) ستتيح فرصاً كبيرة لظهور الموهوبين ، وهؤلاء هم درة التاج في أي مجتمع وبهم تتقدم الشعوب ويعلو شأنها.

## توجيهات للمعلم والمعلمة

١. الاطلاع على محتويات الدليل .
٢. تدريب الطلاب والطالبات على الأسئلة الموجودة في الدليل ومحاكاتها في بناء أسئلة جديدة .
٣. التنوع في طرائق التدريس التي تكسب المتعلم المعارف والمهارات المطلوبة لحل أسئلة الاختبارات الدولية .
٤. عرض استراتيجيات متنوعة تيسر على المتعلم حل المسائل المتنوعة .
٥. تطوير طرائق التقويم المستخدمة ، ودمج التقويم في التعليم لتوافق مع طريقة التقويم المستخدمة في الاختبارات الدولية .
٦. عمل مسابقات بين المتعلمين في المدرسة تتضمن هذه الأسئلة .
٧. الاطلاع بشكل مستمر على ما يستجد في موضوع الاختبارات الدولية من خلال الشبكة العنكبوتية .



أسئلة

TIMSS

المستوى : معرفة

المجال المعرفي : الأعداد

العدد (٥٨٦٤٩٣٦) مقربا إلى أقرب عشرة آلاف هو :

أ. ٥٨٧٠٠٠٠

ب. ١٠٠٠٠٠٠٠

ج. ٥٨٦٠٠٠٠

د. ٥٨٦٥٠٠٠

المفتاح: ج

المستوى : معرفة

المجال المعرفي : الأعداد

أي من الرموز التالية يجعل الجملة العددية صحيحة :

$$٧٦١٤٩ \quad \bigcirc \quad ٧٦١٥٣$$

أ.  $<$

ب.  $>$

ج.  $=$

د.  $\geq$

المفتاح: أ



المستوى: استدلال

المجال المعرفي: الأعداد

في مزرعة عمي ١٦ حيوان ، إذا كان ربعها خراف، و خمسة منها ماعزا ، و الباقي دجاج .  
فما عدد الدجاج في المزرعة ؟

أ. ٧

ب. ١٢

ج. ٤

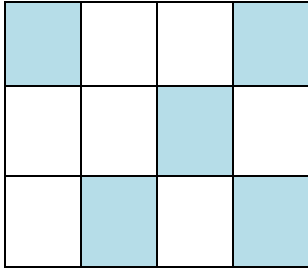
د. ٨

المفتاح: أ



المستوى : معرفة

المجال المعرفي : الأعداد



ما الكسر الذي يمثل الجزء المظلل ؟

أ.  $\frac{5}{12}$

ب.  $\frac{9}{12}$

ج.  $\frac{6}{7}$

د.  $\frac{3}{5}$

المفتاح: أ

المستوى : تطبيق

المجال المعرفي : الأعداد

إذا كان عدد طلاب الصف الرابع ٢٠ طالباً و شارك منهم ١٢ في سباق الجري المدرسي ،  
فما الكسر الذي يمثل عدد الطلاب الذين شاركوا في السباق ؟

الجواب

.....

المفتاح:  $\frac{3}{5}$

المستوى : معرفة

المجال المعرفي : الأعداد

ما الكسر الذي ليس أكبر من  $\frac{1}{4}$  ؟

- أ.  $\frac{1}{3}$   
ب.  $\frac{7}{8}$   
ج.  $\frac{2}{3}$   
د.  $\frac{3}{4}$

المفتاح: أ



المستوى : استدلال

المجال المعرفي : الأعداد

حدد مجموعة الكسور المختلفة عن المجموعات الأخرى؟

أ.  $\frac{1}{4}$  ،  $\frac{5}{8}$  ،  $\frac{15}{16}$

ب.  $\frac{2}{9}$  ،  $\frac{1}{3}$  ،  $\frac{1}{2}$

ج.  $\frac{2}{5}$  ،  $\frac{1}{2}$  ،  $\frac{7}{10}$

د.  $\frac{3}{4}$  ،  $\frac{1}{2}$  ،  $\frac{2}{12}$

المفتاح: د

المستوى : تطبيق

المجال المعرفي : الأعداد

ما الكسر غير الفعلي الذي لا يكافئ العدد الكسري  $\frac{4}{2}$  ؟

أ-  $\frac{28}{10}$

ب-  $\frac{56}{20}$

ج-  $\frac{42}{15}$

د-  $\frac{15}{5}$

المفتاح: د

المستوى : معرفة

المجال المعرفي : الأعداد

ما الكسر غير الفعلي الذي يمكن كتابته على شكل عدد صحيح؟

أ.  $\frac{21}{5}$

ب.  $\frac{9}{4}$

ج.  $\frac{11}{3}$

د.  $\frac{49}{7}$

المفتاح: د

المستوى :تطبيق

المجال المعرفي :الأعداد

اشترك صالح و ثلاثة من زملائه في استئجار قارب ، إذا كانت أجرة القارب في الساعة ٨٠ ريالاً ، و استعملوا القارب ٣ ساعات . فكم ريالاً يدفع كلا منهم ؟

- أ. ٦٠  
ب. ٥٠  
ج. ٤٠  
د. ٢٠

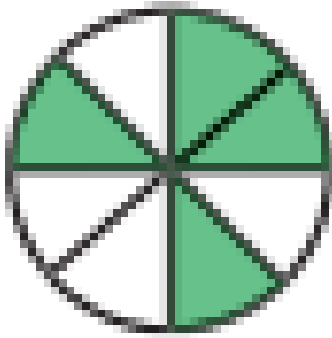
المفتاح: أ



المستوى : معرفة

المجال المعرفي : الأعداد

ما الكسر الذي يكافئ المنطقة المظللة من الدائرة؟



- أ-  $\frac{3}{8}$   
ب-  $\frac{1}{6}$   
ج-  $\frac{1}{2}$   
د-  $\frac{5}{4}$

المفتاح: ج

المستوى : معرفة

المجال المعرفي : الأعداد

أخي الأصغر عمره  $3\frac{1}{4}$  سنوات أي النقاط التالية تمثل  $3\frac{1}{4}$  على خط الأعداد؟



- أ. م
- ب. ن
- ج. هـ
- د. و

المفتاح: أ

المستوى : معرفة

المجال المعرفي : الأعداد

ما العدد الكسري الذي تمثله الأجزاء المضللة ؟



- أ.  $\frac{1}{4}$   
ب.  $\frac{1}{6}$   
ج.  $\frac{3}{8}$   
د.  $\frac{5}{8}$

المفتاح: ج

المستوى : معرفة

المجال المعرفي : الأعداد

أي الجمل التالية تعبر عن الأجزاء المضللة في الشكلين أدناه :



- أ.  $\frac{2}{4} = \frac{3}{6}$   
 ب.  $\frac{2}{4} > \frac{3}{6}$   
 ج.  $\frac{2}{4} < \frac{3}{6}$   
 د.  $\frac{2}{4} + \frac{3}{6}$

المفتاح: أ



المستوى : معرفة

المجال المعرفي : الأعداد

ما العدد المفقود في النمط التالي : ٣٥ ، ٣١ ، ٢٧ ، ٢٣ ، ..... ؟

- أ. ١٥
- ب. ١٧
- ج. ١٩
- د. ٢٠

المفتاح: ج

المستوى : تطبيق

المجال المعرفي : الأعداد

قرأت نورة ٢٨٠ صفحة من كتاب في ٧ أيام . إذا قرأت العدد نفسه كل يوم . فكم قرأت يومياً ؟

- أ. ٣٠
- ب. ٣٦
- ج. ٤٠
- د. ٤٢

المفتاح: ج

المستوى : معرفة

المجال المعرفي : الأعداد

الكسر الأصغر من بين الكسور التالية ؟

- أ.  $\frac{2}{3}$   
ب.  $\frac{3}{4}$   
ج.  $\frac{6}{12}$   
د.  $\frac{4}{4}$

المفتاح: ج

المستوى : معرفة

المجال المعرفي : الأعداد

الكسر العشري الذي يكون فيه الرقم ٩ في منزلة أجزاء المئـة هو .....

أ. ٠,٩٧

ب. ١٤,١٩

ج. ٠,٣٥٩

د. ٩,١٢

المفتاح: ب



المستوى : معرفة

المجال المعرفي : الأعداد

العدد الكسري  $2\frac{3}{4}$  على صورة كسر عشري ؟

أ. ٢,٧٥

ب. ٢,٣٤

ج. ٢,٥٧

د. ٢,٤٣

المفتاح: أ

المستوى : استدلال

المجال المعرفي : الأعداد

في شركة تجارية ٣٦ مكتباً ، يصل إلى  $\frac{1}{4}$  منها جريدة يومياً ، و الباقي يصل  
جريدتان يومياً . كم جريدة تصل إلى الشركة يومياً ؟

- أ. ٣٦  
ب. ٦٣  
ج. ٨٥  
د. ٨٣

المفتاح: ب

المستوى : معرفة

المجال المعرفي : الأعداد

العدد ستة عشر و سبعة من مئة في صورة كسر عشري ؟

أ. ١٦,٧

ب. ٧,١٦

ج. ١٦,٠٧

د. ٠,١٦٧

المفتاح: ج

المستوى : معرفة

المجال المعرفي : الأعداد

أي الكسور العشرية التالية هو الأكبر قيمة ؟

أ. ١١,٥

ب. ٠,٥١

ج. ١,١٥

د. ٥,١١

المفتاح: أ

المستوى : معرفة

المجال المعرفي : الأعداد

العدد المناسب لناتج الكسر  $\frac{5}{50}$  =

أ. ٠,٥

ب. ٠,٢

ج. ٠,٣

د. ٠,١

المفتاح : د



المستوى : معرفة

المجال المعرفي : الأعداد

العدد المختلف فيما يلي :

أ. ثلاثة و خمسة أعشار

ب.  $3 + 0,5$

ج.  $\frac{3}{10}$

د.  $3,05$

المفتاح: د



المستوى : معرفة

المجال المعرفي : الأعداد

نتج  $878 \div 9$  هو .....

أ. 97

ب. 95 و الباقي 7

ج. 97 و الباقي 5

د. 96 و الباقي 8

المفتاح: ج

المستوى : معرفة

المجال المعرفي : الأعداد

أي الرموز التالية يجعل الجملة  $1,42 \bigcirc 1,45$  صحيحة؟

أ.  $<$

ب.  $>$

ج.  $=$

د.  $\geq$

المفتاح: أ



المستوى : معرفة

المجال المعرفي : الأعداد

أي مجموعات الكسور التالية مرتبة من الأصغر إلى الأكبر؟

أ.  $0,6$  ،  $0,06$  ،  $0,66$

ب.  $0,6$  ،  $0,66$  ،  $0,6$

ج.  $0,66$  ،  $0,6$  ،  $0,06$

د.  $0,66$  ،  $0,6$  ،  $0,06$

المفتاح: د

المستوى : تطبيق

المجال المعرفي : الأعداد

يزداد طول نبتة  $\frac{4}{5}$  سنتيمتر أسبوعياً . أي الكسور العشرية الآتية يكافئ  $\frac{4}{5}$  ؟

أ. ٠,٧

ب. ٠,٧٥

ج. ٠,٨

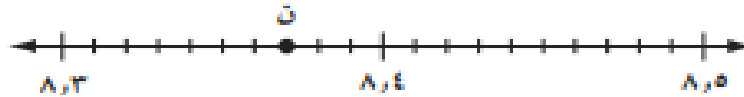
د. ٠,٨٥

المفتاح: ج

المستوى : معرفة

المجال المعرفي : الأعداد

حددي الكسر العشري الذي تمثله النقطة ن على خط الأعداد التالي ؟



أ. ٨,٣٦

ب. ٨,٣٧

ج. ٨,٣٤

د. ٨,٣٨

المفتاح: ب

المستوى : معرفة

المجال المعرفي : الأعداد

ما الكسر العشري المكافئ للعدد الكسري  $3\frac{8}{100}$  ؟

أ. ٣,٠٨

ب. ٣,٨٠

ج. ٣,٨

د. ٨,٠٣

المفتاح: أ

المستوى : تطبيق

المجال المعرفي : الأعداد

صالة مستطيلة مساحتها ٨٤ متراً مربعاً و طولها ١٢ متراً ، ما عرضها؟

الجواب

.....

المفتاح: ٧ م

المستوى : معرفة

المجال المعرفي : الأعداد

معدل درجات ياسر في الفصل الدراسي الأول  $75,84$  ، قربي هذا المعدل إلى أقرب عُشر؟

الجواب

.....

المفتاح :  $75,8$

المستوى : تطبيق

المجال المعرفي : الأعداد

اشترى هاشم صوراً بـ ١٢,٢٠ ريالاً ، و بطاقات لاصقة بـ ٤,٢٥ ريالاً ، إذا كان قد أعطى البائع ورقة من فئة ٥٠ ريالاً . فما المبلغ التقريبي الذي يعيده البائع ؟

أ. ٣٤

ب. ٣٥

ج. ٣٣

د. ٣٠

المفتاح: أ

المستوى : تطبيق

المجال المعرفي : الأعداد

تقدير ناتج  $٣٢,٤ + ٢١,٥ + ١٧,٩٥$  إلى أقرب عدد صحيح هو .....

أ. ٦٥

ب. ٧١

ج. ٧٢

د. ٧٣

المفتاح : ج



المستوى : معرفة

المجال المعرفي : الأعداد

يبلغ طول سيارة ٥١٤,٥٨ سنتمراً . ما طول هذه السيارة إلى أقرب عدد صحيح ؟

أ. ٥٠٠ سم

ب. ٥١٤ سم

ج. ٥١٥ سم

د. ٥٥٠ سم

المفتاح: ج

المستوى : تطبيق

المجال المعرفي : الأعداد

قطع مشعل بسيارته مسافة ١٦٦,٥ كلم يوم السبت و ٦٨,٤ كلم يوم الأحد و  
٧٢,٧٥ كلم يوم الاثنين . فما المسافة التقريبية التي قطعها مشعل في الأيام الثلاثة ؟

الجواب

.....

المفتاح: ٣٠٨

المستوى : تطبيق

المجال المعرفي : الأعداد

اشترت هيا قميصا بـ ٣٣,٩٥ ريالاً و حذاء بـ ٤١,٤٥ ريالاً . أقرب تقدير للمبلغ الذي أنفقته هو.....؟

أ. ٧٠ ريالاً

ب. ٧٤ ريالاً

ج. ٧٥ ريالاً

د. ٧٦ ريالاً

المفتاح: ج

المستوى : تطبيق

المجال المعرفي : الأعداد

اشترى عادل قلماً ثمنه ١,٤٣ ريالاً و دفترأ ثمنه ٢,٧٨ ريالاً . كم دفع عادل لشراء القلم و الدفتر معاً؟

أ. ١,٤٤ ريالاً

ب. ٣,٠٢ ريالاً

ج. ٤,٠٢ ريالاً

د. ٤,٢١ ريالاً

المفتاح: د

المستوى : تطبيق

المجال المعرفي : الأعداد

قطع هاشم مسافة ١٦,٧٢ كلم بدراجته و بعد أن استراح قطع مسافة ١١,٣٥ كلم أخرى.  
فما مجموع المسافات التي قطعها هاشم بدراجته ؟

أ. ٢٨,٠٧ كلم

ب. ٢٨,١٧ كلم

ج. ٢٧,٠٧ كلم

د. ٢٧,١٠٧ كلم

المفتاح: أ

المستوى : تطبيق

المجال المعرفي : الأعداد

مع سمر ١٦ ريالاً ، أنفقت منها ٤,٧٥ ريالاً لشراء علبة عصير و ٨,٥ ريالاً لشراء مكسرات . فما المبلغ الذي تبقى لديها ؟

أ. ٤,٢٥

ب. ٢,٧٥

ج. ٣,٢

د. ١,٨٥

المفتاح: ب



المستوى : تطبيق

المجال المعرفي : الأعداد

في أحد مستشفيات الولادة تم قياس أطوال بعض المواليد الجدد ، فبلغ طول المولود أحمد  $52,6$  سم ، بينما بلغ طول المولود خالد  $54,2$  سم . كم يزيد طول خالد على طول أحمد؟

أ.  $2,6$  سم

ب.  $2,4$  سم

ج.  $1,6$  سم

د.  $1,4$  سم

المفتاح: ج



المستوى : استدلال

المجال المعرفي : الأعداد

يتدرب ماهر يومياً للمشاركة في سباق الجري . فإذا قطع مسافة ٢ , ٤ كلم في اليوم الأول ، و مسافة ٥ , ٧٥ كلم في اليوم الثاني . إذا قربت الأعداد إلى أقرب عدد صحيح فكم كيلو متراً قطع في اليوم الثاني زيادة عن اليوم الأول ؟

أ. ١ كلم

ب. ٢ كلم

ج. ٣ كلم

د. ١٠ كلم

المفتاح: ب



المستوى : تطبيق

المجال المعرفي : الأعداد

قربي كلاً مما يلي إلى أقرب عُشر :  $2 \frac{1}{4}$  ،  $2 \frac{3}{4}$  ؟

الجواب

.....  
.....

المفتاح :  $2,3 = 2 \frac{1}{4}$  ،  $2,8 = 2 \frac{3}{4}$

المستوى : تطبيق

المجال المعرفي : الأعداد

قدري بالتقريب إلى أقرب عدد صحيح ثم قارني مستعملة ( = ، > ، < ) :

أ.  $3,67 + 18,34$    $7,95 + 12,29$

ب.  $9,61 - 14,58$    $12,19 - 21,62$

المفتاح: أ. < ، ب. >

المستوى : معرفة

المجال المعرفي : الأعداد

قارني مستعملة ( = ، > ، < ) :

أ.  $1,75$  ○  $1 \frac{3}{4}$

ب.  $7,6$  ○  $7,06$

ج.  $46,2$  ○  $46 \frac{1}{4}$

المفتاح: أ. = ، ب. > ، ج. <

المستوى : استدلال

المجال المعرفي : الأعداد

كان مع ظلال بالأمس أقل مما معه اليوم بـ ١٣ ريالاً ، إذا كان معه بالأمس ١٥ ريالاً .  
فكم ريالاً معه اليوم ؟

الجواب

.....  
.....

المفتاح : ( ٢٨ ريالاً )

المستوى : استدلال

المجال المعرفي : الأعداد

قسم عدد على ٤ ثم أضيف إلى ناتج القسمة ٢ ثم ضرب ناتج الجمع في ٣ فكانت النتيجة ١٢ . فما العدد ؟

الجواب

.....  
.....

المفتاح : ٨

المستوى : استدلال

المجال المعرفي : الأعداد

قسم عدد على ٨ ثم طرح من الناتج ٢ ثم ضرب الناتج في العدد ٥ فكانت النتيجة ١٠ .  
فما العدد ؟

الجواب

.....  
.....

المفتاح : ٣٢

المستوى : معرفة

المجال المعرفي : الأعداد

الصيغة القياسية للعدد ستة عشر مليوناً وثلاث مئة وسبع وعشرين ألفاً وأربع مئة وثلاثة هي ..... ؟

الجواب

.....  
.....

المفتاح : ١٦٣٢٧٤٠٣

المستوى : تطبيق

المجال المعرفي : الأعداد

وفرت هدى ٢٠ ريالاً من مصروفها في الأسبوع الأول، ووفرت ١٥ ريالاً في الأسبوع الثاني ما مجموع ما وفرت هدى؟

- أ. ٢٥
- ب. ٣٥
- ج. ٤٥
- د. ٥٥

المفتاح: ب



المستوى : تطبيق

المجال المعرفي : الأعداد

لدى هيفاء ٨٧ ريالاً ، إذا أعطت أختها ٣٥ ريالاً . فكم ريالاً يتبقى معها؟

- أ. ٤٤
- ب. ٥٢
- ج. ٦٠
- د. ٧٥

المفتاح: ب

المستوى : معرفة

المجال المعرفي : الأعداد

تباع نوعية من الأقلام في علب في كل منها ٣ أقلام . أي الأعداد التالية لا يمثل عدد الأقلام المشتراه ؟

أ. ٦

ب. ٩

ج. ١٣

د. ١٥

المفتاح: ج

المستوى : معرفة

المجال المعرفي : الأعداد

أوجد قاعدة الدالة في الجدول التالي :

المخرجة □	المدخلة Δ
٩	٣
١٥	٥
١٨	٦
٢١	٧

أ.  $\Delta \times 3$

ب.  $\Delta + 6$

ج.  $\Delta \times 2$

د.  $\Delta + 10$

المفتاح: أ

المستوى : تطبيق

المجال المعرفي : الأعداد

كم متراً طول السياج حول البركة؟



أ. ٨٠ م

ب. ٣٦ م

ج. ١٨ م

د. ٦٠ م

المفتاح : ب

المستوى : معرفة

المجال المعرفي : الأعداد

كتبت عبير خمسة أعداد على السبورة ٢ ، ٥ ، ٨ ، ١١ ، ١٤ . أي مما يأتي يصف القاعدة التي كتبت بها الأعداد ؟

أ. إضافة ٣

ب. إضافة ٢

ج. طرح ٣

د. طرح ٢

المفتاح: أ

المستوى : معرفة

المجال المعرفي : الأعداد

إذا كانت قيمة المخرجة في قاعدة الدالة  $\Delta + 3$  هي ٨ ، فإن قيمة المدخلة هي :

أ. ١٠

ب. ٤

ج. ٥

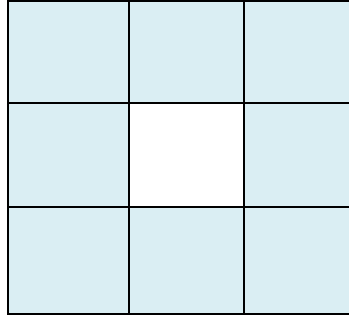
د. ٣

المفتاح: ج

المستوى : استدلال

المجال المعرفي : الأعداد

يوضح الشكل أدناه أحد أوجه مكعب إذا كانت الأوجه الستة متشابهة فما عدد المربعات الزرقاء في جميع الأوجه ؟



أ. ٣٢

ب. ٤٠

ج. ٤٨

د. ٥٦

المفتاح: ج



المستوى : معرفة

المجال المعرفي : الأعداد

اكتب جملة عددية ناتجها ٢٤ ؟

الجواب

.....  
.....

المفتاح:  $٢٤ = ١٢ + ١٢$  ،  $٢٤ = ٤ \times ٦$  ...



المستوى: تطبيق

المجال المعرفي: الأعداد

لدى بلال ٢٥ كرة إذا أعطى راشد ٣كرات وأحمد ٦ كرات وفارس كرة واحدة وسعد ٥ كرات ، فكم كرة ستبقى معه ؟

الجواب

.....  
.....

المفتاح: ١٠ كرات



المستوى : معرفة

المجال المعرفي : الأعداد

أي مما يأتي ليست عبارة عددية ؟

أ.  $٦٦ + ٤١$

ب.  $٣ + ١٧$

ج.  $١٩ = ٩ - ٢٨$

د.  $٦ + ٢ + ١٢$

المفتاح: ج

المستوى : معرفة

المجال المعرفي : الأعداد

تذهب كل من نورة و أحلام إلى مدينة الألعاب ، وتجمعان نقاطاً من أجل الحصول على جوائز ، ذهبت نورة مرتين وحصلت على ٥١٥٠ نقطة في كل مرة . ما أكبر جائزة يمكنها أن تحصل عليها ؟



أ. سيارة

ب. دب

ج. قرد

د. كرة

المفتاح: ب

المستوى : استدلال

المجال المعرفي : الأعداد

تبلغ المسافة بين مدينتي مكة وجدة ذهاباً وإياباً ١٥٨ كيلومتر ، إذا كان فهد يقطع هذه المسافة ٦ مرات في الأسبوع . فكم كيلومتر تقريباً يكون مجموع المسافات التي يقطعها فهد في الأسبوع ؟

أ. ١٠٠٠ كلم

ب. ١٥٠٠ كلم

ج. ١٢٠٠ كلم

د. ١٣٠٠ كلم

المفتاح: ج



المستوى : تطبيق

المجال المعرفي : الأعداد

في كل فصل من فصول مدرسة حسان بن ثابت الابتدائية ٢٤ طالباً كم يبلغ عدد طلاب المدرسة تقريباً . إذا علمت أن عدد فصول المدرسة ٨ فصول ؟

أ. ١٨٠ طالب

ب. ١٥٠ طالب

ج. ١٣٠ طالب

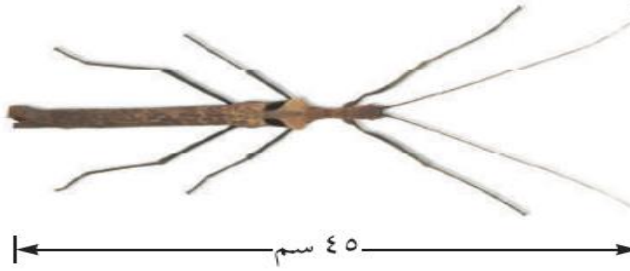
د. ١٦٠ طالب

المفتاح: د

المستوى : تطبيق

المجال المعرفي : الأعداد

يصل طول احد انواع الحشرات العصوية إلى ٤٥ سم . ما طول ٣ حشرات من هذا النوع ؟



أ. ٦٩ سم

ب. ٧٠ سم

ج. ٤٩ سم

د. ١٣٥ سم

المفتاح: د



المستوى : تطبيق

المجال المعرفي : الأعداد

يضع صانع الفطائر ٢٥ قطعة زيتون في الفطيرة الواحدة . ما عدد قطع الزيتون التي يضعها في ٦ فطائر ؟

أ. ١٦٠ قطعة

ب. ١٥٠ قطعة

ج. ١٠٠ قطعة

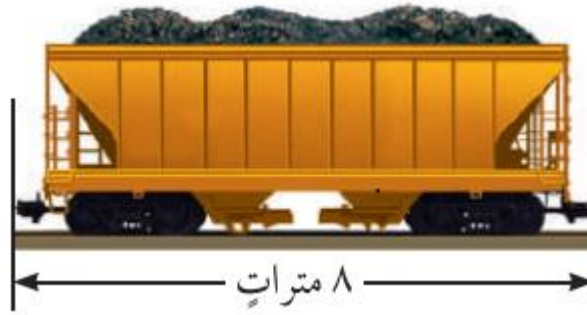
د. ٣١ قطعة

المفتاح: ب

المستوى : تطبيق

المجال المعرفي : الأعداد

ما طول ٢٤ عربة قطار ؟



- أ. ١٦٠ م
- ب. ١٦٢ م
- ج. ١٩٢ م
- د. ٢٤٠ م

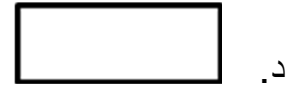
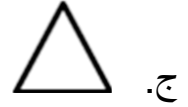
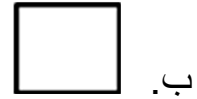
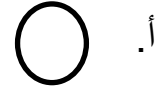
المفتاح : ج



المستوى استدلال

المجال المعرفي: الأعداد

إذا تكرر النمط التالي ، فما الشكل الذي سيكون رقمه ١٨ ؟



المفتاح: ج

المستوى : تطبيق

المجال المعرفي : الأعداد

تبرعت كل من نجلاء ومنال وروان لإحدى الجمعيات الخيرية ، إذا كانت نجلاء قد تبرعت ب ١٢٠ ريالاً ، وتبرعت روان ب ٥٠ ريالاً ، وكان مجموع ما تبرعن به جميعاً ٣٢٠ ريالاً ، فكم ريال تبرعت به منال ؟

أ. ٣٠٠ ريال

ب. ١٥٠ ريال

ج. ١٦٠ ريال

د. ١٠٠ ريال

المفتاح: ب

المستوى : استدلال

المجال المعرفي : الأعداد

يسافر أحمد من نجران إلى جدة التي تبعد ٩٠٥ كلم مرتين في الشهر ، إذا كان يسلك الطريق نفسه ذهاباً وإياباً . فما المسافة التي يقطعها أحمد في سفره شهرياً ؟

الجواب

.....  
.....

المفتاح : ٣٦٢٠

المستوى : معرفة

المجال المعرفي : الأعداد

ما لعدد الذي يمثله  في الجملة العددية  $12 \times \text{} = 108$  ؟

أ. ٥

ب. ٦

ج. ٨

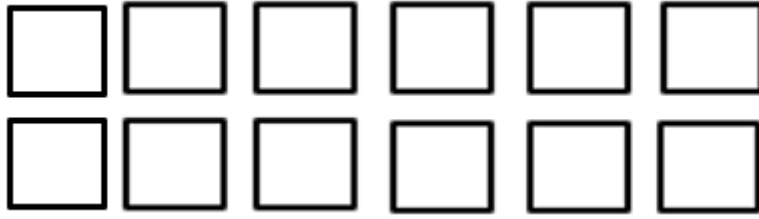
د. ٩

المفتاح: د

المستوى : استدلال

المجال المعرفي : الأعداد

كم مستطيلاً مختلفاً يمكنك أن تصنع باستخدام جميع المربعات التالية :



أ. ٢

ب. ٣

ج. ٤

د. ١

المفتاح: ب



المستوى : معرفة

المجال المعرفي : الأعداد

اكتب الرقم المفقود فيما يلي  لتكون جملة الضرب صحيحة ؟

$$\begin{array}{r} 20 \\ \square 0 \times \\ \hline 200 \end{array}$$

- أ. ٢  
ب. ٣  
ج. ٠  
د. ١

المفتاح : د

المستوى : تطبيق

المجال المعرفي : الأعداد

قررت فاطمه قراءة ٢٦٣ صفحة شهرياً لئلا تنتهائ من كتابها خلال ٤ شهور . قدر عدد صفحات الكتاب؟

أ. ٧٠٠ صفحة

ب. ١٠٠٠ صفحة

ج. ١٢٠٠ صفحة

د. ١٥٠٠ صفحة

المفتاح: ب

المستوى : استدلال

المجال المعرفي : الأعداد

تقوم شركة بصيانة جزء طوله ١٤ كلم من طريق طويل خلال أسبوع . فكم كيلومتراً ستقوم الشركة بصيانتها في ٤ أسابيع ، إذا استمر العمل بالنمط نفسه؟

أ. ٥٠ كلم

ب. ٦٠ كلم

ج. ٧٥ كلم

د. ٥٦ كلم

المفتاح: د



المستوى : تطبيق

المجال المعرفي : الأعداد

لدى منيرة ٦ علب من البالونات ، في كل منها ١٢ بالوناً . ما عدد البالونات لديها ؟

أ. ٦٠ بالون

ب. ٧٥ بالون

ج. ٧٢ بالون

د. ٧٠ بالون

المفتاح: ج

المستوى : استدلال

المجال المعرفي : الأعداد

لدى فريق الكشافة ٢١ كيسا من الفطائر ، في كل كيس منها ٤ فطائر . اذا اكل الفريق كل الفطائر ماعدا ٩ منها ، فما عدد الفطائر التي اكلها الفريق ؟

أ. ٢٣ فطيرة

ب. ٤٥ فطيرة

ج. ٧٥ فطيرة

د. ٧٣ فطيرة

المفتاح: ج

المستوى : معرفة

المجال المعرفي : الأعداد

أي العمليات التالية تجعل هذه الجملة العددية  $63 \square 81 = 144$  صحيحة ؟

أ. +

ب. ×

ج. -

د. ÷

المفتاح: أ

المستوى : معرفة

المجال المعرفي : الأعداد

ما القيمة المنزلية للرقم ٣ في العدد ٥٦٤٣٢٧ ؟

أ. ٣٠

ب. ٣٠٠

ج. ٣٠٠٠

د. ٣٠٠٠٠

المفتاح: ب



المستوى : معرفة

المجال المعرفي : الأعداد

ما العدد الذي يأتي لاحقًا في النمط التالي: ٤ ، ٧ ، ١٠ ، ١٣ ، ١٦ ، ١٩ ، .....؟

أ- ٢٠

ب- ٢١

ج- ٢٢

د- ٢٣

المفتاح: ج



المستوى : استدلال

المجال المعرفي : الأعداد

تتسع عربة القطار إلى ٦ ٤ شخصًا ، فكم شخصًا تتسع ٦ عربات من النوع نفسه؟

أ- ٢٤ شخص

ب- ٢٤٦ شخص

ج- ٢٧٦ شخص

د- ٣٠٠ شخص

المفتاح: ج



المستوى : معرفة

المجال المعرفي : الأعداد

يتدرب سعد على حفظ الكلمات الانجليزية بشكل يومي ، اذا حفظ في اليوم الاول ١٢ كلمة ، وحفظ في اليوم الثاني ١٥ كلمة . فأي العبارات العددية التالية تمثل عدد الكلمات التي حفظها سعد في اليومين ؟

أ- ١٢-١٥

ب- ١٢×١٥

ج- ١٥+١٢

د- ١٢÷١٥

المفتاح: ج

المستوى : تطبيق

المجال المعرفي : الأعداد

يكسب ناصر ٢٢ ريالاً في الساعة كم ريالاً يكسب في ٤ ساعات ؟

- أ- ٧٥ ريالاً
- ب- ٨٠ ريالاً
- ج- ٨٨ ريالاً
- د- ١٢٥ ريالاً

المفتاح: ج



المستوى : تطبيق

المجال المعرفي : الأعداد

ما عدد الأقراص المدمجة في ٨ علب ؟



أ- ٥٠٠

ب- ٨٠٠

ج- ٤٠٠

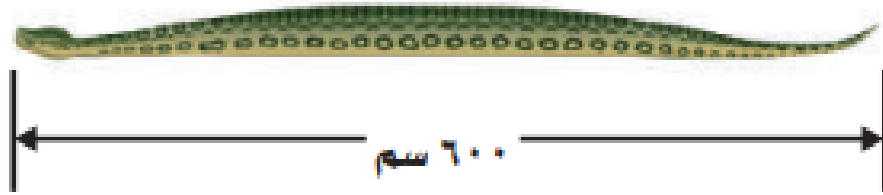
د- ٤٥٠

المفتاح: ج

المستوى : تطبيق

المجال المعرفي : الأعداد

كم يبلغ طول ٣٥ أفعى من نوع الأناكوندا ؟



أ- ١٨٠٠٠ سم

ب- ٢١٠٠٠ سم

ج- ٢٤٠٠٠ سم

د- ٣٠٠٠٠ سم

المفتاح: ب



المستوى : تطبيق

المجال المعرفي : الأعداد

عدد أيام السنة الهجرية يساوي ٣٥٤ يوماً تقريباً ، ما أفضل تقدير لعدد أيام ١٢ سنة؟

أ- ٤٠٠٠

ب- ٥٠٠٠

ج- ٦٠٠٠

د- ٧٠٠٠

المفتاح: أ

المستوى : تطبيق

المجال المعرفي : الأعداد

لدى أحمد ٩ أوراق نقدية من فئة الـ ٥٠٠ ريال ، كم ريالاً لديه ؟

أ- ٣٦٠٠ ريال

ب- ٤٥٠٠ ريال

ج- ٢٠٠٠ ريال

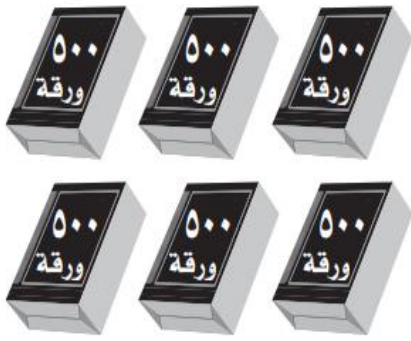
د- ٥٠٠٠ ريال

المفتاح: ب



المستوى : تطبيق

المجال المعرفي : الأعداد



ما عدد الأوراق الموجودة في ٦ علب ؟

أ- ٣٠٠٠

ب- ٣٢٠٠

ج- ٣٥٠٠

د- ٤٠٠٠

المفتاح: أ



المستوى : تطبيق

المجال المعرفي : الأعداد

عدد الساعات في الشهر الواحد يساوي ٧٢٠ ساعة . كم ساعة في ٩ أشهر ؟

أ- ٨٠ ساعة

ب- ٧٢٩ ساعة

ج- ٦٣٨٠ ساعة

د- ٦٤٨٠ ساعة

المفتاح: د



المستوى : تطبيق

المجال المعرفي : الأعداد

إذا استمر نمط الأعداد التالي : ٧ ، ١٢ ، ١٧ ، ٢٢ ، ٢٧ ، ... حتى ١٢ عددًا،  
أوجد مجموع آخر عددين ؟

أ- ٦٢

ب- ٦٩

ج- ٤٩

د- ١١٩

المفتاح: د

المستوى : معرفة

المجال المعرفي : الأعداد

ما الجملة التي تعبر عن العلاقة بين أ و ب في الجدول التالي :

المدخل (أ)	١	٢	٣	٤	٥
المخرج (ب)	٣	٦	٩	١٢	١٥

أ- ب تزيد على أ ب ٣

ب- ب هي ٣ أمثال أ

ج- ب أقل من أ ب ٣

د- ب هي مثلاً أ

المفتاح: ب



المستوى : استدلال

المجال المعرفي : الأعداد

يستطيع عداء أن يركض مسافة ٣٦٠ كيلومتراً في ٣ ساعات ، فكم كيلومتراً يركض في الساعة ؟

أ- ١١٠ كلم

ب- ١٣٠ كلم

ج- ١٢٠ كلم

د- ١٤٠ كلم

المفتاح: ج

المستوى : معرفة

المجال المعرفي : الأعداد

حبل طوله ٢٠٤ سم قُطِعَ إلى ٤ أجزاء متساوية ، أي من هذه الخيارات يعطي طول كل قطعة بالسنتمترات ؟

أ-  $٤ + ٢٠٤$

ب-  $٤ \times ٢٠٤$

ج-  $٤ - ٢٠٤$

د-  $٤ \div ٢٠٤$

المفتاح: د

المستوى : تطبيق

المجال المعرفي : الأعداد

ما العدد التالي في النمط ( ٢٤ ، ٣٦ ، ٤٨ ، ٦٠ ، ..... ) ؟

أ- ٨٤

ب- ٧٠

ج- ٧٢

د- ٦٢

المفتاح: ج

المستوى : استدلال

المجال المعرفي : الأعداد

عدد من رقمين يكون باقي القسمة على ٤ يساوي ١ ؟

أ- ٢٧

ب- ٢٥

ج- ٢٤

د- ٣٠

المفتاح: ب



المستوى : استدلال

المجال المعرفي : الأعداد

تبلغ سرعة حشرة ٣ كيلومترات في الساعة ، إذا قطعت ٣٢ كيلومتراً ، فكم ساعة استغرقت ؟

أ- ١٥

ب- ١٠

ج- ٨

د- ١٧

المفتاح: ب

المستوى : معرفة

المجال المعرفي : الأعداد

ما العدد الذي يجعل كل عبارة مما يلي صحيحة ؟

$$\dots\dots\dots = 7 \div 56$$

$$\dots\dots\dots = 70 \div 560$$

$$\dots\dots\dots = 700 \div 5600$$

المفتاح : ٨

المستوى : معرفة

المجال المعرفي : الأعداد

اختر التقدير المناسب لارتفاع الزرافة ؟

أ. ٤ ملم

ب. ٤ سم

ج. ٤ م

د. ٤ كلم

المفتاح: ج

المستوى : تطبيق

المجال المعرفي : الأعداد

مسجد طوله ٦٩ متراً و عرضه ٣١ متراً وترغب الحكومة في توسعته ليتسع لعدد أكبر من المصلين. ما محيط المسجد قبل التوسعة ؟

أ- ٤٠٠ م

ب-  $٣١ \times ٦٩$  م

ج-  $٣١ + ٦٩$  م

د- ٢٠٠ م

المفتاح: د



المستوى : معرفة

المجال المعرفي : الأعداد

طول ضلع مربع ٣ أمتار ، إذا ضاعفنا هذا الطول فهل تتضاعف مساحة المربع ؟

- أ- أكيد
- ب- مستحيل
- ج- احتمال
- د- غير ممكن

المفتاح: أ

المستوى : معرفة

المجال المعرفي : الأعداد

أي مما يأتي يعد تقديراً منطقياً :

- أ- سعة كوب الماء ١٠ ملم من الماء
- ب- بركة السباحة ٥ لتر من الماء
- ج- سعة علبة العصير ١٥٠ ملم
- د- سعة قطرة الماء ١٠ الترات

المفتاح: ب

المستوى : معرفة

المجال المعرفي : الأعداد

كم جراماً في ٣ كيلوجرام ؟

الجواب.....

المفتاح : ٣٠٠٠

المستوى : تطبيق

المجال المعرفي : الأعداد

سافر أحمد مسافة ٨ كيلومترات بالسيارة ثم سافر ٣ كيلومتر بالحافلة. كم المسافة التي قطعها محمد في سفره ؟

أ- ١٠ كلم

ب- ٣-٨ كلم

ج- ٣×٨ كلم

د- ١١ كلم

المفتاح: د

المستوى : استدلال

المجال المعرفي : الأعداد

يحتاج جهاز الطباعة إلى ٣٢ لتر من الحبر ، إذا كانت سعة علبة الحبر الواحدة ٥ لترات.  
كم عدد العلب التي نحتاجها لملئ جهاز الطباعة ؟

أ- ٥

ب- ٦

ج- ٧

د- ٨

المفتاح: ب



المستوى : معرفة

المجال المعرفي : الأعداد

تم وضع ٦٠٠ لعبة في أكياس كل كيس يحوي ١٥ لعبة. أي من العبارات التالية يمكن استخدامها لإيجاد عدد الأكياس المطلوبة ؟

أ- إضافة ١٥ إلى ٦٠٠

ب- طرح ١٥ من ٦٠٠

ج- ضرب ٦٠٠ في ١٥

د- قسمة ٦٠٠ على ١٥

المفتاح: د

المستوى : تطبيق

المجال المعرفي : الأعداد

في إحدى أيام العام تكون الفترة الزمنية بين أذان المغرب وأذان العشاء ساعة وثلاثون دقيقة. فإذا أذن للمغرب في ذلك اليوم الساعة ٥:٣٥ ففي أي ساعة يؤذن للعشاء ؟

أ. ٧:٣٥

ب. ٧:٠٠

ج. ٦:٣٥

د. ٧:٥

المفتاح: د

المستوى : معرفة

المجال المعرفي : الأعداد

يرغب أحمد في السفر على أن تتراوح مدة الرحلة ما بين ٤,٥ ساعات إلى ٥,٢٥ ساعات.  
أي وسيلة هي الأفضل للسفر في هذه الحالة ؟

- أ. مدة السفر بالطائرة ساعتان ونصف
- ب. مدة السفر بالسيارة أربع ساعات وخمسون دقيقة
- ج. مدة السفر بالقطار ثلاث ساعات
- د. مدة السفر بالحافلة خمس ساعات وخمسون دقيقة

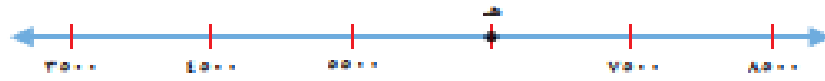
المفتاح: ب



المستوى : معرفة

المجال المعرفي : الأعداد

ما العدد الذي تمثله النقطة هـ ؟



أ. ٦٠٠٠

ب. ٦٥٠٠

ج. ٥٠٠٠

د. ٥٦٠٠

المفتاح: ب



المستوى : معرفة

المجال المعرفي : الأعداد

أيهما أثقل : ١٠ لتر عصير ، أم ١٠ لتر زيت كثيف ؟

أ. العصير

ب. الزيت

ج. متساويان

د. لا يمكن المقارنة

المفتاح: أ



المستوى : معرفة

المجال المعرفي : هندسة  
وقياس



سمي الشكل المقابل وكم عدد أوجهه ؟

الجواب

المفتاح: هرم – عدد الأوجه ٥

المستوى : معرفة

المجال المعرفي : هندسة  
وقياس



ما الزاويتان الحادتان في الشكل المقابل ؟

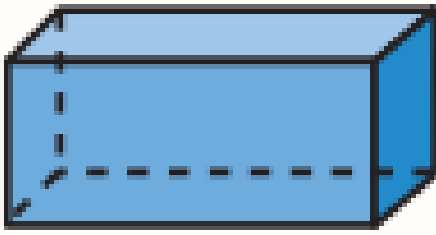
الجواب .....

المفتاح: ٣ ، ٢

المستوى : معرفة

المجال المعرفي : هندسة  
وقياس

تغلف ليلي هدية على شكل منشور رباعي ، كم وجها لهذا الشكل.؟



أ. ٤

ب. ٦

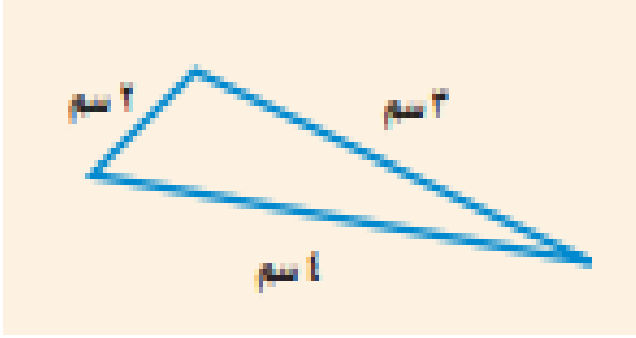
ج. ٨

د. ١٢

المفتاح: ب

المستوى : معرفة

المجال المعرفي : هندسة  
وقياس



ما نوع المثلث المقابل ؟

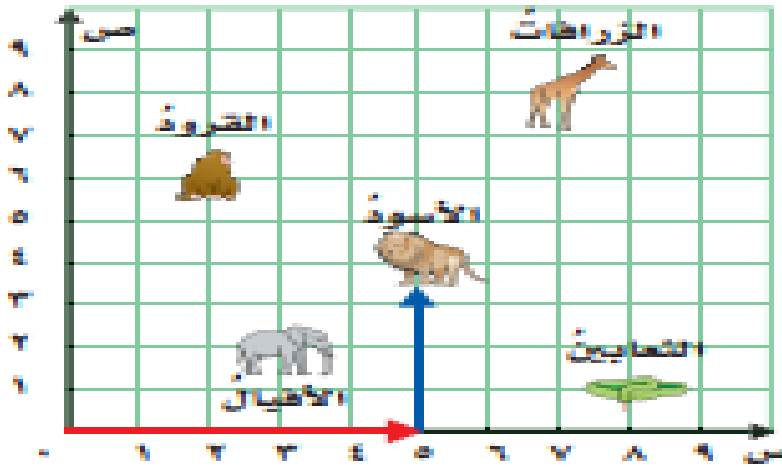
- أ. مختلف الأضلاع
- ب. متطابق الأضلاع
- ج. قائم الزاوية
- د. متطابق الضلعين

المفتاح: أ

المستوى : معرفة

المجال المعرفي : هندسة  
وقياس

يبين الشكل أدناه خريطة حديقة الحيوانات ، ما الحيوانات التي تقع عند الزوج المرتب ( ٤ ، ٥ ) ؟



الجواب

.....

المفتاح: الأسود

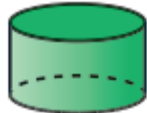
المستوى : معرفة

المجال المعرفي : هندسة  
وقياس

حددي الشكل الذي يختلف عن مجموعة الأشكال الثلاثة الأخرى ؟



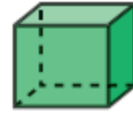
د .



ج .



ب .



أ .

المفتاح: ب





المستوى : معرفة

المجال المعرفي : هندسة  
وقياس

سم شكلين من الأشكال الثلاثية الأبعاد لهما ٦ أوجه ؟

الجواب

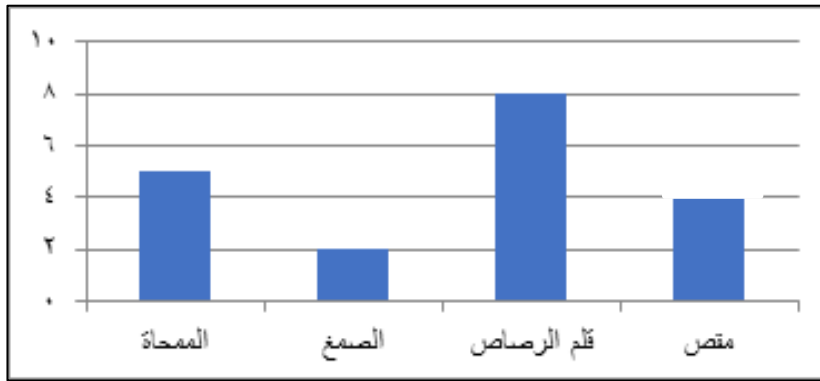
.....

المفتاح: المكعب – المنشور الرباعي ....

المستوى : تطبيق

المجال المعرفي : البيانات

يظهر البيان التالي ما بيع من أدوات مدرسية خلال ساعة في مكتبة للقرطاسية . ما مجموع ما بيع من الأدوات كافة ؟



أ- ٨

ب- ١٩

ج- ٢٤

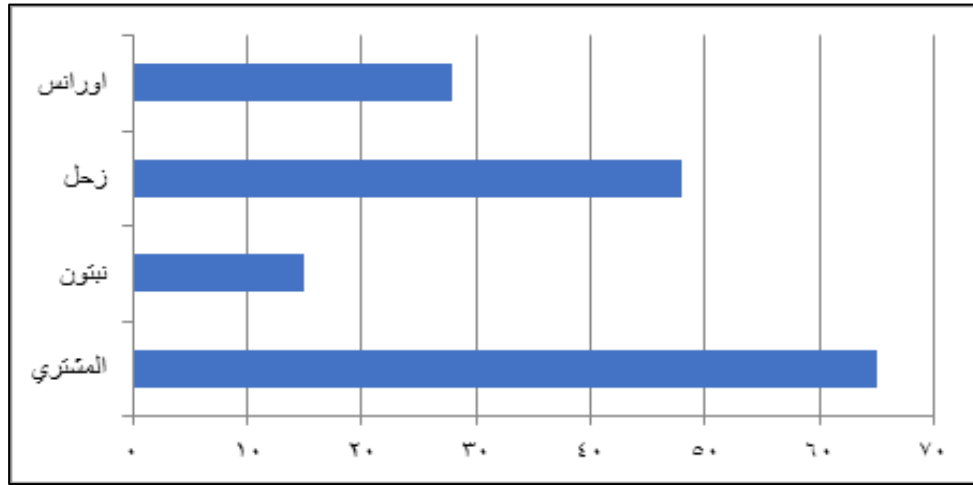
د- ٣٢

المفتاح: ب

المستوى : تطبيق

المجال المعرفي : البيانات

التمثيل بالأعمدة التالي يبين عدد أقمار بعض الكواكب كم يزيد عدد أقمار المشتري على عدد أقمار زحل ؟



الجواب

المفتاح: ١٦

المستوى : معرفة

المجال المعرفي : البيانات

أي الجمل التالية تمثل أفضل وصف للبيانات ؟

عدد الطلاب	الحيوان
	الدولفين
	الفيل
++++	الأسد
	الأفعى

أ. عدد الطلاب الذين تم مسح آراءهم هو ١٣

ب. الحيوان الأقل تفضيلاً هو الأسد

ج. الحيوان الأكثر تفضيلاً هو الفيل

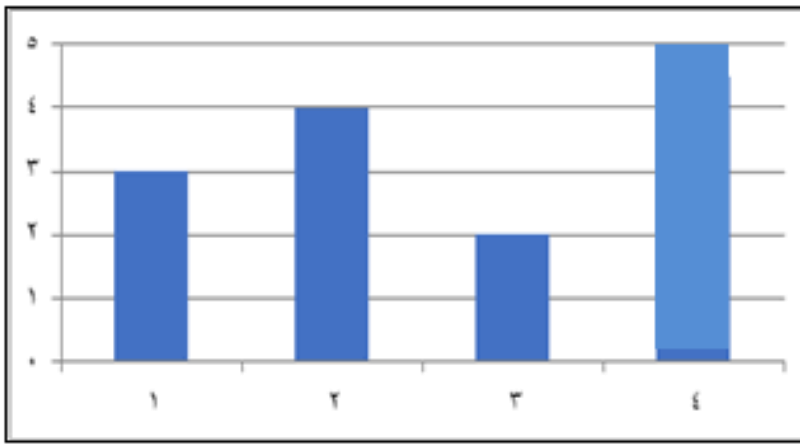
د. عدد الطلاب الذين يفضلون الأفعى هو ٣ طلاب

المفتاح: د

المستوى : تطبيق

المجال المعرفي : البيانات

يظهر التمثيل الاتي عدد الأهداف التي سجلها منتخب المدرسة لكرة القدم في ٤ مباريات مختلفة . كم يزيد عدد الأهداف في المباراة الرابعة على عددها في المباراة الأولى؟



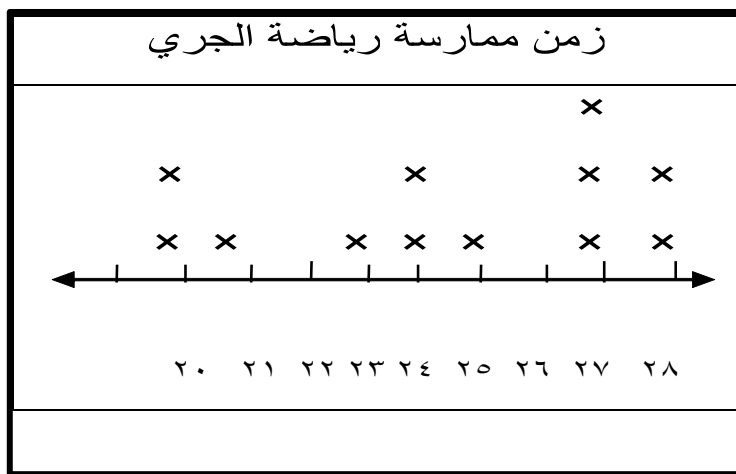
- أ. ٢  
ب. ٣  
ج. ٤  
د. ٥

المفتاح: أ

المستوى : معرفة

المجال المعرفي : البيانات

التمثيل الآتي يبين الزمن الذي يقضيه عمر في ممارسة رياضة الجري بالدقائق .  
أكثر زمن يقضيه عمر في ممارسة الرياضة يتراوح ما بين .....



الجواب .....

المفتاح: د٢ - د٣

المستوى : تطبيق

المجال المعرفي : البيانات

الجدول المجاور يبين أعداد الطلاب في الصفوف ( الثالث والرابع والخامس في مدرسة البيان ). كم يزيد عدد طلاب الصف الرابع على عدد طلاب الصف الثالث ؟

أعداد طلاب مدرسة البيان		
الصف	عدد الفصول	عدد طلاب كل فصل
٣	٣	٢٣
٤	٤	٢٢
٥	٢	٣١

أ. ١٩ طالبا

ب. ٢٠ طالبا

ج. ٣٢ طالبا

د. ١٠ طلاب

المفتاح: أ



المستوى : تطبيق

المجال المعرفي : البيانات

القطعة	السعر
قبيص	٩٩
تنورة	١٣٤
قبعة	٤٩
حذاء	١١٢

اشترت خلود الملابس المسجلة في الورقة المقابلة:

كم تكلفة شراء جميع الملابس تقريباً ؟

أ. ٣٧٠ ريالاً

ب. ٣٨٠ ريالاً

ج. ٣٩٠ ريالاً

د. ٤٠٠ ريالاً

المفتاح: ج



المستوى : استدلال

المجال المعرفي : البيانات

من خلال الجدول التالي أوجد عدد القوارير في الصندوق الواحد؟

عدد القوارير	عدد الصناديق
٢٠	٢
٤٠	٤
٦٠	٦
٨٠	٨

أ. ١٠

ب. ١٥

ج. ٢٠

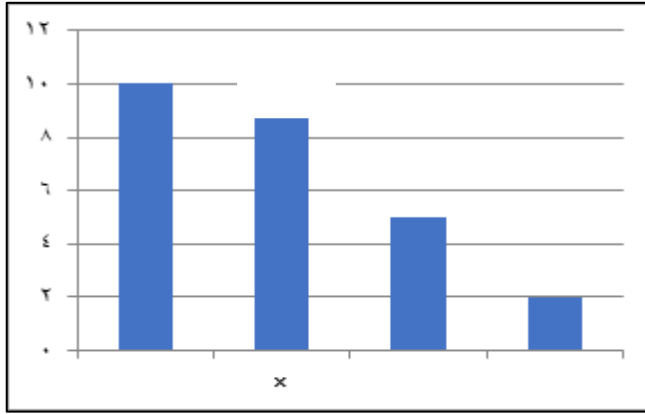
د. ٢٥

المفتاح: أ

المستوى : معرفة

المجال المعرفي : البيانات

أي نكهة آيس كريم يقابلها العمود  $x$  في تمثيل الأعمدة ؟



الآيس كريم المفضل	عدد الطلاب
حلوى بنكهة الزبد	
شوكولا	
فراولة	
فانيليا	

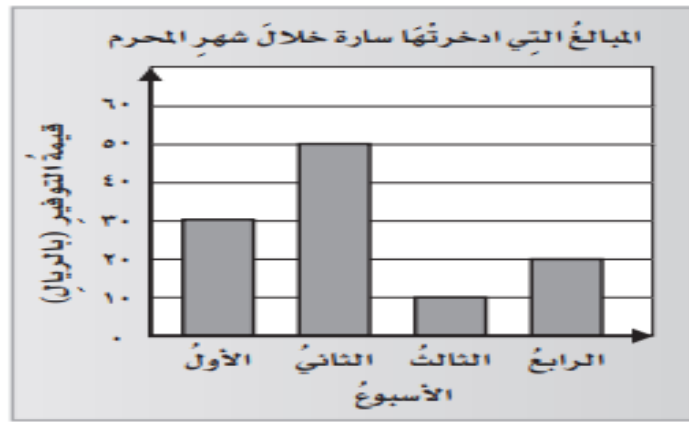
الجواب .....

المفتاح: فراولة

المستوى : معرفة

المجال المعرفي : البيانات

يبين التمثيل التالي المبالغ التي ادخرتها سارة خلال شهر محرم . ما الأسبوع الذي وفرت فيه سارة أكثر من ٣٠ ريال ؟



أ. الأسبوع الأول

ب. الأسبوع الثاني

ج. الأسبوع الثالث

د. الأسبوع الرابع

المفتاح: ب

المستوى : معرفة

المجال المعرفي : البيانات

لدى هدى ٣ أقلام رسم حمراء، وقلمان أزرقان وأربعة أقلام خضراء، إذا سحبت قلماً بشكل عشوائي . فصف احتمال أن يكون هذا القلم أزرق؟

- أ. مؤكد
- ب. أكثر احتمالاً
- ج. مستحيل
- د. أقل احتمالاً

المفتاح: د

المستوى : تطبيق

المجال المعرفي : البيانات

يبين الجدول التالي المسافة التي قطعها عبدالعزيز بسيارته في ثلاثة أيام .

المسافة المقطوعة	
اليوم	المسافة (كلم)
الأربعاء	١٧٦
الخميس	٢٢٨
الجمعة	١٣٢

أوجد المسافة التي قطعها عبدالعزيز في ثلاثة أيام؟

أ. ٤٣٠ كلم

ب. ٥٣٦ كلم

ج. ٦٤٠ كلم

د. ٧٥٠ كلم

المفتاح: ب



المستوى : معرفة

المجال المعرفي : البيانات

سأل محمد زملاءه عن أنواع الكتب المفضلة لديهم ، فكانت إجاباتهم كما في الجدول التالي :  
ماهي أكثر الكتب المفضلة لدى زملاء محمد ؟

أنواع الكتب المفضلة	
الإشارات	النوع
	قصص
	مسابقات
	تاريخ
	شعر

أ. التاريخ و القصص

ب. المسابقات و التاريخ

ج. القصص و المسابقات

د. الشعر و المسابقات

المفتاح: أ



# الأسئلة المفسوحة

# TIMSS

المستوى : تطبيق

المجال المعرفي : الأعداد

تريد مرام أن ترسل ١٢ رسالة لصديقاتها. نصف هذه الرسائل تحتاج إلى صفحة واحدة لكتابتها، والنصف الآخر يحتاج إلى صفحتين. كم صفحة تحتاج سلمي لكتابة الرسائل جميعها؟

الجواب .....

.....

المفتاح: ١٨



المستوى : استدلال

المجال المعرفي : الأعداد

في مباراة لكرة السلة تم بيع ثلاث آلاف تذكرة مكتوب عليها الأعداد من (١) إلى (٣٠٠٠)، وتم السحب على جوائز بحيث تقدم الجوائز للأشخاص الذين كُتب على تذاكرهم أعداد تنتهي بـ (١١٢). اكتب كل الأعداد التي سيفوز أصحابها.

الجواب

المفتاح: ( ١١٢ - ١١١٢ - ٢١١٢ )



المستوى : تطبيق

المجال المعرفي : الأعداد

غادر قطار المحطة الأولى في الساعة ٨:٤٥ صباحًا، ووصل المحطة الثانية بعد ساعتان و ١٨ دقيقة. كم كانت الساعة التي وصل فيها القطار المحطة الثانية؟

أ. ١١:١٥ صباحا

ب. ١١:١٣ صباحا

ج. ١١:٠٣ صباحا

د. ١٠:٥٣ صباحا

المفتاح: ج



المستوى : معرفة

المجال المعرفي : الأعداد

اجمع :  $٥٦٣١ + ٢٨٦ = \dots\dots\dots$

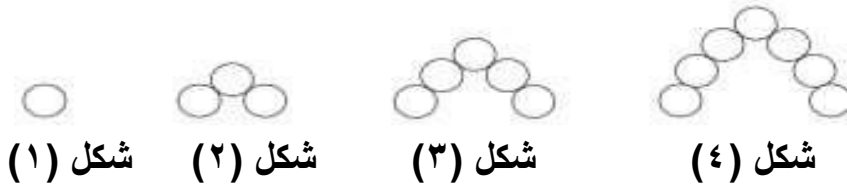
المفتاح : ٥٩١٧

المستوى : تطبيق

المجال المعرفي : الأعداد

لدينا متتالية من أربعة أشكال كما هو ظاهر في الأسفل :

أ- أكمل الجدول أدناه ؟



عدد الدوائر	الشكل
١	١
٣	٢
٥	٣
	٤

ب - في حالة وجود الشكل ٥ ، كم عدد الدوائر فيه؟

.....

ج- في حالة وجود الشكل ١٠ ، كم عدد الدوائر فيه من دون أن تقوم برسمها ؟

.....

المفتاح: أ- ٧ / ب - ٩ / ج - ١٩

المستوى : استدلال

المجال المعرفي : الأعداد

المقادير	
بيض	٤ أكواب
دقيق	٨ أكواب
حليب	نصف كوب

استخدمت المقادير المذكورة أعلاه لعمل وصفة تكفي لستة اشخاص ، يريد هاني أن يصنع هذه الوصفة لثلاثة اشخاص فقط . أكمل الجدول التالي لمعرفة ما يحتاجه هاني من المقادير :

المقادير	
بيض	٢
دقيق	..... كوب
حليب	..... كوب

المفتاح: الدقيق : ٤ أكواب ، الحليب : ربع الكوب

المستوى : استدلال

المجال المعرفي : الأعداد

يشير المقياس على الخريطة إلى أن سنتيمترا واحداً على الخريطة يمثل ١٠٠ كيلومترات على الأرض . المسافة بين مدينتين في الخريطة يساوي ٨ سنتيمتراً . كم البعد بين المدينتين بالكيلومترات؟



أ. ٨ كلم

ب. ٨٠ كلم

ج. ٨٠٠ كلم

د. ٢٠٠ كلم

المفتاح: ج

المستوى : تطبيق

المجال المعرفي : الأعداد

تمثل  $s$  عدد أقلام الرصاص التي يملكها خالد . سمير أعطى خالد 3 أقلام رصاص أخرى.  
كم أصبح عدد أقلام الرصاص التي يملكها خالد؟

أ.  $3 \div s$

ب.  $s + 3$

ج.  $s - 3$

د.  $3 \times s$

المفتاح: ب

المستوى : معرفة

المجال المعرفي : الأعداد

أي من هذه الكسور أكبر من  $\frac{1}{4}$  ؟

- أ.  $\frac{3}{5}$   
ب.  $\frac{2}{6}$   
ج.  $\frac{2}{8}$   
د.  $\frac{2}{10}$

المفتاح: أ



المستوى : تطبيق

المجال المعرفي : الأعداد

ستمائة كتاب تم وضعها في صناديق ، كل صندوق يحوي ١٥ كتاب . أي من العبارات التالية يمكن استخدامها لإيجاد عدد الصناديق المطلوبة ؟

أ. إضافة ١٥ إلى ٦٠٠

ب. طرح ١٥ من ٦٠٠

ج. ضرب ٦٠٠ في ١٥

د. قسمة ٦٠٠ على ١٥

المفتاح: د



المستوى : تطبيق

المجال المعرفي : الأعداد

القاعدة التي استخدمتها هند للحصول على رقم في  $\square$  من الرقم الموجود في  $\triangle$  هي ؟

$\triangle$ ٣	قاعدة هند	→	$\square$ ٨
$\triangle$ ٤	قاعدة هند	→	$\square$ ١٠
$\triangle$ ٥	قاعدة هند	→	$\square$ ١٢

أ. الضرب في ١ ثم إضافة ٥

ب. الضرب في ٢ ثم إضافة ٢

ج. الضرب في ٣ ثم طرح

د. الضرب في ٤ ثم طرح ٤

المفتاح: ب

المستوى : تطبيق

المجال المعرفي : الأعداد

إذا استمرت الأعداد على النمط : ٣ ، ٦ ، ٩ ، ١٢ ، .... أي من الأعداد التالية يعتبر حدًا في النمط ؟

أ. ٢٦

ب. ٢٧

ج. ٢٨

د. ٢٩

المفتاح: ب

المستوى : تطبيق

المجال المعرفي : الأعداد

يوجد على متن سفينة ٢١٨ راكباً و ١٩١ من أفراد الطاقم. كم شخصاً على متن السفينة؟

الجواب

.....

المفتاح: ٤٠٩

المستوى : معرفة

المجال المعرفي : الأعداد

$$28 = \square \times 4$$

أي رقم يجب وضعه في المربع لجعل الجمل العددية صحيحة ؟

الجواب

.....

المفتاح : ٧

المستوى : معرفة

المجال المعرفي : الأعداد

$$\square + 6 = 8 + 3$$

أي رقم يجب وضعه في المربع لجعل الجملة العددية صحيحة؟

أ. ١٧

ب. ١١

ج. ٧

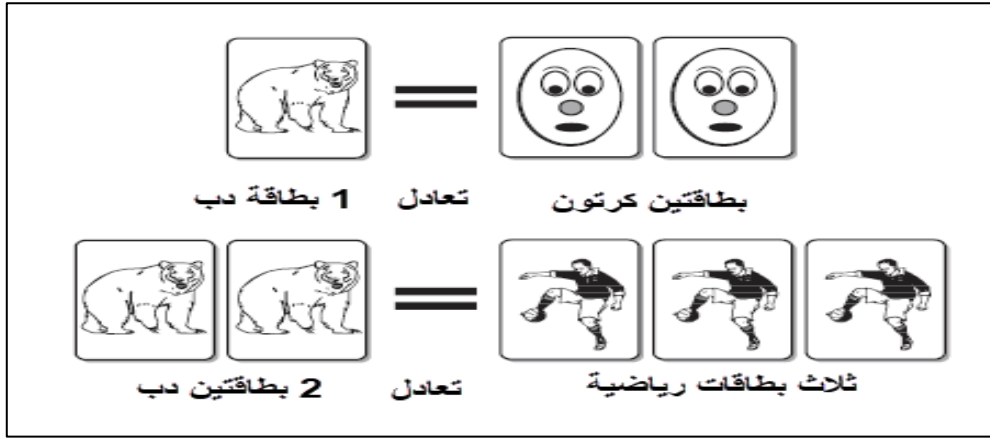
د. ٥

المفتاح : د

المستوى: تطبيق

المجال المعرفي: الأعداد

في مدينة الألعاب معرض يحتوي على محل خاص لتداول البطاقات :



بعض الأطفال يذهبون للمحل لتبادل البطاقات .

(أ) رغد لديها ٥ بطاقات حيوان لتبادلها ببطاقات كرتون . كم بطاقة كرتون ستحصل رغد ؟

.....

(ب) عمر لديه ٨ بطاقات حيوان لتبادلها ببطاقات الرياضة . كم بطاقة رياضة سيحصل عليها عمر؟

.....

المفتاح: أ - ١٠ / ب - ١٢

المستوى : معرفة

المجال المعرفي : الأعداد

دانة لديها البطاقات التالية مرقمة كما يلي:  $\boxed{2}$   $\boxed{5}$   $\boxed{6}$   $\boxed{8}$   $\boxed{1}$   
ساعد دانة في تكوين أصغر عدد من ثلاثة خانات من هذه البطاقات.  
مع العلم أنه يمكنها استخدام كل بطاقة مرة واحدة فقط.

الجواب

.....

المفتاح: ١٢٥



المستوى : معرفة

المجال المعرفي : الأعداد

في أي الأعداد يكون للرقم ٨ القيمة ٨٠٠ ؟

أ. ١٤٦٨

ب. ٢٥٧٨

ج. ٣٨٠٩

د. ٨٦٣٤

المفتاح: ج

المستوى : معرفة

المجال المعرفي : الأعداد

أي الأعداد أكبر من ٥٤٣٢ بمقدار ١٠٠؟

أ. ٦٤٣٢

ب. ٥٥٣٢

ج. ٥٤٤٢

د. ٥٤٣٣

المفتاح: ب



المستوى : معرفة

المجال المعرفي : الأعداد

أي من الإجابات أقرب إلى  $۲۲ \times ۹$  ؟

أ.  $۲۰ \times ۵$

ب.  $۲۵ \times ۵$

ج.  $۲۰ \times ۱۰$

د.  $۲۵ \times ۱۰$

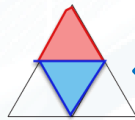
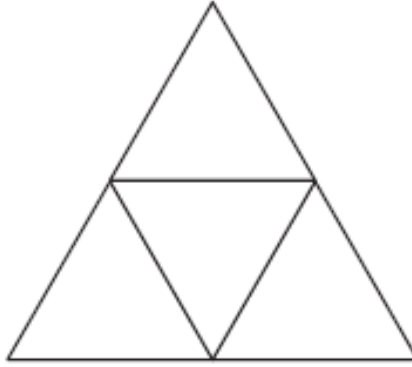
المفتاح: ج



المستوى : تطبيق

المجال المعرفي : الأعداد

ظلل  $\frac{1}{2}$  المثلث الكبير .



المفتاح: تظليل مثلثين من المثلثات الصغيرة

المستوى : تطبيق

المجال المعرفي : الأعداد

يحتاج جهاز الماسح الضوئي إلى ٣٧ لترًا من الحبر، إذا كانت علبة الحبر الواحدة سعتها ٥ لتر، كم عدد العلب التي نحتاجها لملء جهاز الماسح الضوئي؟

أ. ٥

ب. ٦

ج. ٧

د. ٨

المفتاح: د



المستوى : معرفة

المجال المعرفي : الأعداد

اكتب رقماً أكبر من ٥ و أصغر من ٦ ؟

الجواب .....

المفتاح :  $\frac{1}{4}$  و ٥

المستوى : تطبيق

المجال المعرفي : الأعداد

سلة بها ١٢ تفاحة، أكلت هند بعض التفاح وتركت ٩ تفاحات، ماهي الجملة العددية التي تصف ما حدث؟

أ.  $\square = 9 + 12$

ب.  $\square + 12 = 9$

ج.  $9 = \square - 12$

د.  $12 = \square - 9$

المفتاح: ج

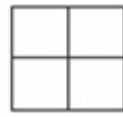
المستوى : معرفة

المجال المعرفي : الأعداد

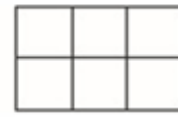
في النمط التالي ، ارسم الشكل ٥ ؟



الشكل ١



الشكل ٢



الشكل ٣

الجواب .....



المفتاح: ١٠ مربعات



المستوى : استدلال

المجال المعرفي : الأعداد

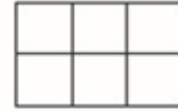
متبعاً النمط نفسه، كم عدد المربعات في الشكل ١٦ ؟



الشكل ١



الشكل ٢



الشكل ٣

المفتاح: ٣٢ مربعاً



المستوى : معرفة

المجال المعرفي : الأعداد

ضع دائرة حول قواسم العدد ١٢ ؟

١	٢	٣	٤	٥	٦	٧	٨	٩	١٠	١١	١٢
---	---	---	---	---	---	---	---	---	----	----	----

المفتاح : ١-٢-٣-٤-٦-١٢

المستوى : معرفة

المجال المعرفي : الأعداد

أكل رامي  $\frac{1}{4}$  الكعكة و أكلت جدته  $\frac{1}{4}$  ، كم من الكعكة أكل معا؟

..... الجواب

المفتاح:  $\frac{3}{4}$



المستوى : معرفة

المجال المعرفي : الأعداد

من أي العبارات التالية تعني تناول أحمد  $\frac{2}{4}$  البيتزا ؟

أ. أحمد تناول  $\frac{1}{5}$  من البيتزا

ب. أحمد تناول  $\frac{1}{4}$  من البيتزا

ج. أحمد تناول  $\frac{1}{3}$  من البيتزا

د. أحمد تناول  $\frac{1}{2}$  من البيتزا

المفتاح: د

المستوى : استدلال

المجال المعرفي : الأعداد

في بطولة كرة القدم تحصل الفرق على :

- ❖ ٣ نقاط مقابل الفوز
- ❖ نقطة واحدة مقابل التعادل
- ❖ ٠ مقابل الخسارة

فريق الاتحاد لديه ١١ نقطة ، ما هو أقل عدد من المباريات التي لعبها الاتحاد ؟

الجواب .....

المفتاح: ٥ ( ٣ ربحها وتعادل في ٢ )

المستوى : استدلال

المجال المعرفي : الأعداد

يقود سامي دراجته متجهاً من جدة إلى مكة بسرعة ثابتة ، وبعد ساعتين وصل إلى الإشارة:  
إذا استمر بالسرعة نفسها، كم عدد الساعات التي يحتاجها حتى يصل إلى مكة المكرمة ؟



أ. ساعة ونصف

ب. ساعتان

ج. ثلاث ساعات

د. ثلاث ساعات ونصف

المفتاح: ج

المستوى : معرفة

المجال المعرفي : الأعداد

أي الكسور التالية مختلف عن الكسور الأخرى؟

- أ.  $\frac{1}{4}$   
ب.  $\frac{4}{8}$   
ج.  $\frac{2}{4}$   
د.  $\frac{2}{8}$

المفتاح: د

المستوى : تطبيق

المجال المعرفي : الأعداد

سافر محمد مسافة ٤,٨ كلم في سيارة، ثم سافر مسافة ١,٥ كلم في حافلة ، كم المسافة التي قطعها محمد في سفره ؟

أ. ٦,٣ كلم

ب. ٥,٨ كلم

ج. ٥,١٣ كلم

د. ٤,٩٥ كلم

المفتاح: أ



المستوى : معرفة

المجال المعرفي : الأعداد

$$٦ + \square = ٨ + ٣$$

- أ. ١٧
- ب. ١١
- ج. ٧
- د. ٥

المفتاح: د



المستوى : معرفة

المجال المعرفي : الأعداد

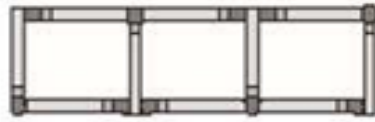
$$\dots\dots\dots = 19 \times 23$$

المفتاح : ٤٣٧

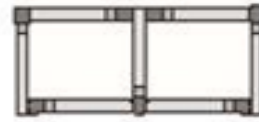
المستوى : تطبيق

المجال المعرفي : الأعداد

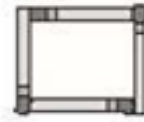
يريد مهند تكوين الأشكال من ١ إلى ٤ بأعواد الثقاب .  
قام مهند بتكوين الأشكال ١ ، ٢ ، و ٣ الموضحة أدناه .  
يحتاج مهند إلى ٤ أعواد ثقاب ليكون الشكل (١) و ٧ أعواد ثقاب ليكون الشكل (٢) و  
١٠ أعواد ثقاب ليكون الشكل (٣) .  
يستخدم مهند نفس القاعدة في كل مرة ليكون الشكل التالي في النمط .



الشكل ٣



الشكل ٢



الشكل ١

كم عدد أعواد الثقاب التي سيحتاجها مهند ليكون الشكل ٤ ؟

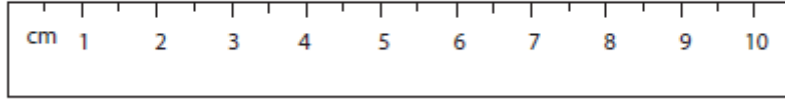
.....



المفتاح : ١٣ عود ثقاب

المستوى : تطبيق

المجال المعرفي : الهندسة  
والقياس



إذا تم سحب السلسلة في الرسم أعلاه لتصبح مستقيمة، أي الأطوال التالية الأقرب إلى طولها ؟

أ. ٥ سم

ب. ٧ سم

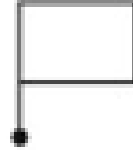
ج. ٨ سم

د. ٩ سم

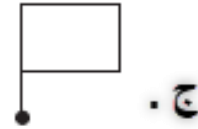
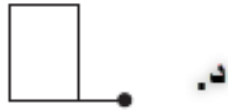
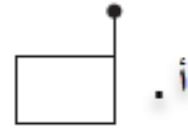
المفتاح: ب

المستوى : معرفة

المجال المعرفي : هندسة  
وقياس



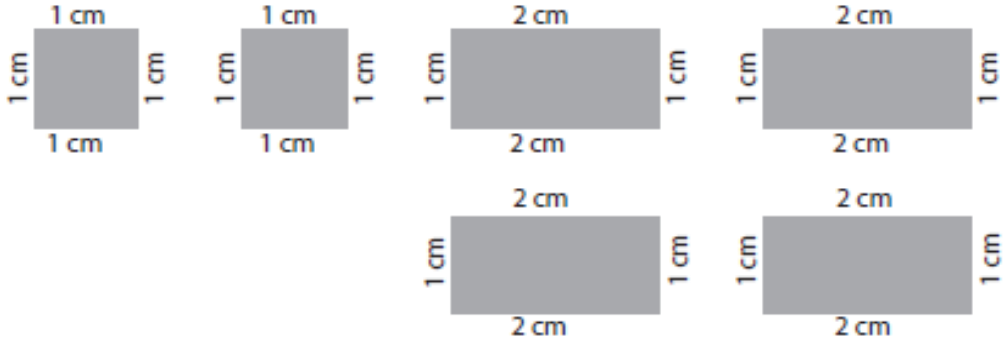
أي مما يلي يوضح موضع الشكل أعلاه بعد دوران نصف دورة أو دوران مقداره ٥١٨٠ ؟



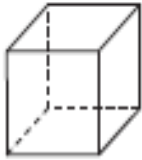
المفتاح: أ

المستوى : معرفة

المجال المعرفي: هندسة  
وقياس



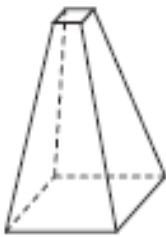
لدى سوزان ٦ قطع من الكرتون الموضح أعلاه . أي من المجسمات التالية بإمكان سوزان إنشاءها بواسطة قطع الكرتون بدون تقطيعها ؟



ج .



أ .



د .



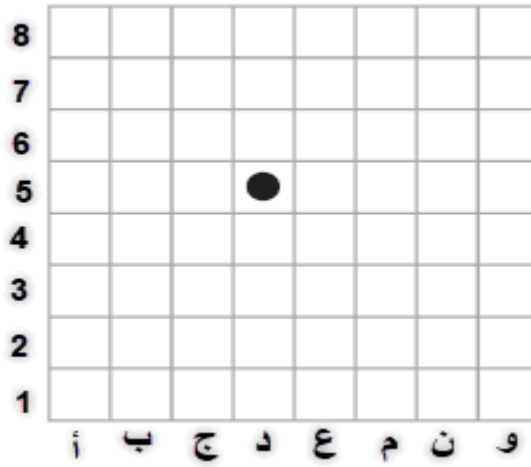
ب .

المفتاح: ب

المستوى : تطبيق

المجال المعرفي: هندسة  
وقياس

يلعب فواز على لعبة اللوح الموجودة أدناه ، هو في المربع ( د ، ٥ ) ، أي من هذه الحركات ستجعله في المربع ( ن ، ٧ ) ؟



- أ. مربعين إلى اليمين و٣ مربعات إلى أعلى  
ب. مربعين إلى اليسار و٣ مربعات إلى أعلى  
ج. ٣ مربعات إلى اليمين ومربعين إلى أعلى  
د. ٣ مربعات لليسار ومربعين إلى أعلى

المفتاح: ج

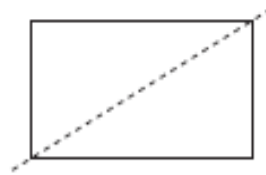
المستوى : معرفة

المجال المعرفي: هندسة  
وقياس

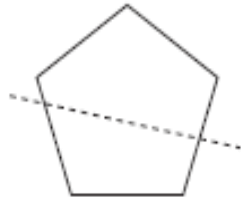
في أي مما يلي يكون الخط المنقط خط تماثل؟



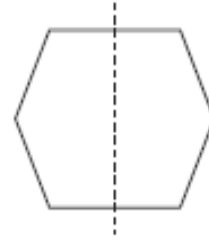
ج.



أ.



د.



ب.

المفتاح: ب

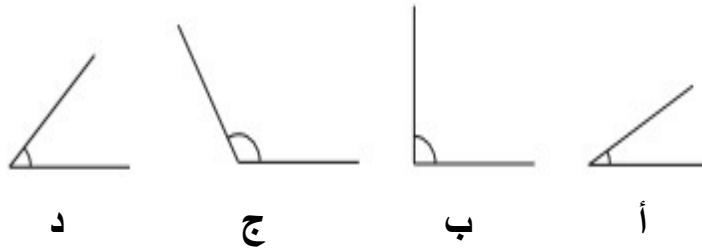




المستوى : معرفة

المجال المعرفي: هندسة  
وقياس

في أي مما يلي الزوايا مرتبة حسب قياسها من الأصغر إلى الأكبر؟



أ. ( ج ، د ، ب ، أ )

ب. ( ج ، ب ، د ، أ )

ج. ( أ ، د ، ب ، ج )

د. ( أ ، ب ، د ، ج )

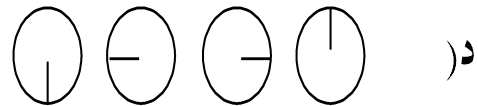
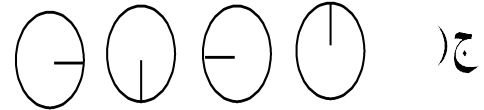
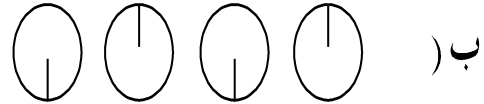
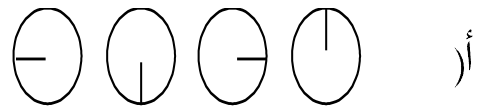
المفتاح: ج



المستوى : معرفة

المجال المعرفي: هندسة  
وقياس

أي مما يلي يمثل النمط لتدوير الشكل  ربع دورة كل مرة مع عقارب الساعة ؟

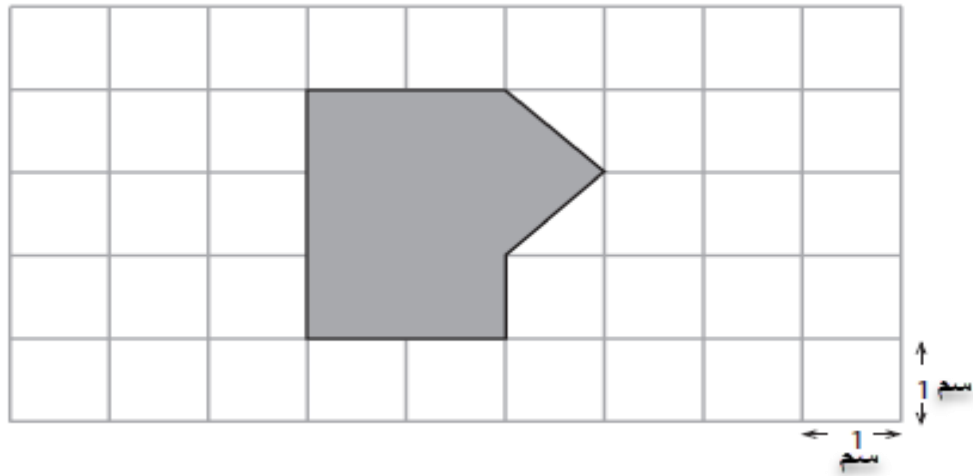


المفتاح: أ

المستوى : تطبيق

المجال المعرفي: هندسة  
وقياس

مساحة كل مربع في الشبكة أدناه تساوي ١ سم<sup>٢</sup> ، أوجد مساحة المنطقة المظللة؟



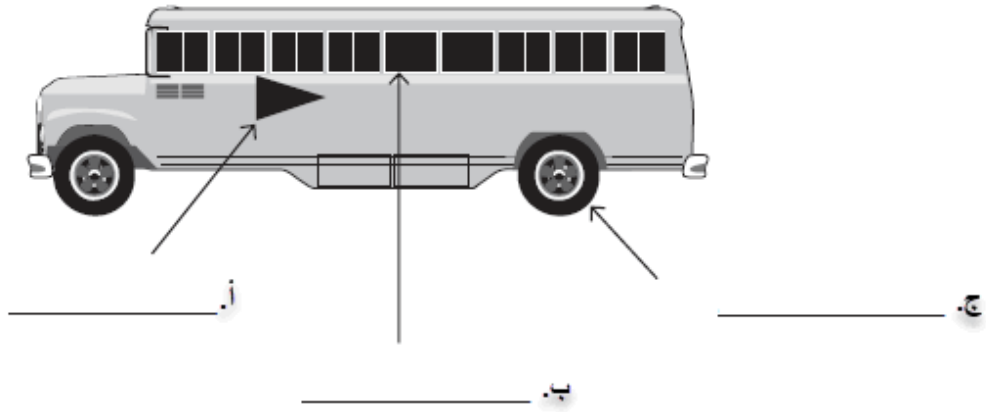
المساحة = ..... سم<sup>٢</sup>

المفتاح: ٧

المستوى : معرفة

المجال المعرفي: هندسة  
وقياس

اكتب أسماء الأشكال الهندسية المشار إليها على الرسم أدناه ؟



الجواب

.....

.....

المفتاح: أ. مثلث – ب. مستطيل – ج. دائرة



المستوى : تطبيق

المجال المعرفي: هندسة  
وقياس

ارسم زاوية أكبر من  $90^\circ$  و أقل من  $180^\circ$  ؟

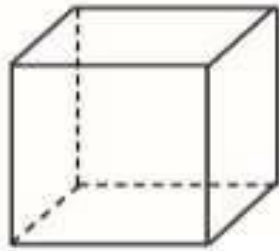
المفتاح:



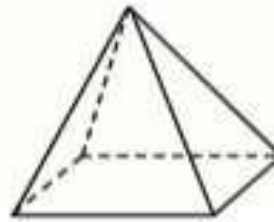
المستوى : معرفة

المجال المعرفي: هندسة  
وقياس

أكمل الجدول لتحديد أي العبارات صحيحة وأبها خطأ حول الجسمين ١ و ٢ ؟



الشكل 2



الشكل 1

خاطئة	صحيحة	الخاصية
	x	١ و ٢ كلاهما له قاعدة مربعة الشكل
		١ و ٢ كلاهما له نفس عدد الواجه
		جميع الزوايا في الشكل ٢ زوايا قائمة
		الشكل 1 عدد الاحرف له أكثر من الشكل 2
		بعض الاحرف للشكل 1 منحنية

صحيحة خاطئة

	x
x	
	x
x	
x	

المفتاح:

المستوى : تطبيق

المجال المعرفي: هندسة  
وقياس

ملعب مدرسة مربع الشكل ، يبلغ طول الملعب ١٠٠ م ، تسير نورة على طول حافة الملعب ، كم المسافة التي تقطعها نورة ؟

أ. ١٠٠ م

ب. ٢٠٠ م

ج. ٤٠٠ م

د. ١٠٠٠٠ م

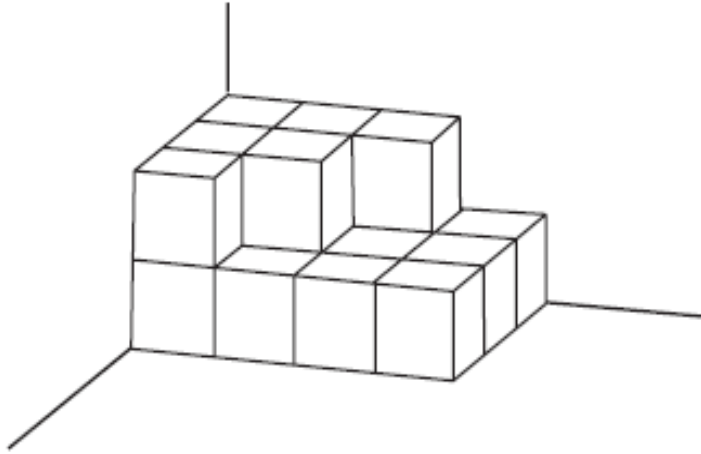
المفتاح: ج



المستوى : معرفة

المجال المعرفي: هندسة  
وقياس

وضعت فاطمة هذه الصناديق بزواوية غرفتها، وجميع الصناديق لها الحجم نفسه. كم صندوق استعملت؟



أ. ٢٥

ب. ١٩

ج. ١٨

د. ١٣

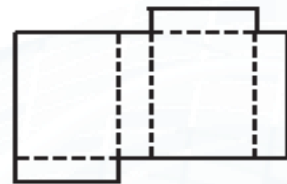
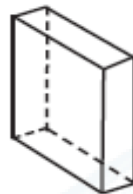
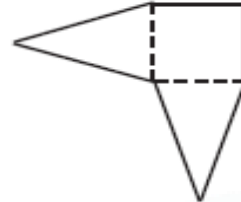
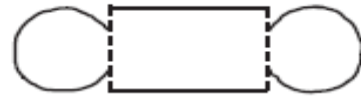
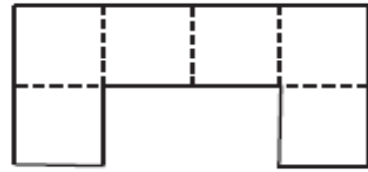
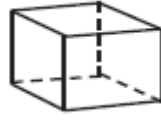
المفتاح: ج



المستوى : استدلال

المجال المعرفي: هندسة  
وقياس

يوجد مخطط مجاور لكل مجسم فيما يلي، أي المخططات الذي عند طيه يعطي الجسم المجاور له ؟



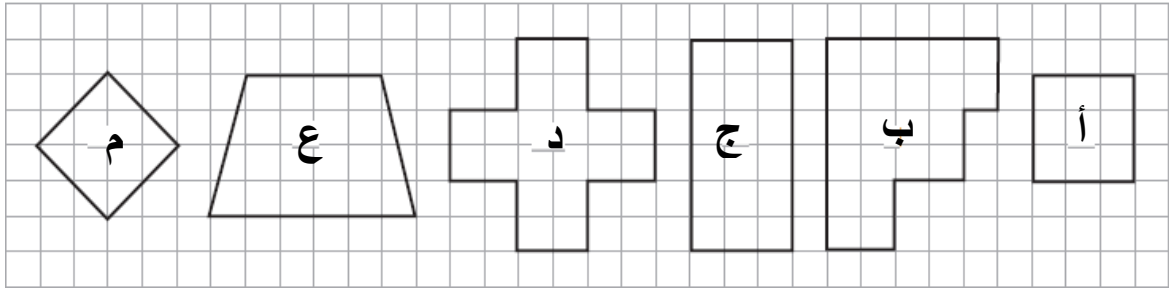
المفتاح: د



المستوى : استدلال

المجال المعرفي: هندسة  
وقياس

من الرسم الموجود أدناه ، أكمل الجدول التالي :



ليس له أربع أضلاع	له أربع أضلاع	
	أ	جميع الأضلاع لها الطول نفسه
		جميع الأضلاع ليس لها الطول نفسه

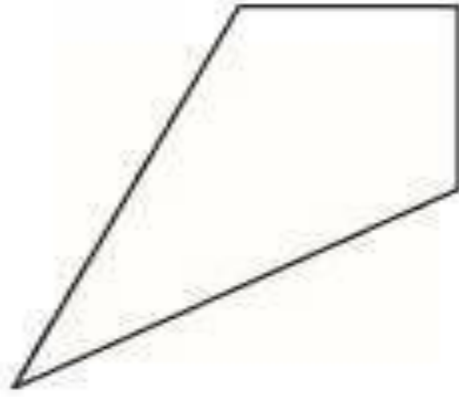
د	أ - م
ب	ج - ع

المفتاح:

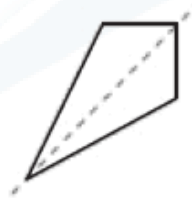
المستوى : تطبيق

المجال المعرفي: هندسة  
وقياس

ارسم خط التماثل لشكل الطائرة الورقية .



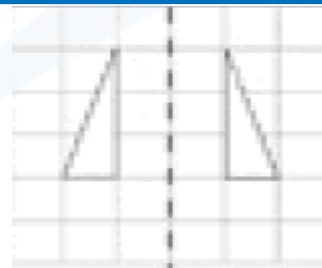
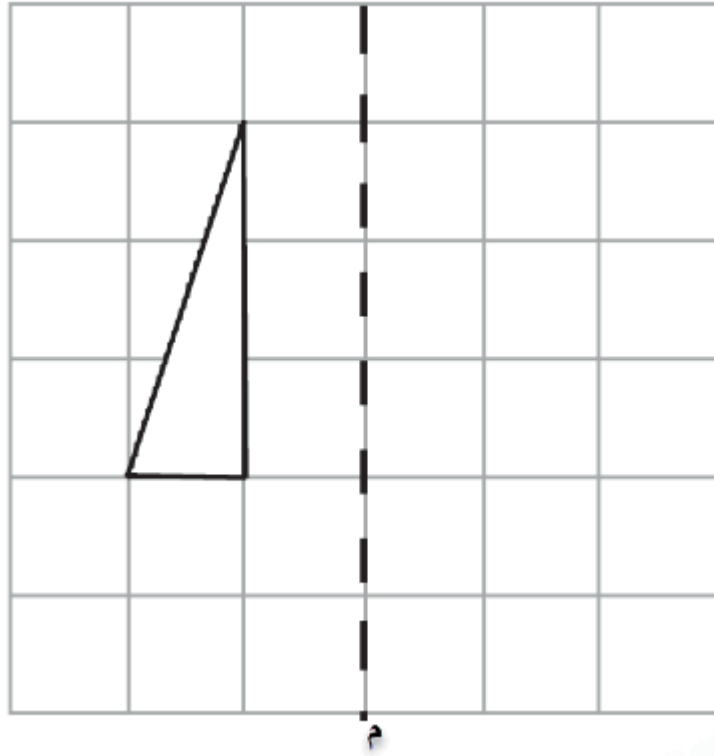
المفتاح:



المستوى : تطبيق

المجال المعرفي: هندسة  
وقياس

مثل انعكاس الشكل حول الخط المقطع.

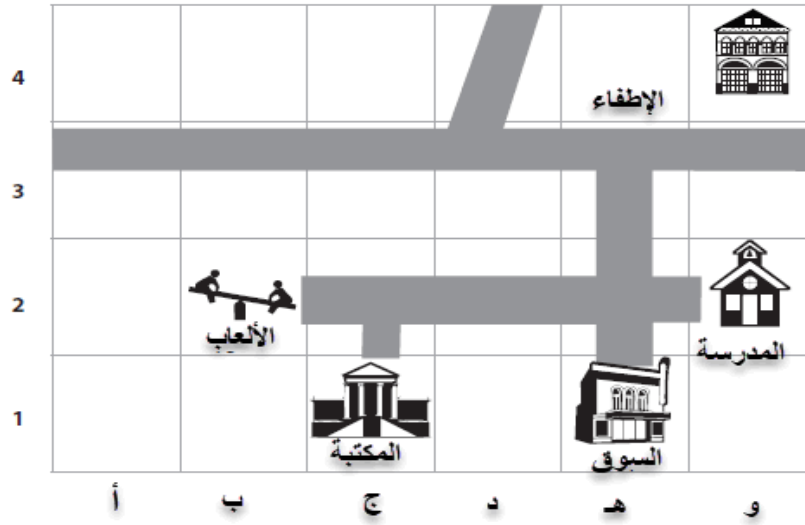


المفتاح:

المستوى : معرفة

المجال المعرفي: هندسة  
وقياس

أكمل الجدول التالي لإظهار مواقع المنشآت في الخريطة أدناه .



الموقع	المنشأة
ب ، ٢	الألعاب
	المدرسة
	المكتبة

المفتاح: و ، ٢ / ج ، ١

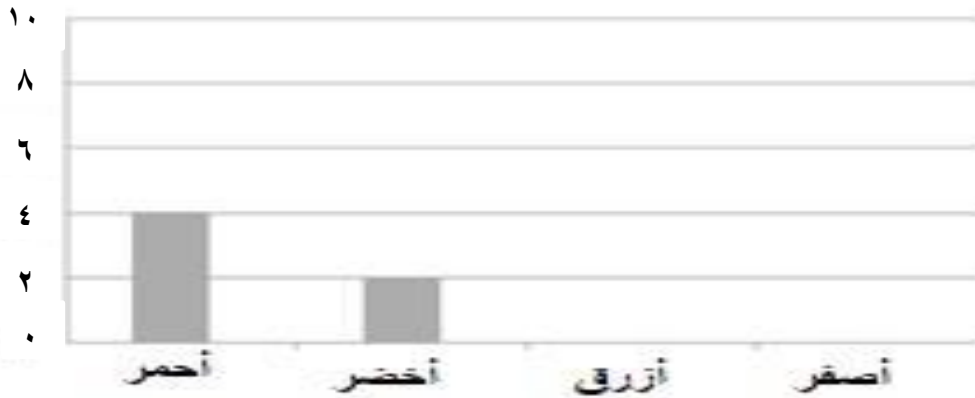
المستوى : تطبيق

المجال المعرفي : بيانات

جمعت جوانا بيانات من صديقاتها حول لونهن المفضل، وسجلتها في الجدول التالي:

عدد الأصدقاء	اللون
٤	أحمر
٢	أخضر
٦	أزرق
٧	أصفر

ثم بدأت جوانا بتمثيل البيانات بالأعمدة كما في الشكل التالي، أكمل تمثيل جوانا؟



المفتاح:

المستوى : تطبيق

المجال المعرفي: البيانات

التمثيل أدناه يمثل عدد الأقلام التي يملكها المعلم في مكتبه، بكم يزيد عدد الأقلام الحمراء عن السوداء.



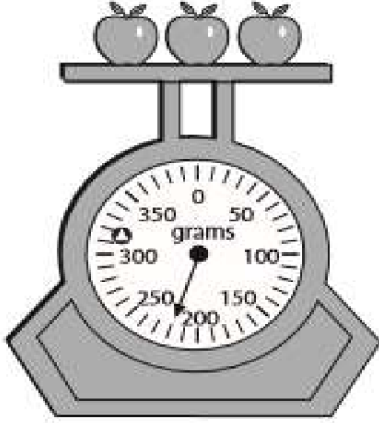
الجواب

المفتاح: ٨



المستوى : معرفة

المجال المعرفي : بيانات



كم يبلغ وزن التفاح بالجرام؟

- أ. ٢٠٠
- ب. ٢٠٢
- ج. ٢١٠
- د. ٢٢٠

المفتاح: د



المستوى : معرفة

المجال المعرفي: بيانات

يعرض التمثيل البياني كميات الكوكيز المباعة بأحد المحلات أي الأنواع تباع أكثر؟



أ. دقيق

ب. السكر

ج. الفانيلا

د. شوكلاه

المفتاح: أ

المستوى : معرفة

المجال المعرفي: بيانات

من الجدول الآتي أوجد عدد الأطفال الذين يفضلون نكهة الفانيليا؟

النكهات	عدد الأطفال
فانيليا	٣
شوكلاه	١
فراولة	٢
ليمون	٤

قطعة ل : ٤ أطفال

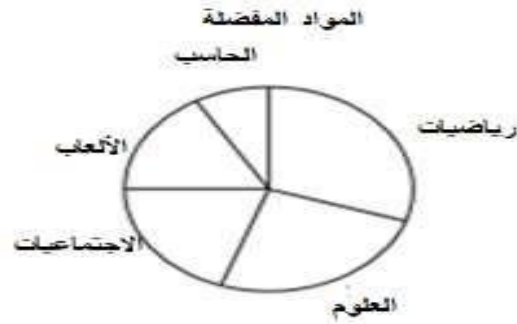
الجواب .....

المفتاح: ١٢ طفل

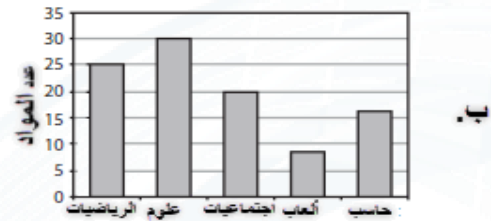
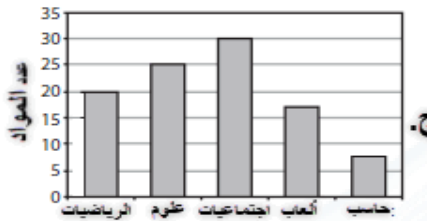
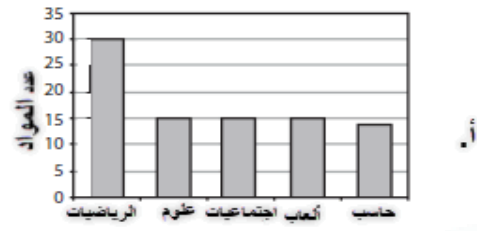
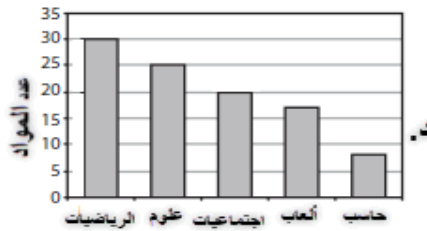
المستوى : استدلال

المجال المعرفي: بيانات

سأل فهد الطلاب في مدرسته عن موادهم المفضلة ، ومثل المعلومات بالقطاعات الدائرية كما يلي:



أي تمثيل بالأعمدة يمثل المعلومات نفسها الممثلة بالقطاعات الدائرية؟



المفتاح: د



## بيان بأسماء فريق إعداد دليل الاختبارات الدولية TIMSS للمرحلة الابتدائية

م	الاسم	الوظيفة	مقر العمل
١	ندى علي محمد الشافعي	رئيسة شعبة الرياضيات	إدارة تعليم صبيا
٢	روضة عبدالله حسن الشرفي	مشرفة تربوية	مكتب تعليم صبيا
٣	أمل محرق علي حدادي	مشرفة تربوية	مكتب تعليم صبيا
٤	عبير علي حسن الذروي	مشرفة تربوية	مكتب تعليم العيدابي
٥	تهاني يحيى محمد واصلي	معلمة	ابتدائية جوة شهدان
٦	نورة محمد يحيى العقيلي	معلمة	ابتدائية تحفيظ هروب
٧	خونده حفطي حسن المهدي	معلمة	ابتدائية ضمد ٤
٨	شقراء مجلي يحيى مجلي	معلمة	ابتدائية محلة ضمد
٩	ليلى إبراهيم شوعي مباركي	معلمة	ابتدائية الحمرة
١٠	زهراء محمد إبراهيم غاشم	معلمة	ابتدائية ضمد ٣
١١	نهى حسن علي فقيهي	معلمة	ابتدائية صبيا الثالثة
١٢	سماح غازي يوسف شاذلي	معلمة	ابتدائية الجزعة