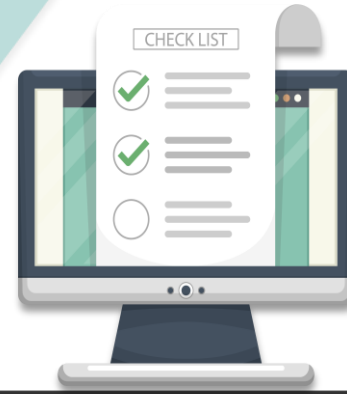




وزارة التعليم
Ministry of Education

رؤية
VISION
2030
المملكة العربية السعودية
KINGDOM OF SAUDI ARABIA



مديرة إدارة الإشراف التربوي بجدة
منال مبارك اللهيبي

دور القيادة المدرسية في
تحسين التحصيل الدراسي



محاور ورقة العمل



متابعة ومعالجة
نتائج التحصيل
الدراسي (على مستوى
المدرسة- إدارة التعليم
- الاختبارات الوطنية
والتقييمات
الدولية)

الانضباط وأثره
على تحسين
التحصيل
الدراسي

البيئة المدرسية
الجاذبة لتعليم
أفضل

نمط القيادة
التعليمية

أساليب القيادة
المدرسية لقيادة الأداء
التعليمي

الممارسات
الإشرافية للقيادة
المدرسية
كمشرف
مقيم

التطوير المهني
القائم على المدرسة
(مجتمعات التعلم
المهنية وبحث
الدرس)



مرتكزات الورقة

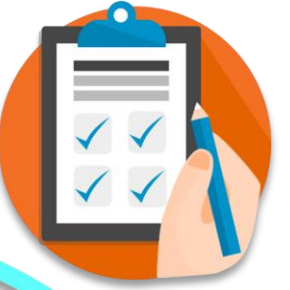
مؤشرات الأداء للهدف الاستراتيجي
الرابع لخطة الوزارة لتحقيق التحول الوطني

مهام لجنة التحصيل الدراسي الواردة بالتعميم الوزاري

منظومة الأداء الإشرافي والمدرسي
الإصدار السادس

الدراسة البحثية المرفقة



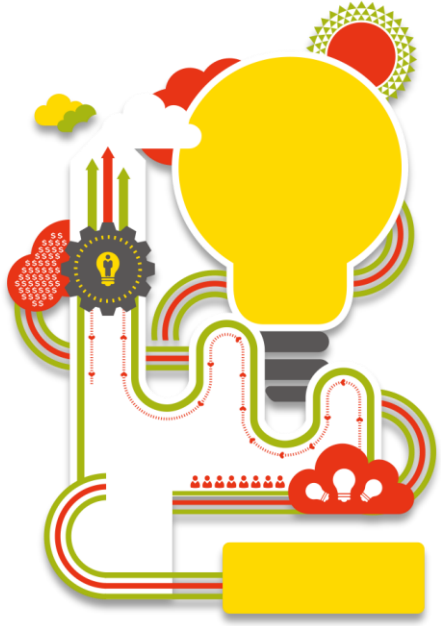


علاقة القيادة المدرسية ببرامج التحول الوطني ٢٠٢٠

احتوت رؤية المملكة ٢٠٣٠ على عدد من الأهداف الاستراتيجية، والمستهدفات، ومؤشرات قياس الأداء، والتي يشترك في تحقيقها كل من القطاع العام والخاص وغير الربحي.

ثم انطلق برنامج التحول الوطني كأحد البرامج التنفيذية للرؤية، وذلك على مستوى ٢٤ جهة حكومية، ليكون باكورة البرامج والذي يهدف إلى تطوير العمل الحكومي وتأسيس البنية التحتية اللازمة لتحقيق الرؤية واستيعاب طموحاتها ومتطلباتها.

الهدف الرابع من أهداف وزارة التعليم لبرنامج التحول الوطني تطوير المناهج وأساليب التقويم والتعليم ومؤشر الأداء المستهدف تحسين نتائج الطلاب في الوطنية والدولية



PIRLS

الاختبارات الدولية PISA

eTIMSS
2019



القيادة المدرسية ودورها في تحقيق برامج التحول الوطني من ٢٠٢٠ خلال دعم التحصيل الدراسي



تبنى نمط القيادة التعليمية

قيادة ذات رؤية

وشعور واضح بالهدف

وهياكل دعم مبتكرة ومرنة لتحسين التحصيل الدراسي

الأساليب الاشرافية لقائدة المدرسة كمشرف مقيم



التطوير المهني القائم على المدرسة



البيئة المدرسية الجاذبة



متابعة ومعالجة نتائج التحصيل الدراسي



إجراءات التحسين

متابعة نتائج الاختبارات الدورية والفصلية والوطنية والدولية

متابعة التعلم النشط واستخدام الوسائط والوسائل التعليمية

تشخيص واقع المدارس

اعداد خطط اجرائية

المتابعة الدقيقة واعداد التقارير الدورية

دور مشرف القيادة المدرسية في تحسين التحصيل الدراسي

التقارير السنوية

التكريم والمساءلة

إعداد مديرية الإشراف التربوي بجدة بنات منال مبارك اللهيبي



مفهوم التحصيل الدراسي

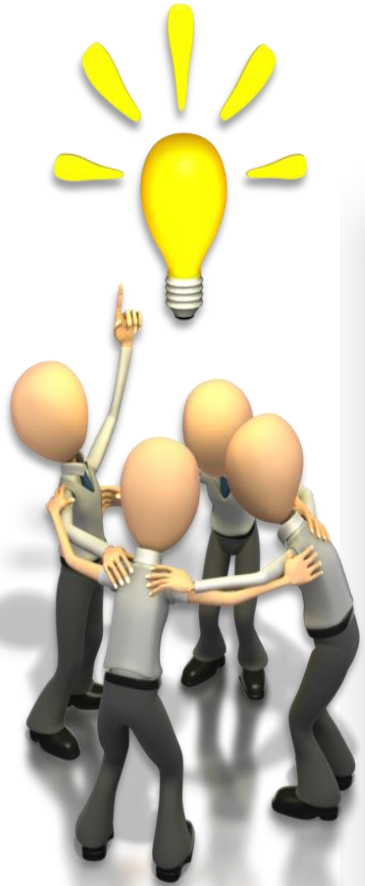
هو إتقان جملة من المهارات والمعارف التي يمكن أن يمتلكها الطالب بعد تعرضه لخبرات تربوية في مادة دراسته معينة او مجموعة من المواد ويمثل مفهوم التحصيل الدراسي قياس قدرة الطالب على استيعاب المواد الدراسية المقررة ومدى قدرته على تطبيقها من خلال وسائل قياس متنوعة بالمدرسة وفق معايير وطنية ودولية.



القيادة المدرسية ودورها في تحقيق برامج التحول الوطني ٢٠٢٠ من خلال دعم التحصيل الدراسي

أولاً: تبني نمط القيادة التعليمية

نمط من القيادة يركز على الإجراءات التي يقوم بها قائد المدرسة ومشرف القيادة بهدف توجيه جهود وأنشطة المدرسة نحو تحسين نوعية التعليم. ويبرز دور القائد التعليمي في الإشراف على العملية التعليمية التعلمية ومتابعة نتائج الطلاب وتحسينها، ودعم مجتمعات التعلم داخل المدرسة، وتوفير فرص التنمية المهنية للمعلمين كما يهتم القائد التعليمي باللغة التقنية التعليمية.





أهمية القيادة التعليمية



المعززة لتعليم
الطلبة وتحسين
التحصيل

القدرة على ترجمة
النظرية إلى ممارسة

فهم واضح لنظريات
وأساليب القيادة
التعليمية الجيدة

منطقة التركيز

روح القيادة

القيادة التعليمية وجودة التعليم؟



تقول ليندا دارلينج هاموند وهي باحثة أمريكية وسلطة رائدة في سياسة التعليم: "هناك تقليد للمعلمين الذين يمثلون نماذج ممتازة في الفصول الدراسية للقول، **لا أريد أن أكون رئيساً لأن الأمر ليس له علاقة بالتعليم ومهنة التدريس** لكن أحد الأشياء التي وجدناها في دراستنا هو أنه عندما تم التواصل مع بعض هؤلاء الأشخاص وحصلوا على الرسالة التي مفادها أن كونك مديراً يمكن أن يكون حول بناء جودة التعليم، قال: حسناً، ربما أريد فعلاً فعل ذلك لقد **أصبحوا مدراء مدارس رائعين**، وقد رأيناهم في العمل المدرسي: رائدين فإن تطوير رؤية مشتركة حول المعايير والنجاح لجميع الطلاب هو عنصر أساسي في قيادة المدرسة وإذا كنت لا تعرف إلى أين أنت ذاهب، فأى طريق تقودك هناك .



تقدم الأدبيات التربوية في القيادة
رؤى عميقة بأنه في قلب التعليم



وشعور
واضح
بالهدف

وهياكل دعم
مبتكرة ومرفئة
لتحسين التحصيل
الدراسي

قيادة
ذات رؤيتا



دور القيادة التعليمية في تحسين التحصيل الدراسي

التخطيط والتنظيم



قيادة الأداء التعليمي



التوجيه والمتابعة



التقويم



وللتخطيط والتنظيم يجب على القيادة المدرسية أن

١

يتحلى بثقافة واسعة في الناحيتين
الفنية والادارية

٢

يتصف بالفهم السلوكي النفسي التربوي
لعناصر العملية التربوية (معلمون ، طلبت)

٣

قادر على التأثير في المجتمع ايجابيا
ويستقطب اولياء الأمور لخدمة العملية
التربوية وحل المشاكل

٤

يوجه المدرسين والاداريين والطلبة توجيهها
تربويا صحيحا في جو من التعاون والتفاهم
على أساس الاحترام المتبادل

دور القيادة

التعليمية في

تحسين التحصيل

الدراسي





خارج
المدرسة

الإشراف
التربوي

داخل
المدرسة

الإشراف التربوي



قائد المدرسة

الوكلاء

فريق مجتمعات التعلم المهنية

مفهوم الإشراف على مستوى المدرسة

ينطلق من أنها تمتلك قيادات تربوية لديها
المعرفة والخبرة المهنية التي ينبغي أن تتاح
لجميع المعلمين والاختصاصيين في المدرسة
ويعد قائد المدرسة ومساعداه
قيادات اشرافية



التشجيع على تبادل الزيارات
الصفية والمشاركة في
اللقاءات والاجتماعات

المتابعة المستمرة
لسير المنهج حسب
الخطّة الزمنية له،
وابلاغ المشرف
التربوي المختص
بالتأخر في حال
حدوثه

٢- الممارسات
الإشرافية
لقائد المدرسة
كمشرف مقيم

الزيارات الصفية
المستمرة وتقديم
التغذية الراجعة

تصنيف قائد المدرسة المعلمين معتمد على مصادر
متعددة منها القيمة المضافة من المشرف-الاختبار
القصير-الزيارة الصفية الأعمال الكتابية-
مستوى التقارب بين الاختبار الفصلي
واختبار القيمة المضافة التشخيصي
-المبادرات

من أهم الأساليب الاشرافية لقائد المدرسة

الزيارة الصفية



الزيارة المرسومة أو المتفق
عليها أو المخطط لها

الزيارة المفاجئة

الزيارة المطلوبة أو
القائمة على الدعوة





استراتيجيات المداولة الاشرافية

استراتيجية الساندويش

١

خطوات التفكير المنظم (قبعات التفكير)

٢

سكامبر
للتفكير الابداعي

٣

(بدل ادمج كيف غير احذف
اقلب اعد ترتيب)

٤

المداولة الاشرافية





تحديد احتياج منسوبي المدرسة
ودعمهم ببرامج التطوير المهني

قيادة مجتمعات التعلم المهنية
PLC وبحث الدرس

تشجيع التدريب والتعلم الذاتي

٣- التطوير
المهني القائم
على المدرسة



توفير البيئة المدرسية
الملائمة بالقضاء على
المعوقات والمشاكل
والممارسات الخاطئة لضمان
عملية تعليمية أكثر
فاعلية وإيجابية.



التشارك في مسؤولية
إدارة المدرسة (إعداد
الجدول المدرسية واقتراح
الخطط والحلول التي تخدم
الطلاب وتناسب
مستوياتهم وظروفهم)



٥- متابعة و معالجة نتائج التحصيل الدراسي

إعداد الخطط لتحسين
أداء الطلاب في الاختبار
القدرات والتحصيلي
(قياس)

إشراك أولياء الأمور
والمجتمع في الحلول
والمعالجات لتحسين
التحصيل الدراسي

العمل على تحسين
مستوى الطلاب في
الاختبارات والتقييمات
الدولية -timss-pirls-
pisa

تنفيذ الاختبار في
مدرسته لقياس مستوى
تحصيل الطلاب للمدارس
المغذية لفصلي أول
متوسط و أول
ثانوي


إضافة حصص علاجية
أو إثرائية لبعض المواد
الدراسية المقررة في
الخطة الدراسية

متابعة فاعلية
معالجة الضعف في
المهارات الأساسية
بدقة


التعزيز والتكريم
للطلبة بهدف تعزيز
المنافسة بينهم ورفع
مستوى الدافعية
للتعلم لديهم

القيام باختبار لقياس
تحصيل طالبات المعلمة
من خلال اختبار
تشخيصي





معالجة غياب
الطلاب
بكافة
الوسائل



متابعة انضباط المعلم في
الدوام المدرسي
واستكمال رصد الغياب
والتأخر مما له أثر على
العملية التعليمية،
اصدار قرارات الحسم على
المتغيب والمتأخر وإبلاغ
ادارة التعليم رسميا
بالقرار لتنفيذه

عملية الاشراف على الأداء التعليمي وتحسينه يتطلب من قائد المدرسة القيام بالتالي

٥ مساعدة التلاميذ في التغلب
على الصعوبات التي تعترض
تقدمهم في الدراسة

٦ متابعة تدريس
المنهاج بشكل
سليم

٧ عقد ورش للمعلمين حول أهمية
استخدام الوسائل التعليمية وتنوع
طرق التدريس

٨ التخطيط للاختبارات
التشخيصية والتحصيلية
واستخلاص نتائجها

١ متابعة اعمال
المعلمين وتقويمها

٢ متابعة
الاحتياجات
المهنية للمعلمين

٣ عقد اجتماعات تناقش فيها المناهج
والكتب المدرسية وطرق الاستفادة
من مضمونها

٤ الزيارات الميدانية للصفوف
وتنسيق عمل المعلمين
وجهدهم



دور قائد المدرسة في نشر ثقافة القياس والتقويم في المدرسة والمجتمع

وضع البرامج العلاجية
المناسبة لرفع مستوى
التحصيل الدراسي لدى
الطلاب داخل المدرسة

إعداد السجلات اللازمة لمتابعة
تضمين المعلمين للأهداف التعليمية
المتوفرة على موقع الخدمات
الإلكترونية بالوزارة في دفاتر
التحضير اليومية للدروس

مشاركة الأسرة والمجتمع في
الحلول المقترحة لزيادة نسب
التفوق العلمي لطلاب المدرسة

تفعيل واستكمال ملف
الاختبارات داخل المدرسة ليشمل
جميع الأسئلة المطبقة من
المعلمين

ويمكن تكوين مجلس
لتقويم التحصيل الدراسي
لتحقيق مبدأ دمج التقويم
في التعليم

دراسة معدلات التحصيل
الدراسي بعد دراسة نماذج
الاختبارات في كل
التخصصات

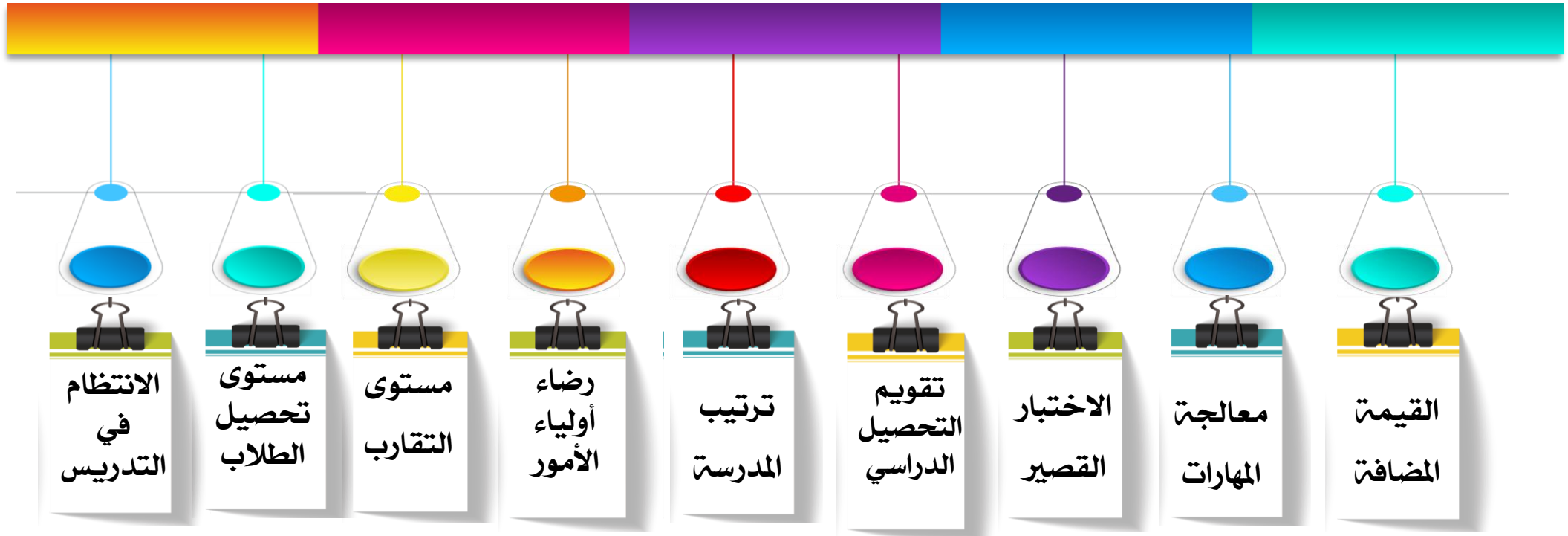


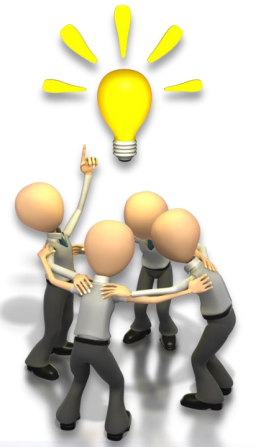


**القيادة المدرسية
ومؤشرات التحصيل
من منظومة الأداء
الإشرافي والمدرسي
الإصدار السادس**



مؤشرات التحصيل الدراسي وفق منظومة الأداء الإشرافي والمدرسي





القيادة المدرسية والحوار حول بيانات مؤشرات التحصيل الدراسي بمنظومة الأداء

المعلومات والمؤشرات والأدلة والشواهد التي يمكن جمعها حول موضوع التحصيل الدراسي يمكن جمعها من مصادر مختلفة، مثل سجلات المدرسة ودرجات الطالبات والتقويم السنوي للمعلمات، وهي إما كمية مثل الاحصاءات والاستبانات والاختبارات، أو نوعية مثل التقارير والدراسات.

وهناك عدة طرق لجمع البيانات، مثل: استعراض الوثائق والمستندات والاستبيان وجماعات النقاش المركزة واللقاءات الفردية والملاحظة المباشرة ودراسات الحالة والاختبارات.

ومن خلال دراسة وتحليل البيانات بشكل دوري من قبل القيادة المدرسية، يتم وضع خطة لتحسين التحصيل الدراسي مبنية على تحليل نتائج الطالبات



التحديات التي تؤثر في التحصيل الدراسي

١

المدرسة تعتقد أن على المنزل المسؤولية الأكبر في توعية وتربية الأبناء وأن نشاطها محدود داخل أسوار المدرسة

٢

لا يوجد تعاون بين إدارة المدرسة والمرشد الطلابي والمعلمين فيما يتعلق بسلوكيات الطلاب فبعض المدارس لا تعمل بروح الفريق

٣

التسلط في الإدارة المدرسية ومركزيتها مما يؤدي إلى تمرد الطالب وخروجه عن التعليمات

٤

عدم التطبيق الصحيح للتنظيمات الوزارية المتعلقة بالسلوك والمواظبة

٥

اضطراب الهيئة الإدارية مع هيئة التدريس وضعف شخصية المعلم وقائد المدرسة وتأكد الطالب من عدم عقابه من أي فرد في المدرسة

٦

ازدحام الفصول الدراسية ينمي السلوك السيئ لدى الطلاب ويقلل الجهود لعلاجها

الحاجة إلى الدراسات البحثية



وهنا في هذه الدراسة نشير
إلى جانب في غاية
الأهمية، وقد يكون
المحور أو المركز التي تدور
حوله جميع الجوانب
الأخرى، وهو دور القيادة
المدرسية في تحسين
مستوى التحصيل الدراسي
للطلاب.

والنظرة الموضوعية
للتأخر الدراسي عند الطلاب
يجب أن يقوم على أساس فهم
واضح وموضوعي يأخذ بعين
الاعتبار جميع الجوانب
والعوامل المحيطة بالطالب
والعملية التعليمية
وتحليلها من أجل وضع اليد
على
الأسباب الحقيقية
لهذا التأخر



إعداد

أمل بنت ناصر صالح المري

العام الدراسي ١٤٣٩-١٤٤٠هـ

تحكيم وإشراف :

منال بنت مبارك الهيبي

الدراسة

درجة ممارسة قائدة المدرسة لأدوارها وعلاقته

بتحسين مستوى التحصيل الدراسي لدى طالبات

المرحلة الثانوية بمدينة جدة دراسة ميدانية





مشكلة الدراسة



ان تفحص العملية التربوية بنظرة تحليلية وما يرتبط بها من عوامل عديدة تؤثر فيها وترتبط بها له الأهمية القصوى ، لذلك ان معرفة هذه العوامل واثارها على التحصيل الدراسي يساعدنا على معرفة ما يعوق تلك العملية وبالتالي دراسة الطرق والأساليب المناسبة لتفادي المعوقات والوصول بالتحصيل الدراسي الى أقصى حد ممكن . ومن الطبيعي أن أي إصلاح تربوي يجب ان يبدأ بمحاولة رصد الواقع بإنجازاته ونواحي القصور فيه، وهنا نجد دور المدرسة أحد المؤثرات على التفوق الدراسي أو القصور الدراسي، وعليه فطالما ان العملية التربوية مبنية على التفاعل الدائم والمتبادل بين الطلاب ومدارسهم ، وسلوك الواحد يؤثر على الآخر وكلاهما يتأثران بالخلفية البيئية، من هنا تصيغ الباحثة مشكلة الدراسة في التساؤل التالي : **ماهي درجة ممارسة قائدة المدرسة لأدوارها وعلاقته بتحسين مستوى التحصيل الدراسي لدى طالبات المرحلة الثانوية بمدينة جدة؟** ويتفرع منه التساؤلات:





تساؤلات الدراسة

ما هي درجة ممارسة قائدة المدرسة لأدوارها في مدارس المرحلة الثانوية بمدينة جدة من وجهة نظر المعلمات ؟

ما مدى ممارسة قائدة المدرسة للأساليب الاشرافية (كمشرف مقيم) في مدارس المرحلة الثانوية بمدينة جدة ؟

ما مدى ممارسة قائدة المدرسة للتطوير المهني القائم على المدرسة (مجتمعات التعلم المهنية - بحث الدرس - التعلم النشط) (في مدارس المرحلة الثانوية بمدينة جدة) ؟

ما مدى ممارسة قائدة المدرسة تهيئة البيئة المدرسية الجاذبة في مدارس المرحلة الثانوية بمدينة جدة ؟

ما مدى ممارسة قائدة المدرسة متابعة ومعالجة نتائج التحصيل الدراسي في مدارس المرحلة الثانوية بمدينة جدة ؟





تساؤلات الدراسة

ما مدى ممارسة قائدة المدرسة لعملية انضباط الطلاب والمعلمين في مدارس المرحلة الثانوية بمدينة جدة؟

هل يوجد اختلاف بين وجهة نظر معلمات المرحلة الثانوية بمدينة جدة في درجة ممارسة قائدة المدرسة لأدوارها وفق متغير نوع المدرسة؟

هل يوجد اختلاف بين وجهة نظر معلمات المرحلة الثانوية بمدينة جدة في درجة ممارسة قائدة المدرسة لأدوارها وفق متغير عدد سنوات خبرة القائدة في مجال الإدارة المدرسية؟

هل يوجد اختلاف بين وجهة نظر معلمات المرحلة الثانوية بمدينة جدة في درجة ممارسة قائدة المدرسة لأدوارها وفق متغير عدد سنوات خبرة المعلمة في مجال التدريس؟

هل يوجد اختلاف بين وجهة نظر معلمات المرحلة الثانوية بمدينة جدة في درجة ممارسة قائدة المدرسة لأدوارها وفق متغير تخصص القائدة؟





أهداف الدراسة

- التعرف على درجة ممارسة قائدة المدرسة لأدوارها في مدارس المرحلة الثانوية بمدينة جدة .
- الكشف عن وجود فروق من وجهة نظر معلمات المرحلة الثانوية بمدينة جدة في درجة ممارسة القائدة للأساليب الاشرافية (كمشرف مقيم) في مدارس المرحلة الثانوية بمدينة جدة .
- الكشف عن وجود فروق من وجهة نظر معلمات المرحلة الثانوية بمدينة جدة في درجة ممارسة القائدة للتطوير المهني القائم على المدرسة (مجتمعات التعلم المهنية - بحث الدرس - التعلم النشط) في مدارس المرحلة الثانوية بمدينة جدة .
- الكشف عن وجود فروق من وجهة نظر معلمات المرحلة الثانوية بمدينة جدة في درجة تهيئة القائدة للبيئة المدرسية الجاذبة في مدارس المرحلة الثانوية بمدينة جدة .
- الكشف عن وجود فروق من وجهة نظر معلمات المرحلة الثانوية بمدينة جدة في درجة ممارسة القائدة لمتابعة ومعالجة نتائج التحصيل الدراسي في مدارس المرحلة الثانوية بمدينة جدة .





أهمية الدراسة

تعد مشكلة ضعف التحصيل من أهم المشكلات التي تعوق المدرسة الحديثة ، وتحول بينها وبين أداء رسالتها على الوجه الأكمل ، ويستطيع كل من مارس التدريس أن يقر بوجود هذه المشكلة في كل فصل دراسي تقريبا، وهنا يأتي دور الإدارة المدرسية التي تمثل الميدان الفعلي لتضافر جهود العاملين فيها من معلمين وإداريين في تسيير دفعة الإدارة. فالمهام الوظيفية للإدارة المدرسية مهام جسام ومسئوليات متعددة لا تقف عند النواحي الإدارية بل تشمل التوجيه التربوي الذي يعتبر من الأمور الهامة لمتابعة سير العملية التعليمية وتشخيص جوانب القوة والضعف وتوجيه المعلمين .

ومما يساعد مدير المدرسة على الارتقاء بالعملية التعليمية تفهمه للمسئوليات والمهام ودرايته بالأنظمة والتعليمات والمتابعة الجادة والاهتمام المستمر بالمعلمين والتلاميذ، فتلك الأمور تؤدي إلى زيادة العطاء والارتفاع بمستوى تحصيل التلاميذ.





إجراءات الدراسة

منهج الدراسة:

استخدمت الباحثة المنهج الوصفي المسحي في دراسة المشكلة.

مجتمع الدراسة:

يتكون مجتمع الدراسة من جميع معلمات المدارس الحكومية والأهلية التابعة لوزارة التعليم في مرحلة التعليم العام (الثانوي) بمحافظة جدة للعام الدراسي ١٤٣٩/١٤٤٠هـ والتي يبلغ عددها (٧٤٩٥) معلمة بواقع (١٣٤) مدرسة حكومية و(٥٥) مدرسة أهلية.

عينة الدراسة:

استخدمت الباحثة أسلوب العينة العشوائية لمجتمع البحث من معلمات المرحلة الثانوية في المدارس الحكومية والأهلية بمحافظة جدة والتي اقتصرت على (٣٦٥) معلمة.





أداة الدراسة

استخدمت الباحثة الاستبانة كأداة لتحقيق أهداف الدراسة واشتملت على خمس محاور فرعية تتفرع من المحور الرئيسي : درجة ممارسة قائدة المدرسة لأدوارها وعلاقته بتحسين مستوى التحصيل الدراسي للمرحلتا الثانوية التابعة لوزارة التعليم واستخدمت الباحثة مقياس ليكرت الخماسي للإجابة على أسئلة الاستبانة.





أداة الدراسة

✓ لا توجد فروق في متوسط وجهات نظر معلمات المرحلة الثانوية بمدينة جدة في درجة ممارسة قائدة المدرسة لأدوارها وفق متغير عدد سنوات خبرة القائدة في مجال الإدارة المدرسية. أي أن درجة ممارسة قائدة المدرسة لأدوارها لا تختلف باختلاف عدد سنوات خبرتها في مجال الإدارة المدرسية، وذلك من وجهة نظر معلمات المرحلة الثانوية.

✓ يوجد فروق في متوسط وجهات نظر معلمات المرحلة الثانوية بمدينة جدة في درجة ممارسة قائدة المدرسة لأدوارها وفق متغير نوع المدرسة، أي أن قائدة المدرسة تقوم بممارسة أدوارها بالمدارس الثانوية الأهلية أعلى مما تقوم به في مدارس الثانوية الحكومية. أي أن قائدة مدارس الثانوية الأهلية تمارس أدوارها بصورة أكبر مما تقوم به قائدة مدارس الثانوية الحكومية.





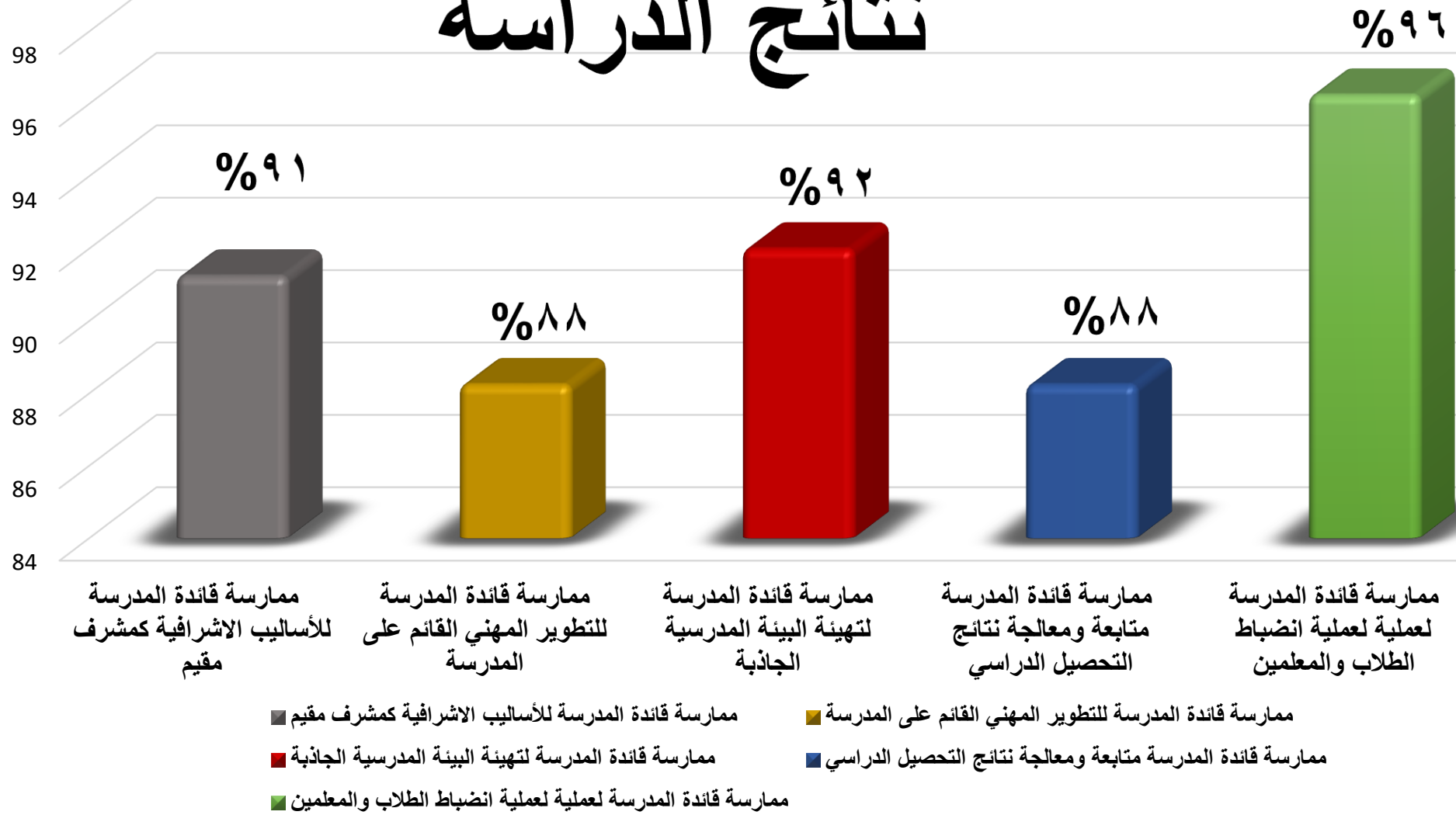
أداة الدراسة

✓ ممارسة قائدة المدرسة لأدوارها وفق متغير عدد سنوات خبرة المعلمة في مجال التدريس، وهذا يعني أن معلمات ذو سنوات خبرة (أكثر من ١٠ سنوات) يروا أن قائدة المدرسة تمارس أدوارها بدرجة أكبر مما تراه معلمات ذو سنوات خبرة (من ٥ إلى ١٠ سنوات). أي أنه يوجد اختلاف بين وجهات نظر معلمات مدارس المرحلة الثانوية بمدينة جدة في درجة ممارسة قائدة المدرسة لأدوارها وفق متغير نوع المدرسة.

✓ لا توجد فروق في متوسط وجهات نظر معلمات المرحلة الثانوية بمدينة جدة في درجة ممارسة قائدة المدرسة لأدوارها وفق متغير تخصص القائمة. أي أن معلمات المرحلة الثانوية يروا أن درجة ممارسة قائدة المدرسة لأدوارها لا تختلف باختلاف تخصص القائمة، أي أن قائدة المدرسة ذو التخصص العلمي تمارس أدوارها مثل قائدة المدرسة ذو التخصص الأدبي لا تختلفان فكلتاهما تمارسان أدوارهما بدرجة كبيرة جدا وذلك من وجهة نظر معلمات المرحلة الثانوية.



نتائج الدراسة





نتائج الدراسة

✓ إن درجة ممارسة قائدة المدرسة لأدوارها ذات العلاقة بمستوى التحصيل الدراسي لدى مدارس المرحلة الثانوية بمدينة جدة كانت بدرجة كبيرة جدا بنسبة ٩١.٢٥٪

✓ إن درجة ممارسة قائدة المدرسة للأساليب الإشرافية (كمشرف مقيم) في مدارس المرحلة الثانوية بمدينة جدة كبيرة جدا بنسبة ٩١.٢٥٪

✓ إن درجة ممارسة قائدة المدرسة للتطوير المهني القائم على المدرسة في مدارس المرحلة الثانوية بمدينة جدة كبيرة جدا بنسبة ٨٨.٠٠٪ ويعود السبب للانخفاض النسبي إلى اعتقاد قائدة المدرسة ان مجتمعات التعلم المهنية من اختصاص اشراف المواد الدراسية فقط.

✓ إن درجة ممارسة قائدة المدرسة لدورها في تهيئة البيئة المدرسية الجاذبة في مدارس المرحلة الثانوية بمدينة جدة كبيرة جدا بنسبة ٩٢.٠٠٪





نتائج الدراسة

✓ إن درجة ممارسة قائدة المدرسة لدورها في متابعة ومعالجة نتائج التحصيل الدراسي في مدارس المرحلة الثانوية بمدينة جدة كبيرة جدا بنسبة ٨٨.٥٠٪ ويعود السبب للانخفاض النسبي إلى اعتقاد قائدة المدرسة أن هناك فروق فردية بين الطالبات هي التي تؤثر على مستوى التحصيل الدراسي، ولا حاجة لتنفيذ الاختبارات المتكررة وتكتفي باختبارين كحد أدنى.

✓ إن درجة ممارسة قائدة المدرسة لعملية انضباط الطلاب والمعلمين في مدارس المرحلة الثانوية بمدينة جدة كبيرة جدا بنسبة ٩٦.٢٥٪

✓ لا توجد فروق في متوسط وجهات نظر معلمات المرحلة الثانوية بمدينة جدة في درجة ممارسة قائدة المدرسة لأدوارها وفق متغير عدد سنوات خبرة القائدة في مجال الإدارة المدرسية. أي أن درجة ممارسة قائدة المدرسة لأدوارها لا تختلف باختلاف عدد سنوات خبرتها في مجال الإدارة المدرسية، وذلك من وجهة نظر معلمات المرحلة الثانوية.





نتائج الدراسة

✓ يوجد فروق في متوسط وجهات نظر معلمات المرحلة الثانوية بمدينة جدة في درجة ممارسة قائدة المدرسة لأدوارها وفق متغير نوع المدرسة، أي أن قائدة المدرسة تقوم بممارسة أدوارها بالمدارس الثانوية الأهلية أعلى مما تقوم به في مدارس الثانوية الحكومية. أي أن قائدة مدارس الثانوية الأهلية تمارس أدوارها بصورة أكبر مما تقوم به قائدة مدارس الثانوية الحكومية.

✓ يوجد فروق في متوسط وجهات نظر معلمات المرحلة الثانوية بمدينة جدة في درجة ممارسة قائدة المدرسة لأدوارها وفق متغير عدد سنوات خبرة المعلمة في مجال التدريس، وهذا يعني أن معلمات ذو سنوات خبرة (أكثر من 10 سنوات) يروا أن قائدة المدرسة تمارس أدوارها بدرجة أكبر مما تراه معلمات ذو سنوات خبرة (من 5 إلى 10 سنوات). أي أنه يوجد اختلاف بين وجهات نظر معلمات مدارس المرحلة الثانوية بمدينة جدة في درجة ممارسة قائدة المدرسة لأدوارها وفق متغير نوع المدرسة.



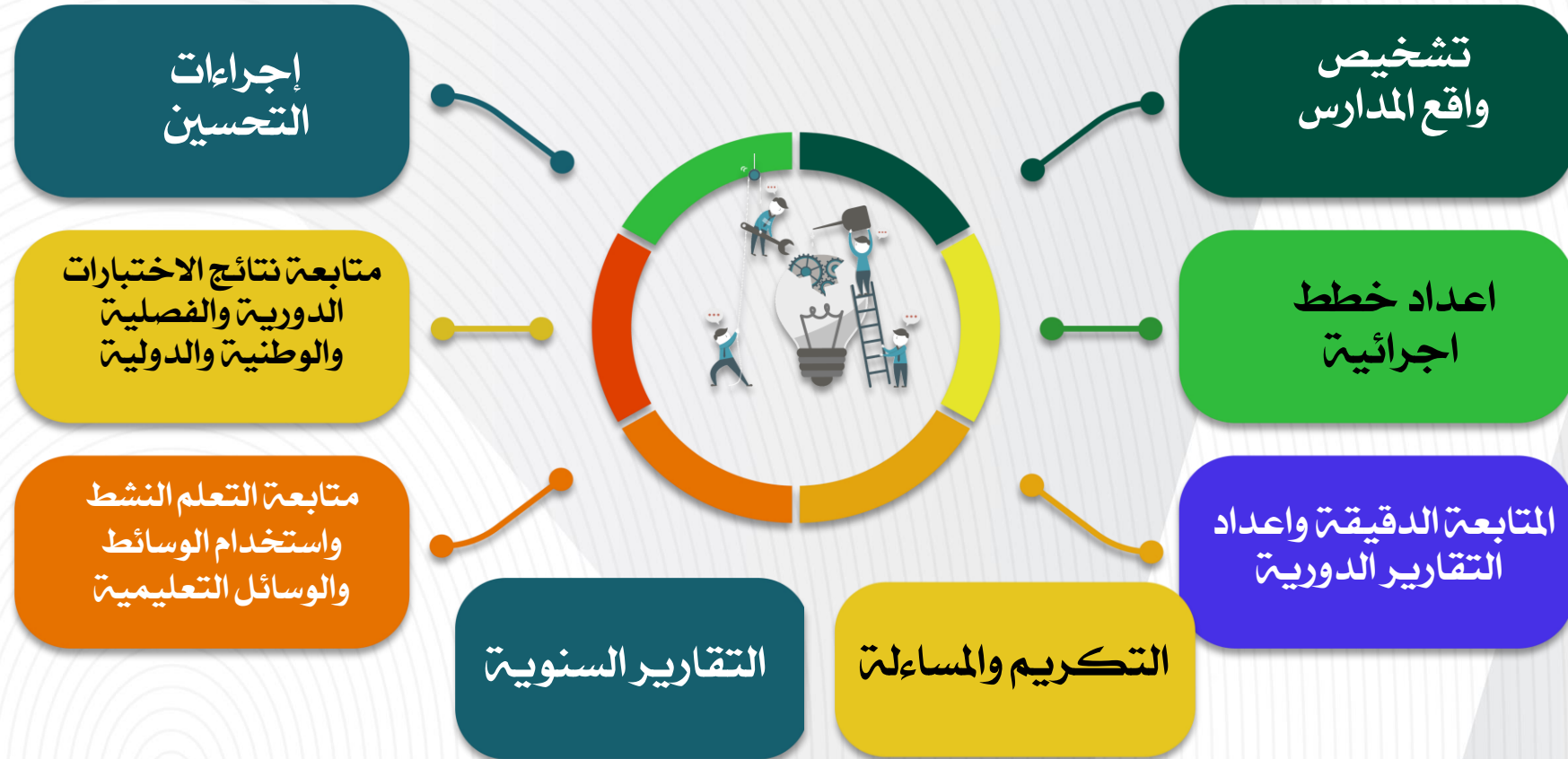


نتائج الدراسة

✓ لا توجد فروق في متوسط وجهات نظر معلمات المرحلة الثانوية بمدينة جدة في درجة ممارسة قائدة المدرسة لأدوارها وفق متغير تخصص القائمة. أي أن معلمات المرحلة الثانوية يروا أن درجة ممارسة قائدة المدرسة لأدوارها لا تختلف باختلاف تخصص القائمة، أي أن قائدة المدرسة ذو التخصص العلمي تمارس أدوارها مثل قائدة المدرسة ذو التخصص الأدبي لا تختلفان فكلتاهما تمارسان أدوارهما بدرجة كبيرة جدا وذلك من وجهة نظر معلمات المرحلة الثانوية.



دور مشرف القيادة المدرسية في تحسين التحصيل الدراسي





التوصيات

- تبنى نمط القيادة التعليمية التي تركز على تحسين التحصيل الدراسي لتحقيق برامج التحول الوطني ٢٠٢٠ ومؤشر الهدف الاستراتيجي الرابع.
- إشراك القيادة المدرسية في الدورات الإشرافية التخصصية التي تعقد للمشرفين التربويين.
- دعم قرارات القيادة المدرسية وتمكين المدرسة بالاتجاه للامركزية المتوازنة.
- الحوافز المادية والمعنوية لتفعيل دور القيادة المدرسية وتخفيض عدد المسنين إلى ٤٠ مسندة فقط.
- التأكيد على مشاركة القيادة المدرسية في مجتمعات التعلم المهني القائمة بالمدرسة كخيار تعليمي.
- المتابعة الدقيقة من القيادة المدرسية لمستوى الطلاب وذلك عن طريق مراجعة أوراق الاختبارات والواجبات المنزلية وكذلك الأنشطة والمعالجات للتأخر الدراسي وتضمينها بالدليل الاجرائي والتنظيمي للمدرسة.





المراجع

الألباني (٢٠١٠م)، الجامع ٣٩١٣ صحيح الجامع الصغير، المكتب الإسلامي.

الحر، عبد العزيز محمد (١٤٢٤هـ)، أدوات مدرسة المستقبل- القيادة التربوية، الرياض،
مكتب التربية العربي لدول الخليج.

ذياب، يوسف (٢٠٠٦م) سيكولوجية التأخر الدراسي نظرة تحليلية
علاجية، عمان، الأردن، دار المناهج.

الربيعي، محمود داود سلمان (٢٠٠٦)، طرائق وأساليب التدريس المعاصرة، اربد، الأردن،
عالم الكتب، جدارا للكتاب العالمي.

شعلان، هادي (٢٠٠٦م)، المرشد التربوي ودوره الفاعل في حل مشكلات الطلبة، الأردن،
دار عالم الثقافة.





المراجع

✓ الشعيلى، علي هويشل؛ البلوشي، محمد الشام (٢٠٠٦م)، دراسة تحليلية للعوامل التربوية المؤدية إلى تدني تحصيل طلبة الشهادة الثانوية العامة للتعليم العام في الفيزياء كما يراها المعلمون المشرفون، المجلد ٤، العدد ٢، مجلة اتحاد الجامعات العربية للتربية وعلم النفس.

✓ عمور حكيم وبونعمة سفيان (٢٠١٠/٢٠٠٩م)، المنهاج التربوي وأثره على التحصيل الدراسي لتلاميذ السنة الأولى ابتدائي، مذكرة مكملة لليسانس، تخصص علم اجتماع تربوي.

✓ علام، صلاح الدين محمود (٢٠٠٠م)، الاختبارات والمقاييس التربوية والنفسية، ط ١، القاهرة، مصر، دار الفكر العربي للنشر والتوزيع.

✓ عابدين، محمد عبدالقادر (٢٠٠١م) الإدارة المدرسية الحديثة، ط ١، دار الشروق

لنشر والتوزيع.





المراجع

✓ عيد، فاطمة (١٤٢٣هـ)، دور مدير المدرسة كقائد تربوي في مدرسة المستقبل ودور القيادي في تغيير

وتطوير البرامج والأنشطة المدرسية، مجلة التربية، السنة الثالثة العدد الرابع، البحرين، محرم.

✓ النمر، سعود وآخرون (١٤٢٢هـ) الإدارة العامة الأسس والوظائف، الطبعة الخامسة، الرياض،

مطابع الفرزدق.

✓ هريدي، عادل (٢٠٠٣م)، الفروق الفردية في الذكاء الوجداني، مجلة دراسات عربية في علم النفس

✓ وزارة التعليم (١٤٣٦هـ)، الدليل التنظيمي لمدارس التعليم العام، الإصدار الثالث، الرياض: وزارة التعليم.

✓ وزارة التعليم (١٤٣٩هـ)، منظومة مؤشرات قيادة الأداء الإشرافي والمدرسي للعام الدراسي

١٤٣٩-١٤٤٠هـ. الإصدار السادس، الرياض، وزارة التعليم.





المراجع

قطامي، يوسف؛ قطامي، نايفتة (٢٠٠١م)، سيكولوجية التدريس، ط١، عمان، الأردن، دار الشروق. ✓

يامنتة عبد القادر إسماعيلي (٢٠١١م)، أنماط التفكير ومستويات التحصيل الدراسي، عمان، الأردن، ✓

الطبعة العربية، دار اليازوري للنشر والتوزيع.

William Glasser , The Quality School, U.S.A. Library of Congress ,1998. ✓

المواقع الإلكترونية ✓

http://alsa7afah.blogspot.com/2017/11/blog-post_0.html الساعة ٩:٣٠م السبت ✓

٢٠١٨/١٠/٢٧م، بقلم عيبر شمس الدين

<http://al3loom.com/?p=4329> الساعة ٩:٣٠م السبت ٢٠١٨/١٠/٢٧م، المهندس. قاسم، أمجد ✓

