

المعايير والمسارات المهنية للمعلمين في المملكة العربية السعودية

أُعتمدت بقرار مجلس إدارة هيئة تقويم التعليم والتدريب
في اجتماعه الرابع بتاريخ 06 / 02 / 1439 هـ الموافق 26 / 10 / 2017 م

الإصدار الأول

بِسْمِ اللَّهِ الرَّحْمَنِ الرَّحِيمِ

٢ هـئة ؤقوؤم الؤؤؤم وؤؤرؤب، ١٤٣٩هـ
فهؤسة مؤؤبة المؤك فهؤ الوطنفة أؤنؤ النؤر

هـئة ؤقوؤم الؤؤؤم وؤؤرؤب
المؤؤفر والمؤسارؤ المهنفة للمؤؤمؤن فف الممؤكة العربفة
السؤؤفة. / هـئة ؤقوؤم الؤؤؤم وؤؤرؤب، الرفاؤ، ١٤٣٩.
٦٠ ص؛ .. سم.

رؤمؤ: ١-٨-٩٠٨٥٢-٦٠٣-٩٧٨

١-ؤؤؤؤم (مهنؤ) - السؤؤفة أ. العنؤان

ؤفؤف ٣٧١،١٠٠٩٥٣١ ١٤٣٩/١٩٨٦

رقم الإفءاع: ١٤٣٩/١٩٨٦

رؤمؤ: ١-٨-٩٠٨٥٢-٦٠٣-٩٧٨

© 2017 هيئة تقويم التعليم والتدريب.

حقوق النشر محفوظة لهيئة تقويم التعليم والتدريب.

يُصرّح باستخدام هذا الإصدار للأغراض التعليمية فقط، شرط ذكر المصدر.

لا يجوز بيع أو نشر أو استخدام هذا الإصدار لأي غرض تجاري آخر.

كما لا يجوز نسخ، أو نشر أي جزء من هذا الإصدار، بأي وسيلة كانت، دون الحصول على إذن خطي من صاحب الملكية الفكرية.

ويمكن التواصل بشأن حقوق التأليف والنشر على العنوان:

هيئة تقويم التعليم والتدريب

ص. ب 9355 الرياض، 12623

المملكة العربية السعودية،

البريد الإلكتروني: epsl@eec.gov.sa

”التعليم في السعودية ركيزةٌ أساسيةٌ
نحققُ بها تطلعات شعبنا نحوَ التقدم
والرقيِّ في العلوم والمعارف“



خادم الحرمين الشريفين
الملك سلمان بن عبد العزيز آل سعود

” طموحنا أن نبني وطناً أكثر ازدهاراً، وطناً يجد فيه كلُّ مواطن ما يتمناه؛ فمستقبل وطننا الذي نبنيه معاً لن نقبل إلا أن نجعله في مقدمة دول العالم، بالتعليم والتأهيل “



صاحب السمو الملكي الأمير
محمد بن سلمان بن عبدالعزيز آل سعود
ولي العهد نائب رئيس مجلس الوزراء وزير الدفاع

المحتويات

24	رتب المعلمين المهنية	10	مقدمة
28	المعايير والمسارات المهنية للمعلمين	14	منهجية بناء المعايير
30	المجال الأول : القيم والمسؤوليات المهنية	16	المعايير والمسارات المهنية للمعلمين
34	المجال الثاني : المعرفة المهنية	17	مقارنة المعايير والمسارات المهنية للمعلمين في المملكة العربية السعودية بمثيلاتها عالمياً
42	المجال الثالث : الممارسة المهنية	18	معلم الأجيال
50	تعريف المصطلحات	19	الهدف من المعايير
56	المصادر	21	استخدامات المعايير

صدر قرار مجلس الوزراء الموقر رقم(94) وتاريخ 1438/2/7هـ، بالموافقة على الترتيبات التنظيمية لهيئة تقويم التعليم ومنها الفقرتان (9 و 10) من المادة (ثانياً) اللتان نصّتا على: «إعداد المعايير المهنية لممارسة مهن التعليم والتدريب، واعتمادها، ومتابعة تطبيقها.» و«بناء وتطبيق الاختبارات الخاصة بالكفاية المهنية للمعلمين -ومن في حكمهم- في التعليم، والمدرّبين -ومن في حكمهم- في التدريب، وإصدار الشهادات الخاصة بها.».



مع الثقافات الأخرى وما تتضمنه من معطيات ثانياً.

ولأن مهنة التعليم تستهدف تكوين شخصية الإنسان قبل التخصص في أي مهنة؛ فإن أي إصلاح للتعليم أو تطوير له إنما ينطلق من البصمات التي يتركها المعلم في معارف وسلوكيات ومهارات طلابه وقيمتهم واتجاهاتهم وطرائق تفكيرهم واستدلالاتهم، وبناء أحكامهم؛ تماشياً مع كون الاهتمام بمهنة التعليم في أي مجتمع يشير إلى مدى تحمله مسؤوليته تجاه بناء أجياله.

والمعلم أحد أهم أقطاب العملية التعليمية، وهو القدوة والمثل الأعلى وصانع التغيير، وبقدر ما يملكه من فهم سليم لقواعد المهنة، وأساليب ممارستها، وضرورة تطويرها، والتطور معها، والالتزام بأدائها على أحسن

في عصر يتسم بسرعة التغيير والتنافسية العالية، والتوجه نحو الثورة الصناعية الرابعة، والإفادة منها ومما أفرزته من علوم ومناهج علمية تجريبية، تسعى المملكة العربية السعودية إلى بناء وطن مزدهر يقف في مقدمة دول العالم، ويكون له نصيب وافر من التقدم وتحقيق الريادة والتّميز، مُركزةً على ثروة الوطن الأولى من الأجيال الشابة، وزيادة الاستثمار في تعليمهم وتدريبهم لصناعة المستقبل من خلال العمل على إحداث نقلة نوعية في التعليم بكافة جوانبه، وهي نقلة تضمن -بعد توفيق الله- تحولاً إلى تعليم متقدم وأكثر فاعلية، يلبي متطلبات القرن الواحد والعشرين، ويواكب التطورات العالمية والثورة المعرفية والتقنية؛ فالتعليم هو السبيل لبناء جيل واعٍ قادر على تمثيل ثقافته أولاً، وعلى التكيف والتفاعل



صورة، بقدر ما يكون قادراً على النجاح، وتحقيق الآمال المعقودة عليه، وتخطي التحديات التي تقف في طريق التميز والإبداع والمنافسة في ميادين المهنة؛ وهذا ما يحتّم على كل من يعمل في مهنة التعليم أن يتمثل المقومات العلمية والأخلاقية والفكرية التي تجعل منه قوة دافعة نحو النهوض بالنشء، وتعزيز فرص نجاحهم.





التعليم ورؤية المملكة العربية السعودية 2030

بالغايات الاستراتيجية والأهداف الفرعية المنبثقة منها، والمبادرة الوطنية المحققة لها، وعلى رأسها برنامج تعزيز الشخصية السعودية التي تضم أهدافاً تنفيذية مباشرة تتمثل في «تعزيز قيم الإيجابية والمرونة وثقافة العمل الجاد» و «تحسين مخرجات التعليم الأساسية» و«تعزيز قيم الوسطية والتسامح» و «الإتقان والانضباط» و «العزيمة والمثابرة» و «غرس المبادئ والقيم الوطنية وتعزيز الانتماء الوطني» و «العناية باللغة العربية» وتشجيع المعلمين على «إشراك أولياء الأمور في عملية تعليم أبنائهم»، و«تعزيز ودعم ثقافة الابتكار وريادة الأعمال» التي تسهم في «تطوير رأس المال البشري بما يتواءم مع احتياجات سوق العمل».

رُكّزت رؤية المملكة 2030 على أهمية بناء نظام تعليمي يسهم في دفع عجلة الاقتصاد، ويمكّن الأجيال من المعارف والمهارات، ويتيح فرص الإبداع والابتكار وتطوير المواهب، وبناء الشخصية، ويعزز دور المعلم ويرفع تأهيله، سعياً لإحداث نقلة نوعية في هذا القطاع الحيوي، وتلبيةً لمتطلبات العصر المتغيرة والسريعة نحو التطور والمنافسة على الريادة والتميّز العالمي.

من هذا المنطلق أُعدَّت المعايير والمسارات المهنية للمعلمين للإسهام في تحقيق رؤية المملكة التي أُكِّدت على الالتزام بـ «تطوير المعايير الوظيفية الخاصة بكل مسار تعليمي؛ من أجل متابعة مخرجات التعليم وتقويمها وتحسينها» و«تعزيز دور المعلم ورفع تأهيله، ومتابعة مستوى التقدم في هذا الجانب»، وترتبط المعايير والمسارات المهنية للمعلمين في رؤية 2030

لَا إِلَهَ إِلَّا اللَّهُ مُحَمَّدٌ رَسُوْلُهُ





منهجية بناء المعايير

لقد كان سماع صوت المعلم خاصة والتربويين عامة ركيزة أساسية في منهجية بناء المعايير من خلال مشاركة ما يزيد على 25.000 من المعلمين والتربويين، والطلاب، وأولياء الأمور، وأفراد المجتمع الذين كان لهم دور كبير في بناء المعايير والمسارات المهنية للمعلمين، والذين تفاعلوا مع عملية تطوير المعايير عبر المنصات الإلكترونية، ووسائل التواصل الاجتماعي المختلفة.

أسهمت تلك الجهود مشكورة في بناء المعايير والمسارات المهنية للمعلمين التي تمت مواءمتها مع المعايير المهنية الوطنية المشتركة للمعلمين (الصادرة من المركز الوطني للقياس عام 1433هـ - 2012م).

بدأت عملية بناء المعايير والمسارات المهنية للمعلمين بإعداد دراسة مسحية لأفضل الممارسات المحلية والدولية في مجال المعايير المهنية للمعلمين، تلا ذلك بناء إطار نظري وإجرائي لإعدادها، ثم تكوين فريق العمل والاستعانة بالخبراء، وتبع ذلك القيام بدراسة مسحية للواقع المحلي، وتشكيل لجان استشارية ولجان للكتابة شارك فيها متخصصون من الجامعات السعودية ووزارة التعليم ومعلمون فازوا بجوائز تميز محلية ودولية، وقد جاءت تلك المشاركات من خلال إقامة ورش عمل على مستوى المناطق، وبعد أن بُنيت المسودات الأولية للمعايير، حكّمها بيت خبرة دولي متخصص في تحكيم المعايير المهنية، وخبراء محليون ودوليون وتربويون، إضافةً لإجراء استطلاع للرأي العام من خلال الاستبانات والمنصات الإلكترونية.

ثم عُرضت لاستطلاع الرأي والتحكيم النهائي من قبل اللجان العلمية والتنفيذية والإشرافية في برنامج المعايير والرخص المهنية للمعلمين والعاملين في التعليم، التي تضم مسؤولين ومستشارين في هيئة تقويم التعليم والتدريب والمراكز التابعة لها وأعضاء من قيادات وزارة التعليم والجهات ذات العلاقة بمهنة التعليم، وصولاً إلى النسخة الحالية للمعايير والمسارات المهنية للمعلمين في المملكة العربية السعودية.



المعايير والمسارات المهنية للمعلمين

وُظِّرت المعايير والمسارات المهنية للمعلمين؛ استناداً إلى الأبحاث العلمية وأفضل الممارسات المحلية والدولية في هذا المجال، التي كشفت عن أنجع الأساليب لتجويد التعليم وتحسين مخرجاته من خلال رفع جودة أداء المعلمين وكفاءتهم؛ باعتبارهم أصحاب الأثر الأكبر على تعلم الطلاب، كما استندت المعايير على الممارسات الصفية الواقعية التي أثبتت فعاليتها في تحسين نواتج التعلم، واستعانت بأحدث البرامج ومعايير التطوير المهني العالمية الموجهة للمعلمين.

تحدّد المعايير والمسارات المهنية للمعلمين القِيم والمسؤوليات والمعارف والممارسات التي ينبغي على المعلم تمثّلها ومعرفتها وإتقانها، كما تعدّ المعايير المهنية المنطلق الأساس للمعلم للقيام بمهامه المهنية بكفاية واقتدار.

وتركّز هذه المعايير على مهام أدائية ومخرجات يُتوقَّع أن يتقنها الخريجون المرشّحون للانضمام لمهنة التعليم، والمعلمون على رأس العمل، كما تركّز هذه المعايير على أن يكون الطالبُ محوّر العملية التعليمية.

مقارنة المعايير والمسارات المهنية للمعلمين في المملكة العربية السعودية بمثلاتها عالمياً.

المعايير المهنية للمعلمين	السعودية	أمريكا	بريطانيا	استراليا	نيوزلندا	اسكتلندا	تشيلي	الإمارات	سنغافورا
الالتزام بالقيم الإسلامية السمة وأخلاقيات المهنة	√	√			√	√		√	
التطوير المهني المستمر	√	√	√			√	√	√	√
التفاعل المهني مع التربويين والمجتمع	√	√	√	√	√	√	√	√	√
الإلمام بالمهارات اللغوية والكمية والرقمية	√		√	√				√	
المعرفة بالطالب وكيفية تعلمه	√	√	√	√	√		√	√	√
المعرفة بمحتوى التخصص وطرق تدريسه	√	√	√	√	√	√	√	√	√
المعرفة بالمنهج وطرق التدريس العامة	√	√	√	√	√	√		√	√
تخطيط الوحدات الدراسية وتنفيذها	√	√	√	√	√	√	√	√	√
تهيئة بيئات تعلم تفاعلية وداعمة للطالب	√	√	√	√	√	√	√	√	√
تقويم أداء الطالب	√	√	√	√	√	√	√	√	√

الجدول رقم (1) مقارنة المعايير والمسارات المهنية للمعلمين في المملكة العربية السعودية بمثلاتها عالمياً.

كما استندت المعايير والمسارات المهنية للمعلمين إلى مجموعة من الدراسات والأبحاث التي درست نظام التعليم السعودي وتوجهاته ورؤيته المستقبلية، وشخصت الواقع الحالي للتعليم والمعلمين في المملكة، وما طرأ عليه من مستجدات، وكشفت عن متطلبات الارتقاء به، والآليات العملية لتحقيق ذلك؛ مما سيسهم في إصلاح تعليمي طويل المدى.



معلم الأجيال

والمهارة اللازمة لقيادة عملية التعليم والتعلم، وتوظيف كافة الإمكانيات المادية والتقنية لدعمها، مظهراً الاحترام والصدق والالتزام تجاه الطلاب، ومستجيباً لاحتياجاتهم ومراعياً لخلفياتهم الثقافية والاجتماعية، واضعاً إياهم في مركز العملية التعليمية.

وهو معلم فاعل ومتفاعل يشرك أولياء الأمور في تعليم أبنائهم، ويمتلك دافعية ذاتية لتطوير أدائه، ومتابعة المستجدات ومواكبتها، وتأمل ممارساته وتقويمها، والإسهام في دعم زملائه وبناء مجتمع تعلم مهني لتطوير العملية التعليمية وتحسين تعلم الطلاب.

يؤدي المعلم مهمة عظيمة، فهو حجر الزاوية في العملية التعليمية وله نعهد بناء العقول وصقل الشخصيات وتربية أجيال اليوم لغدٍ زاهر؛ ومن المهم تحديد صفات المعلم الذي نريد بدقة، ومساعدة المعلمين على تمثّلها.

وتسهم المعايير والمسارات المهنية للمعلمين في تقديم وصف دقيق للمعلم كما ينبغي أن يكون، كما يُسهم تطبيقها - بعد توفيق الله- في الوصول بالمعلم لصورة مثالية يلتزم فيها بالإسلام المعتدل الوسطي المنفتح على العالم في الفكر والسلوك، ويعتز بهويته الوطنية وولائه لوطنه وقيادته ويعزز ذلك في نفوس طلابه كما يدرك مسؤولياته المهنية، ويلتزم بأخلاقيات المهنة، وأنظمة وسياسات التعليم، ويمتلك المعرفة



الهدف من المعايير

في تشكيل فهم اجتماعي عام عن مكانة المعلم، ودوره الريادي في إعداد جيل المستقبل الداعم والمساهم في تنمية الوطن واقتصاده.

تهدف المعايير والمسارات المهنية للمعلمين في المملكة العربية السعودية إلى رفع جودة أداء المعلمين وتحسين قدراتهم ومهاراتهم، والتأكد من أنهم -بغض النظر عن المرحلة أو التخصص- يمتلكون الكفاءة المطلوبة للانضمام لمهنة التعليم، وأداء هذه الأمانة على الوجه المطلوب. وذلك سعياً لضمان جودة التعليم المقدم للطلاب وتحسين تعلمهم، وتعزيز دور المعلمين ورفع تأهيلهم، ومتابعة مستوى تقدمهم، وتقديم الدعم والتدريب اللازم لهم، وضبط مسارات تقدمهم المهني.

وتسهم المعايير والمسارات المهنية للمعلمين في تطوير لغة مهنية مشتركة بين المعلمين، كما تعبّر عن المتطلبات المهنية التي يشترك فيها جميع المعلمين، وتزوّد المعايير المجتمع ومؤسساته المختلفة بأسس وقواعد وطنية واضحة لمهنة التعليم، تسهم بدورها





تُعد المعايير والمسارات المهنية مرجعاً لـ:



الشكل رقم (1) الهدف من المعايير والمسارات المهنية كمرجع



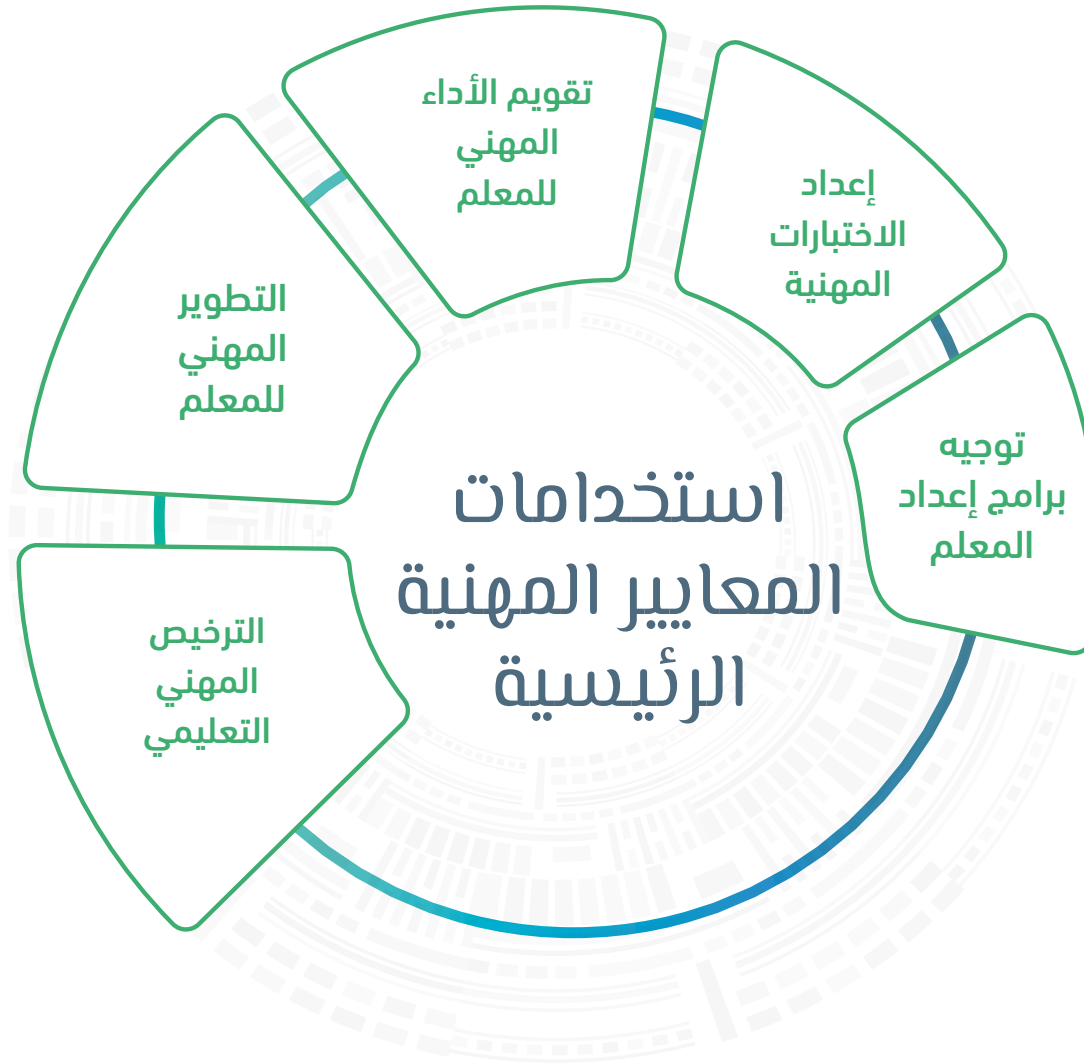
استخدامات المعايير

كما تدعم المعايير والمسارات المهنية للمعلمين عمليات تقويم الأداء المدرسي، وتهدف إلى تطويرها واعتبارها منظومة متكاملة بكافة مدخلاتها المادية والبشرية، ومن أهمها المعلمون.

وتتكامل المعايير المهنية للمعلمين مع عمليات تطوير المناهج التعليمية فتتفاعل معها وتبني عليها، وتسهم معها في تحقيق الأهداف المرسومة لها.

ويخلص الشكل رقم (2) أهم استخدامات المعايير والمسارات المهنية للمعلمين.

تُعَد المعايير والمسارات المهنية الجوهر والأساس لجميع المبادرات ذات العلاقة بمهنة التعليم، والمركز الأساسي لمتطلبات الترخيص المهني التربوي، فهي تُغطي جميع مراحل رحلة المعلم المهنية **وتُنشَقُّ منها المؤشرات والسياسات والأدلة والإرشادات** الخاصة لكل استخدام كتوجيه برامج إعداد المعلمين وتأهيلهم، واختيار وتوظيف المعلمين الجدد، وإعداد الاختبارات المهنية العامة والتخصصية، وتقويم الأداء المهني، وعمليات تطوير الأداء المهني المستمر، ويطوّر عليها نماذج وأدوات قياس الأداء الخاصة بكل استخدام.



الشكل رقم (2) استخدامات المعايير والمسارات المهنية للمعلمين



المعايير والمسارات المهنية للمعلمين

تشمل المعايير والمسارات المهنية للمعلمين في المملكة العربية السعودية ثلاث رتب مهنية:

3 / المعلم الخبير

2 / المعلم المتقدم

1 / المعلم الممارس

أ- المعلم الممارس خلال فترة التجربة

ب- المعلم الممارس الذي تم تثبيته

1 / المعلم الممارس /

• المعلم الممارس خلال فترة التجربة

معلمٌ دخل مهنة التعليم حديثاً بعد نجاحه في إكمال برامج إعداد المعلم واستيفائه متطلبات الترخيص المهني التربوي (الترخيص المؤقت) ويعمل تحت التجربة لمدة سنتين، يركز خلالها على تطوير مهاراته ومعارفه واتجاهاته تحت إرشاد المشرفين والزملاء، ويستفيد من دعمهم المهني بهدف تطوير أدائه وتحقيق المعايير المهنية لمستوى الأداء الأول (المعلم الممارس) التي تركز على تهيئته عملياً لممارسة مهام عمله بفاعلية حتى تثبت كفايته.

• المعلم الممارس

معلمٌ تجاوز سنتي التجربة وأثبت كفايته، واستوفى متطلبات الترخيص المهني التربوي، وحقق المعايير المهنية للمعلمين للمستوى الأول (المعلم الممارس)، كما يلتزم بتطوير مهاراته ومعارفه واتجاهاته تحت إرشاد المشرفين والزملاء السابقين ويستفيد من دعمهم المهني؛ حتى يتمكن من المعرفة والفهم والتحليل الأساسي للنظريات والنماذج والأطر ذات العلاقة بالمعيار الفرعي من المعايير العامة للمستوى الأول (الممارس) ويطلع على مستجداتها، ويستطيع تنفيذ سلسلة من الخطوات والإجراءات التي تعكس المعرفة الأساسية، ويوظفها في المواقف التعليمية المختلفة.

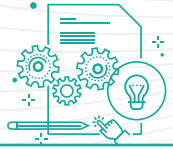
2 / المعلم المتقدم

معلمٌ أثبت كفايته، وحقق المعايير المهنية للمعلمين في المستوى الثاني (المعلم المتقدم)، واستوفى متطلبات الترخيص المهني التربوي لهذا المستوى، ويلتزم المعلم المتقدم بتطوير مهاراته ومعارفه واتجاهاته، ويدعم زملاءه في تحسين عملية التعليم والتعلم، كما يستطيع المقارنة والتحليل والاستقراء والاستنباط والتجريد، إضافة إلى قدرته على تقييم معرفته وممارسته المهنية، وتعزيزها بالإطلاع على المستجدات ذات العلاقة بالمعيار الفرعي من المعايير العامة للمستوى الثاني (المتقدم)، كما يستطيع تطوير ونشر أساليب فعّالة تدعم الممارسة الذاتية، ويدرب زملاءه عليها.

3 / المعلم الخبير

معلمٌ أثبت كفايته وحقق المعايير المهنية للمعلمين في المستوى الثالث (المعلم الخبير) واستوفى متطلبات الترخيص المهني التربوي للمستوى الثالث، وهو معلم باحث ذو خبرة عالية، أثبت تمكناً علمياً ينعكس في الممارسة العملية المتميّزة وأثبت قدرة على تنفيذ بحوث إجرائية في ضوء المعايير والمسارات المهنية للمعلمين، كما يقود مبادرات لتطوير وتطبيق أساليب مبتكرة تسهم في تحقيق المعايير والمسارات المهنية للمعلمين، ويسهم المعلم الخبير في تقويم أداء زملائه وتحفيزهم نحو الإبداع الجماعي وتطوير أساليب مبتكرة و متميّزة، وتطبيقها.

مكونات المعايير المهنية

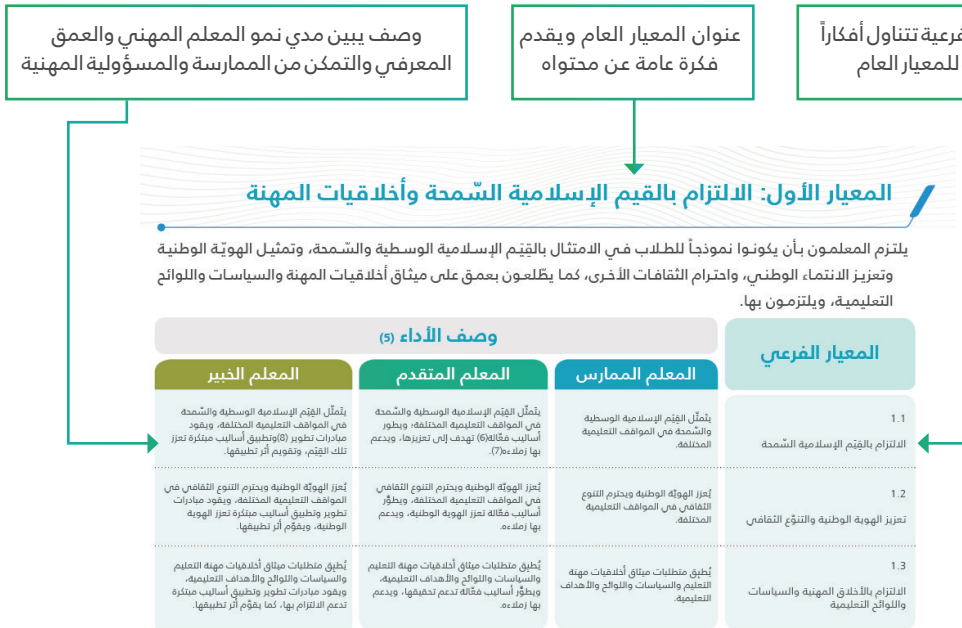


وتكوّن المعايير المهنية للمعلمين من ثلاثة مجالات⁽³⁾ رئيسية مترابطة ومتداخلة يعتمد كل منها على الآخر، وهي:

- القيم والمسؤوليات المهنية.
- المعرفة المهنية.
- الممارسة المهنية.

ويضم كلُّ مجال معايير⁽⁴⁾ مهنية عامة، ينبثق منها مجموعة من المعايير الفرعية⁽⁵⁾ التي تقدم وصفاً متدرجاً تصاعدياً في الفهم والمعرفة، والتمكن من الممارسة، واتساع نطاق مسؤوليات المعلمين ودائرة تأثيرهم خلال حياتهم المهنية؛ ليغطي مسارات ومستويات الأداء المهني⁽⁶⁾ الثلاثة للمعلمين على رأس العمل.

ويمثل الشكل رقم (3) وصفاً لمكونات المعايير المهنية للمعلمين



الشكل رقم (3) وصف مكونات المعايير المهنية للمعلمين

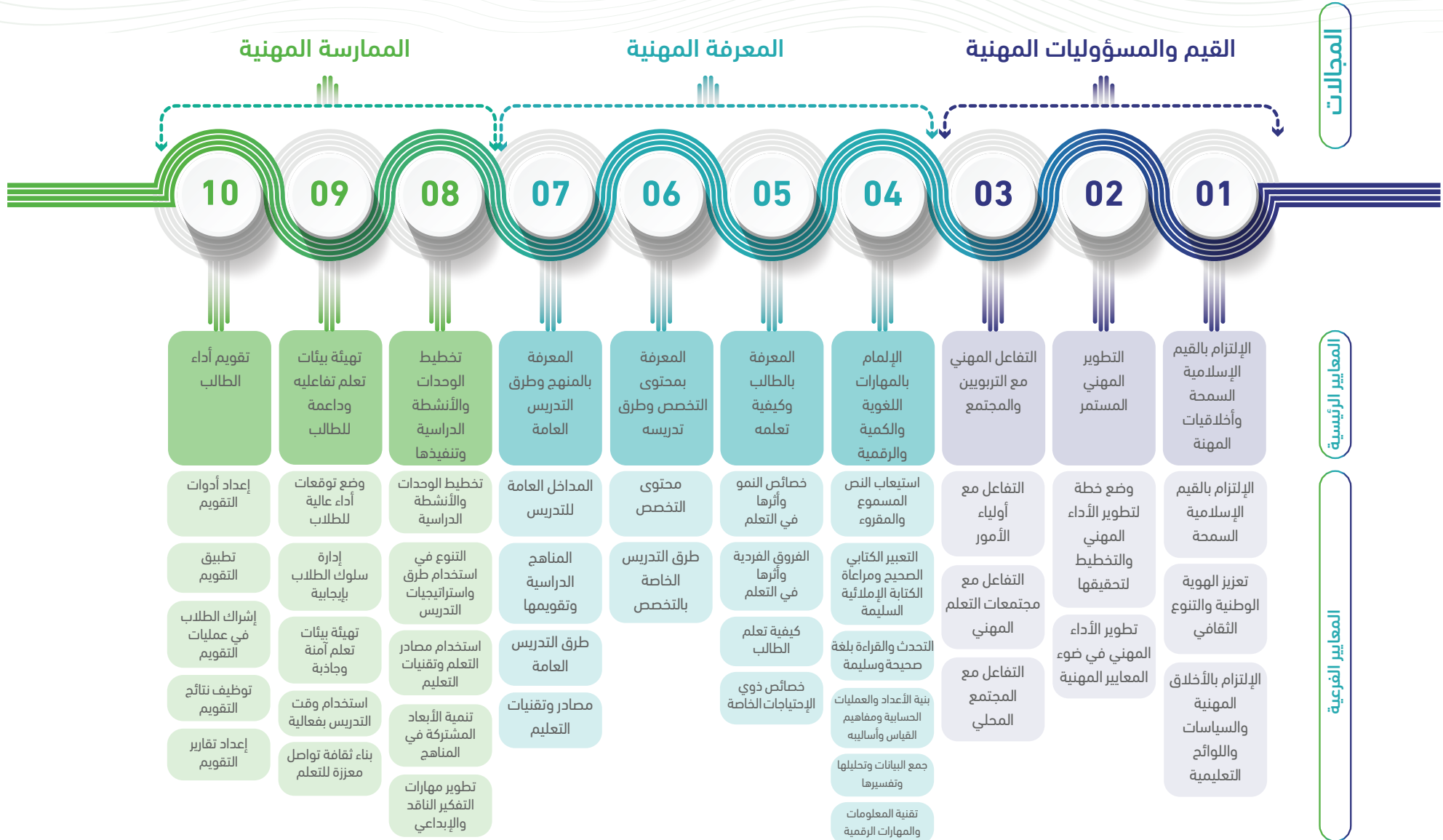
(3) يقصد بالمجال الإطار العام الذي يتضمن أبعاداً مختلفة تتصل بمهنة التعليم بوجه عام، وينبثق منه مجموعة من المعايير العامة ذات العلاقة.

(4) المعيار العام هو وصفٌ يحدد ما يجب أن يعرفه المعلم ويستطيع القيام به.

(5) المعيار الفرعي هو وصفٌ يُؤخذ من المعيار العام يحدّد السّمات الأساسية المتفق عليها للقيم أو المعارف أو الممارسات المهنية للمعلمين.

(6) وصف أداء يبين مدى نمو المعلم المهني، ويحدّد تدرّج عمقه المعرفي، والتمكن من الممارسة، والمسؤولية المهنية، عبر مجموعة واسعة من المواقف التعليمية.

المعايير المهنية للمعلمين في المملكة العربية السعودية.

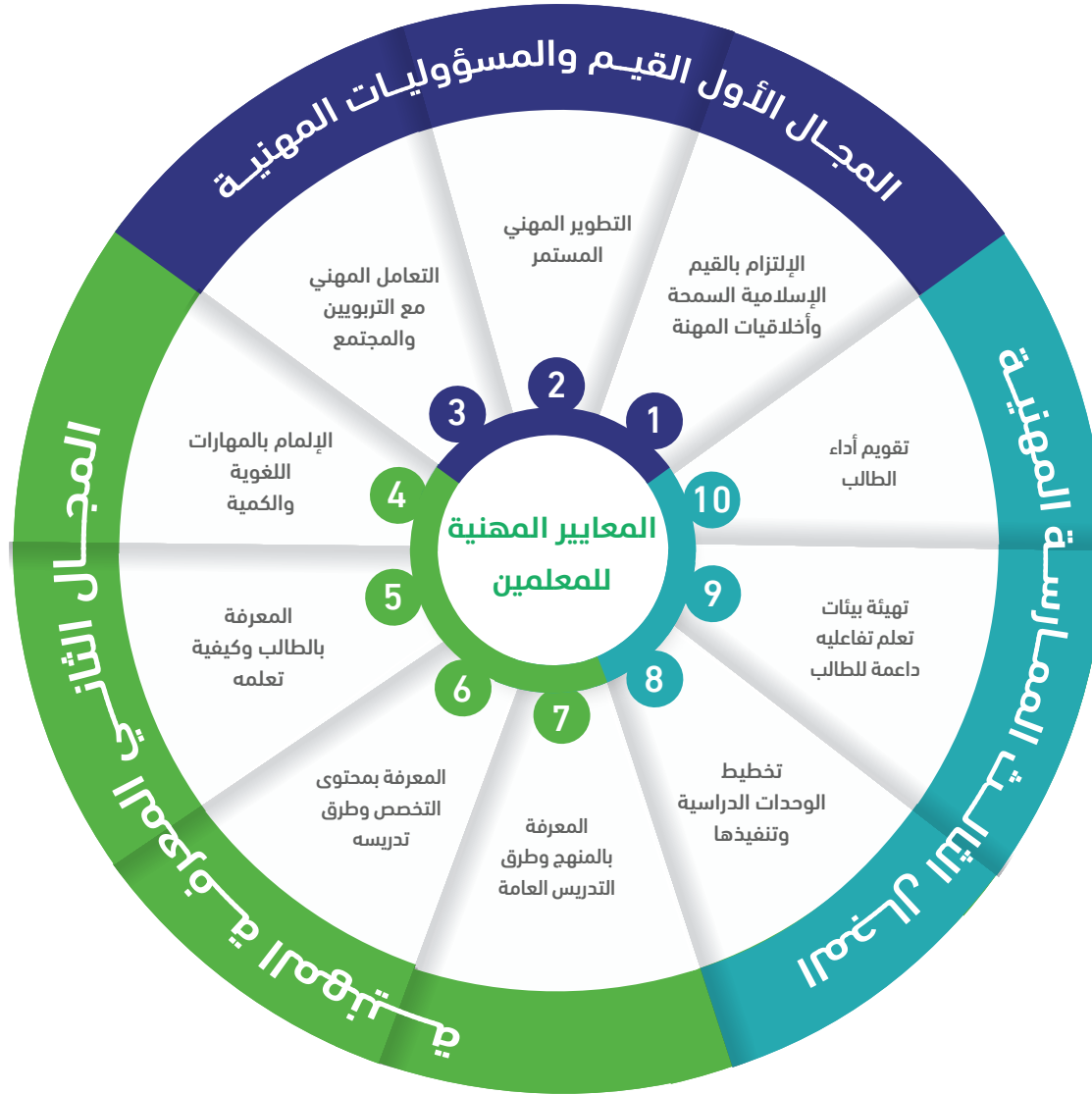


الشكل رقم (4) المعايير المهنية للمعلمين في المملكة العربية السعودية.

المعايير والمسارات المهنية للمعلمين



المعايير والمسارات المهنية للمعلمين



3

المجالات

10

المعايير الرئيسية

39

المعايير الفرعية

المجال الأول القيم والمسؤوليات المهنية

يركّز هذا المجال على مسؤوليات المعلم المهنية داخل الصف الدراسي وخارجه، ويتضمن تمثّل القيم الأخلاقية والتشجيع على الالتزام بها، وتعزيز الهوية الوطنية، واحترام التنوع الثقافي، كما يؤكد على التطوير المهني للمعلم، في ضوء الفهم والتحليل العميق للمعايير والمسارات المهنية للمعلمين، مع الحرص على تكوين علاقات إيجابية مع الطلاب وأولياء الأمور والمجتمع المهني والمحلي وإشراكهم في عملية التخطيط للعملية التعليمية، وتطبيق اللوائح والسياسات التعليمية، والإسهام في قيام المدرسة برسالتها التعليمية والتربوية.

المعيار الأول: الالتزام بالقيم الإسلامية السّمة وأخلاقيات المهنة

يلتزم المعلمون بأن يكونوا نموذجاً للطلاب في الامتثال بالقيم الإسلامية الوسطية والسّمة، وتمثيل الهوية الوطنية وتعزيز الانتماء الوطني، واحترام الثقافات الأخرى، كما يطلعون بعمق على ميثاق أخلاقيات المهنة والسياسات واللوائح التعليمية، ويلتزمون بها.

وصف الأداء ⁽⁵⁾			المعيار الفرعي
المعلم الخبير	المعلم المتقدم	المعلم الممارس	
يتمثل القيم الإسلامية الوسطية والسّمة في المواقف التعليمية المختلفة، ويقود مبادرات تطوير وتطبيق ⁽⁶⁾ أساليب مبتكرة تعزز تلك القيم، وتقويم أثر تطبيقها.	يتمثل القيم الإسلامية الوسطية والسّمة في المواقف التعليمية المختلفة؛ ويطور أساليب فعّالة ⁽⁶⁾ تهدف إلى تعزيزها، ويدعم بها زملاءه ⁽⁷⁾ .	يتمثل القيم الإسلامية الوسطية والسّمة في المواقف التعليمية المختلفة.	1.1 الالتزام بالقيم الإسلامية السّمة
يُعزز الهوية الوطنية ويحترم التنوع الثقافي في المواقف التعليمية المختلفة، ويقود مبادرات تطوير وتطبيق أساليب مبتكرة تعزز الهوية الوطنية، ويقوم أثر تطبيقها.	يُعزز الهوية الوطنية ويحترم التنوع الثقافي في المواقف التعليمية المختلفة، ويطور أساليب فعّالة تعزز الهوية الوطنية، ويدعم بها زملاءه.	يُعزز الهوية الوطنية ويحترم التنوع الثقافي في المواقف التعليمية المختلفة.	1.2 تعزيز الهوية الوطنية والتنوع الثقافي
يُطبق متطلبات ميثاق أخلاقيات مهنة التعليم والسياسات واللوائح والأهداف التعليمية، ويقود مبادرات تطوير وتطبيق أساليب مبتكرة تدعم الالتزام بها، كما يقوم أثر تطبيقها.	يُطبق متطلبات ميثاق أخلاقيات مهنة التعليم والسياسات واللوائح والأهداف التعليمية، ويطور أساليب فعّالة تدعم تحقيقها، ويدعم بها زملاءه.	يُطبق متطلبات ميثاق أخلاقيات مهنة التعليم والسياسات واللوائح والأهداف التعليمية.	1.3 الالتزام بالأخلاق المهنية والسياسات واللوائح التعليمية

(5) عناصر جودة الأداء في كل مستوى من مستويات الأداء المهنية لمعايير المعلمين المهنية، ووصف خصائص أداء متفق عليها، قابلة للملاحظة والقياس، وتؤدي إلى تعلم فعّال.

(6) يقصد بتطوير أساليب فعّالة ابتكار طرق واستراتيجيات وأدوات جديدة لتحقيق أثر إيجابي ملموس على أداء الطلاب.

(7) يقصد بدعم الزملاء نشر ومشاركة الأساليب التي طوّرها المعلم لزملائه، وتدريبهم ومساعدتهم على تطبيقها.

(8) يقصد بقيادة المبادرات قدرة المعلم على تحفيز الزملاء نحو الإبداع الجماعي لتطوير أساليب مبتكرة و متميّزة، وتطبيقها في مجال معيار فرعي معيّن.

المعيار الثاني : التطوير المهني المستمر

يضع المعلمون أهدافاً واضحة لتطوير الأداء المهني المستمر وفق احتياجاتهم، في ضوء المعايير المهنية للمعلمين، ويضعون الخطط المناسبة لتحقيقها وتطبيقها من أجل تحسين أدائهم.

وصف الأداء			المعيار الفرعي
المعلم الخبير	المعلم المتقدم	المعلم الممارس	
يعرف ويحلل المعايير والمسارات المهنية للمعلمين وتطبيقاتها، ويضع أهدافاً لتطوير الأداء المهني في ضوءها والتخطيط لتحقيقها، ويقود مبادرات لوضع خطط مبتكرة لتطوير الأداء المهني، ويقوم خطط زملائه.	يعرف ويحلل المعايير والمسارات المهنية للمعلمين وتطبيقاتها، ويضع أهدافاً لتطوير الأداء المهني في ضوءها والتخطيط لتحقيقها، ويطور أساليب فعّالة في تخطيط وتنفيذ التطوير المهني، ويدعم بها زملاءه.	يعرف ويحلل المعايير والمسارات المهنية للمعلمين وتطبيقاتها، ويضع أهدافاً لتطوير الأداء المهني في ضوءها والتخطيط لتحقيقها.	2.1 وضع أهداف لتطوير الأداء المهني والتخطيط لتحقيقها
يُنقذ خطة تطوير الأداء المهني ويُقومها، ويقود مبادرات تطوير وتطبيق خطط تطويرية مهنية مبتكرة، ويقوم تنفيذ الزملاء لخططهم.	يُنقذ خطة تطوير الأداء المهني ويُقومها، ويطور أساليب فعّالة لتحقيقها، ويدعم بها زملاءه.	يُنقذ خطة تطوير الأداء المهني ويُقومها.	2.2 تطوير الأداء المهني في ضوء المعايير المهنية

المعيار الثالث: التفاعل المهني مع التربويين والمجتمع

يبني المعلمون علاقات عمل فعّالة مع أولياء الأمور، ويتفاعلون مع زملاء في مجتمعات التعلم المهنية، والمجتمع المحلي، ويشركونهم في المسؤولية التعليمية والتربوية.

وصف الأداء			المعيار الفرعي
المعلم الخبير	المعلم المتقدم	المعلم الممارس	
يتواصل بفاعلية مع أولياء الأمور لتحديد نقاط القوة لدى أبنائهم وما يواجههم من تحديات، ويقود مبادرات تطوير وتطبيق أساليب مبتكرة تعزز تفاعل أولياء الأمور، كما يقوم تفاعل زملائه مع أولياء الأمور.	يتواصل بفاعلية مع أولياء الأمور لتحديد نقاط القوة لدى أبنائهم وما يواجههم من تحديات، ويطوّر أساليب فعّالة تهدف إلى تحسين التفاعل مع أولياء الأمور، ويدعم بها زملاءه.	يتواصل بفاعلية مع أولياء الأمور ويشركهم في تحديد نقاط القوة لدى أبنائهم وما يواجههم من تحديات، بهدف تحسين تعلمهم.	3.1 التفاعل مع أولياء الأمور
يؤثر في مجتمعات التعلم المهنية المباشرة وغير المباشرة التي تشمل قنوات التعلم الإلكترونية، ويقود مبادرات تطوير وتطبيق أساليب مبتكرة تعزز التفاعل مع المجتمع المهني، كما يقوم تفاعل زملائه.	يتفاعل مع مجتمعات التعلم المهنية المباشرة وغير المباشرة التي تشمل قنوات التعلم الإلكترونية، ويطوّر أساليب فعّالة لتحسين التفاعل مع المجتمع المهني، ويدعم بها زملاءه.	يشارك في مجتمعات التعلم المهنية المباشرة وغير المباشرة التي تشمل قنوات التعلم الإلكترونية لتحسين الممارسة.	3.2 التفاعل مع مجتمعات التعلم المهني ⁽⁹⁾
يؤثر في الأنشطة التي تدعم الشراكات بين المدرسة والمجتمع المحلي بما قد يشمل برامج التطوع، ويقود مبادرات في تطوير وتطبيق أساليب مبتكرة تعزز التفاعل مع المجتمع المحلي، كما يقوم تفاعل زملائه.	يتفاعل في الأنشطة التي تدعم الشراكات بين المدرسة والمجتمع المحلي بما قد يشمل برامج التطوع، ويطوّر أساليب فعّالة تهدف إلى تحسين التفاعل مع المجتمع المحلي، ويدعم بها زملاءه.	يشارك في الأنشطة التي تدعم الشراكات بين المدرسة والمجتمع المحلي بما قد يشمل برامج التطوع وفق السياسات التعليمية.	3.3 التفاعل مع المجتمع المحلي (الشراكة المجتمعية)

(9) هي المجتمعات المهنية التي يتبادل فيها المعلمون المعارف والخبرات التعليمية، ويتولّون فيها مسؤولية التطوير المهني لذواتهم وللآخرين، ويحسّنون فيها ممارساتهم التعليمية.

المجال الثاني المعرفة المهنية

يركّز هذا المجال على المعارف التي يحتاج إليها المعلم لتوفير فرص تعليمية ذات جودة عالية للطلاب، ويتضمّن ذلك الإلمام بالمهارات اللّغوية والكمّية ومعرفة الطلاب وكيفية تعلمهم، ومعرفة المنهج وطرق التدريس العامة، والتمكن من مجال التخصص الذي سوف يقوم بتدريسه ومستجداته وطرق تدريسه.

المعيار الرابع: الإلمام بالمهارات اللغوية والكمية والرقمية

يجيد المعلمون استخدام مهارات اللغة العربية والعناية بها في عملية التعليم والتعلم، ومعرفة بنية الأعداد والعمليات الحسابية، ومفاهيم وأساليب القياس، وجمع وتحليل البيانات، وتفسير نتائجها في العملية التعليمية.

وصف الأداء			المعيار الفرعي
المعلم الخبير	المعلم المتقدم	المعلم الممارس	
يتقن فهم النص المسموع والمقروء، ويوظفه في العملية التعليمية.	يَتَعَمَّقُ في فهم النص المسموع والمقروء، ويوظفه في العملية التعليمية.	يستوعب النص المسموع والمقروء، ويوظفه في العملية التعليمية.	4.1 استيعاب النص المسموع والمقروء
يتقن مهارات التعبير الكتابي ويراعي قواعد الكتابة الإملائية السليمة في العملية التعليمية.	يجيد بعمق مهارات التعبير الكتابي ويراعي قواعد الكتابة الإملائية السليمة في العملية التعليمية.	يجيد المهارات الأساسية للتعبير الكتابي ويراعي قواعد الكتابة الإملائية السليمة في العملية التعليمية.	4.2 التعبير الكتابي الصحيح ومراعاة الكتابة الإملائية السليمة
يتقن مهارات التحدث والقراءة في العملية التعليمية بلغة صحيحة وسليمة.	يجيد بعمق مهارات التحدث والقراءة بلغة صحيحة وسليمة في العملية التعليمية.	يجيد المهارات الأساسية للتحدث والقراءة بلغة صحيحة وسليمة في العملية التعليمية.	4.3 التحدث والقراءة بلغة صحيحة وسليمة

المعيار الرابع: الإلمام بالمهارات اللغوية والكمية والرقمية

وصف الأداء			المعيار الفرعي
المعلم الخبير	المعلم المتقدم	المعلم الممارس	
يعرف بإتقان ⁽¹²⁾ بنية الأعداد والعمليات الحسابية، ومفاهيم القياس وأساليبه والمعادلات الجبرية الأساسية التي تجري عليها في العملية التعليمية.	يعرف بعمق ⁽¹¹⁾ بنية الأعداد والعمليات الحسابية، ومفاهيم القياس وأساليبه والمعادلات الجبرية الأساسية التي تجري عليها في العملية التعليمية.	يملك معرفة أساسية ⁽¹⁰⁾ عن بنية الأعداد والعمليات الحسابية، ومفاهيم القياس وأساليبه والمعادلات الجبرية الأساسية التي تجري عليها في العملية التعليمية.	4.4 بنية الأعداد والعمليات الحسابية ومفاهيم القياس وأساليبه
يتقن مهارات جمع وتحليل البيانات وتفسيرها ويستخدمها في العملية التعليمية.	يجيد بعمق مهارات جمع وتحليل البيانات وتفسيرها ويستخدمها في العملية التعليمية.	يجيد المهارات الأساسية لجمع وتحليل البيانات وتفسيرها ويستخدمها في العملية التعليمية.	4.5 جمع البيانات وتحليلها وتفسيرها
يعرف بإتقان تقنيه المعلومات والاتصال وتطبيقاتها ومستجداتها، ويجيد المهارات الرقمية التي تُسهم في تحسين تعلم الطلاب.	يعرف بعمق تقنيه المعلومات والاتصال وتطبيقاتها ومستجداتها، ويجيد المهارات الرقمية التي تُسهم في تحسين تعلم الطلاب.	يعرف أساسيات تقنية المعلومات والاتصال وتطبيقاتها ومستجداتها، ويجيد المهارات الرقمية التي تُسهم في تحسين تعلم الطلاب.	4.6 تقنية المعلومات والمهارات الرقمية

(10) يقصد بالمعرفة الأساسية معرفة وفهم وتحليل للنظريات والنماذج والأطر الأساسية ذات العلاقة بالمعيار الفرعي، والاطلاع على مستجداتها، والقدرة على تنفيذ سلسلة من الخطوات والإجراءات تعكس المعرفة الأساسية، وتوظيفها في المواقف التعليمية المختلفة.

(11) يقصد بالمعرفة العميقة القدرة على المقارنة والتحليل والاستقراء والاستنباط والتجريد وتقييم ونقد المعرفة والممارسة المهنية، وتعزيزها بالاطلاع على المستجدات ذات العلاقة بالمعيار الفرعي، والقدرة على تطوير أساليب فعّالة، تدعم الممارسة الذاتية، وتدريب الزملاء عليها.

(12) يقصد بإتقان المعرفة التمكّن العلمي الذي ينعكس على الممارسة العملية المتميّزة، ويشتمل على تنفيذ بحث إجرائي ذي علاقة بالمعيار الفرعي للتوصل إلى حلول للمشكلات والتحديات التي تواجهها المدرسة، وتحفيز وقيادة الزملاء لتطوير أساليب مبتكرة و متميّزة ذات علاقة بالمعيار الفرعي، وتقويم أداء الزملاء.

المعيار الخامس : المعرفة بالطالب وكيفية تعلمه

يفهم المعلمون خصائص نمو الطلاب وتأثيرها على التعلم، ويراعون الفروق الفردية، ويوفرون فرصاً تعليمية تلبى الاحتياجات المتنوعة للمتعلمين من الخلفيات الاجتماعية والاقتصادية المختلفة، وتدعم النمو المتكامل للطلاب بما فيهم ذوو الاحتياجات الخاصة الذين يختلفون عن غيرهم من الطلاب في خصائصهم العقلية أو الجسدية مثل ذوي الإعاقة أو الموهوبين.

وصف الأداء			المعيار الفرعي
المعلم الخبير	المعلم المتقدم	المعلم الممارس	
يعد بحثاً إجرائية ⁽³⁾ حول خصائص نمو الطلاب؛ ليقود مبادرات تطوير وتطبيق أساليب مبتكرة تهدف إلى تحديد وتطبيق أنشطة تعليمية تراعي المراحل العمرية.	يتعمق في فهم خصائص نمو الطلاب؛ ليطوّر أساليب فعّالة تهدف إلى تحديد وتطبيق أنشطة تعليمية تراعي المراحل العمرية، ويدعم بها زملاءه.	يعرف الخصائص الأساسية لنمو الطلاب؛ لتحديد وتطبيق أنشطة تعليمية تراعي المراحل العمرية.	5.1 خصائص النمو وأثرها في التعلم
يعد بحثاً إجرائية حول الفروق الفردية بين الطلاب الناجمة عن تنوع خلفياتهم الاجتماعية والاقتصادية، وخصائصهم البدنية والعقلية؛ ليقود مبادرات تطوير وتطبيق أساليب مبتكرة تهدف إلى مراعاة احتياجاتهم وجاهزيتهم للتعلم.	يتعمق في فهم الفروق الفردية بين الطلاب الناجمة عن تنوع خلفياتهم الاجتماعية والاقتصادية، وخصائصهم البدنية والعقلية؛ ليطوّر أساليب فعّالة تهدف إلى مراعاة احتياجاتهم وجاهزيتهم للتعلم، ويدعم بها زملاءه.	يعرف الفروق الفردية الأساسية بين الطلاب والناجمة عن تنوع خلفياتهم الاجتماعية والاقتصادية ⁽¹³⁾ وخصائصهم البدنية والعقلية لتحديد احتياجاتهم وجاهزيتهم للتعلم.	5.2 الفروق الفردية وأثرها في التعلم ⁽¹⁴⁾

المعيار الخامس : المعرفة بالطالب وكيفية تعلمه

وصف الأداء			المعيار الفرعي
المعلم الخبير	المعلم المتقدم	المعلم الممارس	
يعد بحوثاً إجرائية حول كيفية تعلم الطلاب؛ و يقود مبادرات تطوير وتطبيق أساليب مبتكرة تهدف إلى تنظيم المحتوى والعمليات التعليمية و زيادة تفاعل الطلاب.	يطلع بعمق على المراجع والأبحاث المتعلقة بكيفية تعلم الطلاب ومستجداتها؛ ليطور أساليب فعالة تهدف إلى تنظيم المحتوى والعمليات التعليمية لزيادة تفاعل الطلاب، ويدعم بها زملاءه.	يطلع على المراجع والأبحاث الأساسية المتعلقة بكيفية تعلم الطلاب ومستجداتها؛ لدعم وتجويد التعلم بما يشمل أساليب البناء على معارف الطلاب وخبراتهم السابقة.	5.3 كيفية تعلم الطالب
يعد بحوثاً إجرائية حول خصائص الطلاب ذوي الاحتياجات الخاصة؛ و يقود مبادرات تطوير وتطبيق أساليب مبتكرة لتلبية احتياجات تعلمهم.	يتعمق في فهم خصائص الطلاب ذوي الاحتياجات الخاصة؛ و يطور أساليب فعالة لتلبية احتياجات تعلمهم، ويدعم بها زملاءه.	يعرف الخصائص الأساسية للطلاب ذوي الاحتياجات الخاصة ويتبع الإجراءات اللازمة لتلبية احتياجات تعلمهم.	5.4 خصائص ذوي الاحتياجات الخاصة ⁽¹⁶⁾

(13) البحث الإجرائي هو بحث علمي تطبيقي يقوم به المعلمون أو قادة المدارس بهدف تطبيق المعرفة النظرية و القوانين العلمية لحل مشكلات واقعية محددة ، ولتطوير ممارسات تعليمية قائمة في إطار عملي إجرائي موجه نحو تحسين العمل التعليمي و الممارسات المتصلة به.

(14) فروق كمية ونوعية بين الطلاب في جميع الخصائص العقلية والجسمية والاجتماعية والانفعالية أو بعضها.

(15) متغيرات ترتبط بالواقع الاجتماعي والاقتصادي و الثقافي للطلاب تؤثر على تعلمه.

(16) مجموعة من الطلاب الذين يختلفون عن غيرهم من حيث القدرات العقلية، أو الجسمية، أو الحسية، أو من حيث الخصائص السلوكية، أو اللغوية أو التعليمية، فيكونون أعلى أو أقل من متوسط الطلاب العاديين؛ مما يتطلب تكييف الممارسات التدريسية وتعديلها لتلبية حاجاتهم التعليمية. ويشمل ذلك الطلاب ذوي الإعاقة، والطلاب الموهوبين.

المعيار السادس : المعرفة بمحتوى التخصص وطرق تدريسه

يعرف المعلمون محتوى التخصص الذي يقومون بتدريسه، ويطلعون باستمرار على مستجداته، وطرق التدريس الخاص به.

وصف الأداء			المعيار الفرعي
المعلم الخبير	المعلم المتقدم	المعلم الممارس	
يعد بحثاً إجرائية حول محتوى التخصص الذي يُدرسه وتطبيقاته العملية، ويقود مبادرات لإثراء محتوى التخصص ونشر مستجداته.	يملك معرفة عميقة لمحتوى التخصص الذي يُدرسه وتطبيقاته العملية، ويطلع على المراجع والبحوث حول تخصصه، ويشارك زملاءه بمستجدات التخصص.	يملك المعرفة الأساسية لمحتوى التخصص الذي يُدرسه وتطبيقاته العملية، ويطلع على المراجع والبحوث حول تخصصه ومستجداتها.	6.1 محتوى التخصص ⁽¹⁷⁾
يعد بحثاً إجرائية حول طرق التدريس المرتبطة بالتخصص، ويقود مبادرات تطوير وتطبيق أساليب مبتكرة تعزز تفاعل الطلاب وتحسن تعلمهم.	يملك معرفة عميقة لطرق التدريس الخاصة بالتخصص، ويطور أساليب فعّالة تعزز تفاعل الطلاب وتحسن تعلمهم، ويدعم بها زملاءه.	يملك المعرفة الأساسية بطرق التدريس الخاصة بالتخصص؛ لتعزيز تفاعل الطلاب وتحسين تعلمهم.	6.2 طرق التدريس الخاصة بالتخصص ⁽¹⁸⁾

(17) خلاصة الحقائق والمفاهيم والمبادئ والنظريات في مجال معرفي معيّن، وطرق معالجة هذه المعلومات بشكل يُعيّن المتعلم في فهم المعرفة والوصول لها.

(18) ما يتبعه المعلم من خطوات متسلسلة متتالية مترابطة يضعها قبل دخول الدرس؛ لتحقيق هدف أو مجموعة أهداف تعليمية في موقف تعليمي معين.

المعيار السابع: المعرفة بالمنهج وطرق التدريس العامة

يعرف المعلمون المداخل العامة للتدريس، والمناهج العامة وطرق تدريسها وتقويمها، كما يعرفون ويطلعون على مستجدات تقنيات التعليم وطرق توظيفها في التدريس؛ بما يسهم في تحسين تعلم الطلاب وتعزيز تفاعلهم.

وصف الأداء			المعيار الفرعي
المعلم الخبير	المعلم المتقدم	المعلم الممارس	
يعد بحوثاً إجرائية حول تطبيقات المداخل العامة للتدريس ويختار منها ما يتفق مع حاجات الطلاب؛ ليقود مبادرات تطوير وتطبيق أساليب مبتكرة توظف المداخل العامة للتدريس لدعم التعليم والتعلم.	يعرف بعمق المداخل العامة للتدريس ويختار منها ما يتفق مع حاجات الطلاب، ويطور أساليب فعّالة توظف المداخل العامة للتدريس لدعم التعليم والتعلم، ويدعم بها زملاءه.	يعرف أساسيات المداخل العامة للتدريس ويختار منها ما يتفق مع حاجات الطلاب؛ لدعم التعليم والتعلم.	7.1 المداخل العامة للتدريس ⁽¹⁹⁾
يقود مبادرات لتقويم وتطوير المناهج الدراسية.	يعرف بعمق مصفوفة المدى والتتابع للمنهج وعلاقتها بالمناهج الأخرى؛ ليطور أساليب فعّالة تهدف إلى توظيفها وتسلسل الوحدات الدراسية وتقويمها، ويدعم بها زملاءه.	يعرف أساسيات مصفوفة المدى والتتابع للمنهج وعلاقتها بالمناهج الأخرى؛ لتوظيفها في عملية الربط بين المناهج وتسلسل الوحدات الدراسية وتقويمها.	7.2 المناهج الدراسية وتقويمها

(19) مجموعة الأسس والمبادئ والمنطلقات التي تستند إليها أي طريقة، أو أسلوب من طرق وأساليب التدريس، سواء أكانت هذه الأسس أكاديمية متخصصة، أم تربوية مهنية، أم اجتماعية، أم نفسية.

المعيار السابع: المعرفة بالمنهج وطرق التدريس العامة

وصف الأداء			المعيار الفرعي
المعلم الخبير	المعلم المتقدم	المعلم الممارس	
يعد بحثاً إجرائية حول تفعيل طرق التدريس العامة؛ ليقود مبادرات تطوير وتطبيق أساليب مبتكرة تلبى احتياجات التعلم الفردية للطلاب في مواقف تعليمية مختلفة.	يعرف بعمق طرق التدريس العامة؛ ليطور أساليب فعّالة تلبى احتياجات التعلم الفردية للطلاب في مواقف تعليمية مختلفة، ويدعم بها زملاءه.	يعرف أساسيات طرق التدريس العامة؛ لتلبية احتياجات التعلم الفردية للطلاب في مواقف تعليمية مختلفة.	7.3 طرق التدريس العامة
يعد بحثاً إجرائية حول مصادر وتقنيات التعليم ومستجداتها؛ ويقود مبادرات تطوير وتطبيق أساليب مبتكرة تعزز مشاركة الطلاب في العملية التعليمية.	يعرف بعمق أساليب توظيف مصادر وتقنيات التعليم ومستجداتها؛ ويطور أساليب فعّالة تعزز مشاركة الطلاب في العملية التعليمية، ويدعم بها زملاءه.	يعرف أساسيات توظيف مصادر وتقنيات التعليم ومستجداتها؛ وإشراك الطلاب بفاعلية في العملية التعليمية.	7.4 مصادر ⁽²⁰⁾ وتقنيات ⁽²¹⁾ التعليم

(20) أنواع متعددة من مصادر المعلومات يستخدمها المتعلم، وتتيح له فرص اكتساب المهارات والخبرات وإثراء معارفه عن طريق التعلم الذاتي والتعاوني.

(21) أدوات تقنية تساعد المعلم والمتعلم على فهم واستيعاب المحتوى والتفاعل في العملية التعليمية.

المجال الثالث الممارسة المهنية

يركز هذا المجال على ممارسات المعلم الفعّال والخيارات التي ينبغي له إتاحتها لتيسير تعلم الطلاب من خلال التخطيط للوحدات الدراسية وتطبيقها وتهيئة بيئات تعلم تفاعلية وداعمة للطالب ومليئة بالثقة والاحترام، ومحفّزة على التفكير والتحدي الذهني في ضوء توقعات أداء عالية من الطلاب للتعلم والتحصيل، بالإضافة إلى مهارة استخدام الأساليب المختلفة والفعّالة في تقويم تعلم الطلاب وتقديم التغذية الراجعة البنّاءة والمفيدة.

المعيار الثامن: تخطيط الوحدات والأنشطة الدراسية وتنفيذها

يخطط المعلمون للوحدات الدراسية بما يراعي معايير المنهج وكيفية تعلم الطلاب، ويستخدمون مجموعة متنوعة من طرق واستراتيجيات التدريس، ويوظفون مصادر التعلم وتقنيات التعليم لتعزيز التفاعل النشط للطلاب في عملية التعلم من خلال بيئة إيجابية تعزز الأبعاد المشتركة في المناهج التي تشمل الأولويات والقيم والمهارات.

وصف الأداء			المعيار الفرعي
المعلم الخبير	المعلم المتقدم	المعلم الممارس	
يخطط وينفذ وحدات دراسية بتسلسل بنائي سليم وفقاً لأهداف المنهج وكيفية تعلم الطلاب؛ مراعيًا مصفوفة المدى والتتابع للمنهج، وربطها بمواقف الحياة الواقعية، ويقود مبادرات تطوير وتطبيق أساليب مبتكرة لتخطيط وحدات دراسية ومراجعتها، كما يقوم أداء زملائه ⁽²⁴⁾	يخطط وينفذ وحدات دراسية بتسلسل بنائي سليم وفقاً لأهداف المنهج وكيفية تعلم الطلاب، مراعيًا مصفوفة المدى والتتابع للمنهج، وربطها بمواقف الحياة الواقعية، ويطور أساليب فعّالة لتخطيط وحدات دراسية ومراجعتها، ويدعم بها زملاءه.	يخطط وينفذ وحدات دراسية بتسلسل بنائي سليم وفقاً لأهداف المنهج وكيفية تعلم الطلاب؛ مراعيًا مصفوفة المدى والتتابع ⁽²³⁾ للمنهج، وربطها بمواقف الحياة الواقعية.	8.1 تخطيط الوحدات والأنشطة الدراسية ⁽²²⁾
يختار ويطبق طرق واستراتيجيات تدريس متنوعة، ويقود مبادرات تطوير وتطبيق أساليب مبتكرة تهدف إلى تعزيز تعلم الطلاب ويربطها بمواقفهم في الحياة الواقعية، كما يقوم أداء زملائه.	يختار ويطبق طرق تدريس واستراتيجيات متنوعة، ويطور أساليب فعّالة تعزز تعلم الطلاب ويربطها بمواقفهم في الحياة الواقعية، ويدعم بها زملاءه.	يختار ويطبق طرق تدريس واستراتيجيات متنوعة؛ ليعزز تعلم الطلاب ويربطها بمواقفهم في الحياة الواقعية.	8.2 التنوع في استخدام طرق واستراتيجيات التدريس ⁽²⁵⁾
يختار ويوظف مجموعة من مصادر التعلم التي تشمل تقنيات التعليم، ويقود مبادرات تطوير وتطبيق أساليب مبتكرة لتجويد عملية التعليم وتعزيز تفاعل الطلاب، كما يقوم أداء زملائه.	يختار ويوظف مجموعة متنوعة من مصادر التعلم التي تشمل تقنيات التعليم، ويطور أساليب فعّالة لتجويد عملية التعليم وتعزيز تفاعل الطلاب، ويدعم بها زملاءه.	يختار ويوظف مجموعة متنوعة من مصادر التعلم التي تشمل تقنيات التعليم؛ لتجويد عملية التعليم وتفعيل مشاركة الطلاب في العملية التعليمية.	8.3 استخدام مصادر التعلم وتقنيات التعليم

(22) الوحدة الدراسية هي جزء من محتوى مقرّر دراسي محدد يعالج موضوعاً عاماً من موضوعات المقرّر، ويشمل مجموعة موضوعات أو دروس فرعية تدور جميعها حول الموضوع العام .

(23) التدفق المنطقي للأفكار المحورية، والمفاهيم الرئيسة لمجال التعلم والتوسع فيها؛ بما يحقق الصلة الأفقية والرأسية، والتكامل بينها على مستوى الصفوف والمراحل الدراسية.

(24) عملية تقييم ومتابعة أداء الزملاء عند تطبيق الأساليب المبتكرة لمبادرة فردية أو جماعية في مجال معيار فرعي معيّن بهدف تطبيقها بطريقة فعّالة.

(25) سياق من طرق التدريس الخاصة أو العامة المتداخلة والمناسبة لأهداف الموقف التعليمي، يمكن من خلالها تحقيق أهداف ذلك الموقف بأقصى فاعلية ممكنة، وتعتمد الاستراتيجية غالباً على أكثر من طريقة تدريس.

المعيار الثامن: تخطيط الوحدات والأنشطة الدراسية وتنفيذها

وصف الأداء			المعيار الفرعي
المعلم الخبير	المعلم المتقدم	المعلم الممارس	
<p>يختار ويطبّق أنشطة تعليمية متنوّعة تعزّز الأبعاد المشتركة في المناهج التي تشمل الأولويات والقيّم والمهارات، ويقود مبادرات تطوير وتطبيق أساليب مبتكرة لتعزيزها، كما يقوم أداء زملائه.</p>	<p>يختار ويطبّق أنشطة تعليمية متنوّعة تعزّز الأبعاد المشتركة في المناهج التي تشمل الأولويات والقيّم والمهارات، ويطوّر أساليب فعّالة تُعزّزها، ويدعم بها زملاءه.</p>	<p>يختار ويطبّق أنشطة تعليمية متنوّعة تعزّز الأبعاد المشتركة في المناهج التي تشمل الأولويات والقيّم والمهارات.</p>	8.4 تنمية الأبعاد المشتركة في المناهج ⁽²⁶⁾
<p>يختار ويطبّق أنشطة التدريس التي تنمي مهارات حل المشكلات والتفكير الناقد والإبداعي، ويقود مبادرات تطوير وتطبيق أساليب مبتكرة لتعزيزها، كما يقوم أداء زملائه.</p>	<p>يختار ويطبّق أنشطة التدريس التي تنمي مهارات حل المشكلات والتفكير الناقد والإبداعي، ويطوّر أساليب فعّالة تُعزّزها، ويدعم بها زملاءه.</p>	<p>يختار ويطبّق أنشطة التدريس التي تنمي مهارات حل المشكلات والتفكير الناقد والإبداعي.</p>	8.5 تطوير مهارات التفكير الناقد والإبداعي

(26) يقصد بها مجالات التعلم والأولويات، والقيّم، والمهارات، التي تحقق الغاية والأهداف التي حددتها وثيقة « رؤية معايير مناهج التعليم العام في المملكة العربية السعودية »

المعيار التاسع: تهيئة بيئات تعلم تفاعلية وداعمة للطالب

يضع المعلمون توقعات عالية لجميع الطلاب ويحفزونهم لتمكينهم من الوصول لأقصى قدراتهم، ويهيئون بيئات تعلم تفاعلية، ويطبّقون فهمهم لاستراتيجيات إدارة السلوك الإيجابي لوضع أنظمة الصف الدراسي التي تضمن الاستثمار الأمثل للوقت المخصص للتعلم، وتعزيز التفاعل الاجتماعي الإيجابي، كما يتواصلون بفاعلية لبناء ثقافة داعمة للتعليم والتعلم.

وصف الأداء			المعيار الفرعي
المعلم الخبير	المعلم المتقدم	المعلم الممارس	
يضع أهداف تعلم تحفيزية ويختار ويطبّق أنشطة ذات توقعات عالية، ويقود مبادرات تطوير وتطبيق أساليب مبتكرة تبني قدرة الطلاب على التعلم الذاتي والإبداع، كما يقوم أداء زملائه.	يضع أهداف تعلم تحفيزية ويختار ويطبّق أنشطة ذات توقعات عالية، ويطوّر أساليب فعّالة تبني قدرة الطلاب على التعلم الذاتي والإبداع، ويدعم بها زملاءه.	يضع أهداف تعلم تحفيزية ويختار ويطبّق أنشطة ذات توقعات عالية، لبناء قدرة الطلاب على التعلم الذاتي والإبداع.	9.1 وضع توقعات أداء عالية للطلاب
يضع ويطبّق القواعد والضوابط التي تبني علاقات إيجابية مع الطلاب، ويقود مبادرات تطوير وتطبيق أساليب مبتكرة تعزّز القيم الإيجابية وبناء الشخصية، كما يقوم أداء زملائه.	يضع ويطبّق القواعد والضوابط التي تبني علاقات إيجابية مع الطلاب، ويطوّر أساليب فعّالة تعزّز القيم الإيجابية وبناء الشخصية، ويدعم بها زملاءه.	يضع ويطبّق القواعد والضوابط التي تبني علاقات مع الطلاب لتعزيز القيم الإيجابية وبناء الشخصية.	9.2 إدارة سلوك الطلاب بإيجابية

المعيار التاسع: تهيئة بيئات تعلم تفاعلية وداعمة للطالب

وصف الأداء			المعيار الفرعي
المعلم الخبير	المعلم المتقدم	المعلم الممارس	
<p>يهيئ بيئة صفية محفزة للتفكير قائمة على استراتيجيات الإدارة الصفية وعناصر البيئة التعليمية، ويقود مبادرات تطوير وتطبيق أساليب مبتكرة لتهيئة بيئات تعلم مادية ومعنوية آمنة وجاذبة، كما يقوم أداء زملائه.</p>	<p>يهيئ بيئة صفية محفزة للتفكير قائمة على استراتيجيات الإدارة الصفية وعناصر البيئة التعليمية، ويطور أساليب فعالة لتهيئة بيئات تعلم مادية ومعنوية آمنة وجاذبة، ويدعم بها زملاءه.</p>	<p>يهيئ بيئة صفية محفزة للتفكير قائمة على استراتيجيات الإدارة الصفية وعناصر البيئة التعليمية.</p>	9.3 تهيئة بيئات تعلم ⁽²⁷⁾ آمنة وجاذبة
<p>يوزع وقت التدريس بطريقة تستثمر الوقت لإتمام أنشطة التعلم، ويقود مبادرات مبتكرة لاستثمار الوقت، كما يقوم أداء زملائه.</p>	<p>يوزع وقت التدريس بفاعلية ويستثمر الوقت لإتمام أنشطة التعلم، ويطور أساليب فعالة لاستثمار الوقت، ويدعم بها زملاءه.</p>	<p>يوزع وقت التدريس بفاعلية ويستثمر الوقت لإتمام أنشطة التعلم.</p>	9.4 استخدام وقت التدريس بفاعلية
<p>يطبق مجموعة متنوعة من مهارات الاتصال اللفظية وغير اللفظية ويطور العلاقات الإيجابية القائمة على النزاهة والاحترام والعدالة، ويقود مبادرات تطوير وتطبيق أساليب مبتكرة تهدف إلى تعزيزها، كما يقوم أداء زملائه.</p>	<p>يطبق مجموعة متنوعة من مهارات الاتصال اللفظية وغير اللفظية ويطور العلاقات الإيجابية القائمة على النزاهة والاحترام والعدالة، ويطور أساليب فعالة تعززها، ويدعم بها زملاءه.</p>	<p>يطبق مجموعة متنوعة من مهارات الاتصال اللفظية وغير اللفظية ويطور العلاقات الإيجابية القائمة على النزاهة والاحترام والعدالة لتعزيز التعلم.</p>	9.5 بناء ثقافة تواصل معززة للتعلم

(27) البيئة المادية (غرفة الصف) وتشمل توفر الأماكن والأثاث وترتيبها، وتوفير مصادر وموارد التعلم وتوفير متطلبات الأمن والسلامة، والبيئة المعنوية (المناخ الصفّي) بما يسودها من علاقات وطرق تفاعل وقواعد انضباط.

المعيار العاشر: تقويم أداء الطالب

يُعد المعلمون أدوات متنوّعة لتقويم أداء الطلاب ويطبّقونها، ويرصدون مخرجات تعلمهم وتحسينها، ويشركونهم في ذلك، كما يوظف المعلمون نتائج التقويم لتحسين تعلم الطلاب من خلال التخطيط وتوفير التغذية الراجعة البناءة والدقيقة للطلاب وأولياء الأمور، ويُعدّون التقارير الخاصة بالتقويم ويحفظونها في السجلات الخاصة بذلك.

وصف الأداء			المعيار الفرعي
المعلم الخبير	المعلم المتقدم	المعلم الممارس	
يُعد مجموعة متنوّعة من أدوات التقويم المباشرة وغير المباشرة، ويقود مبادرات تطوير وتطبيق أدوات تقويم مبتكرة، كما يقوم أداء زملائه.	يُعد مجموعة متنوّعة من أدوات التقويم المباشرة وغير المباشرة، ويطوّر أدوات فعّالة في التقويم، ويدعم بها زملاءه.	يُعد مجموعة متنوّعة وشاملة من أدوات التقويم المباشرة وغير المباشرة.	10.1 إعداد أدوات التقويم
يقوم أداء الطلاب وتعلمهم مستخدماً التقويم التشخيصي والتكويني والختامي، ويُحدّد نقاط القوة والتحديات عند الطلاب ويعمل على تحسينها، ويقود مبادرات تطوير وتطبيق أساليب تقويمية ومبتكرة تحققها، كما يقوم أداء زملائه.	يقوم أداء الطلاب وتعلمهم مستخدماً التقويم التشخيصي والتكويني والختامي، ويُحدّد نقاط القوة والتحديات عند الطلاب ويعمل على تحسينها، ويطوّر أساليب تقويمية فعّالة تحققها، ويدعم بها زملاءه.	يقوم أداء الطلاب وتعلمهم مستخدماً التقويم التشخيصي ⁽²⁸⁾ والتكويني ⁽²⁹⁾ والختامي ⁽³⁰⁾ ، ويُحدّد نقاط القوة والتحديات عند الطلاب ويعمل على تحسينها.	10.2 تطبيق التقويم
يطبّق أساليب التقويم الذاتي للطلاب، ويقود مبادرات في تطوير وتطبيق أساليب تقويمية مبتكرة تعزّز مشاركة الطلاب في عملية التقويم، كما يقوم أداء زملائه.	يطبّق أساليب التقويم الذاتي للطلاب، ويطوّر أساليب فعّالة تعزّز مشاركة الطلاب في عملية التقويم، ويدعم بها زملاءه.	يطبّق أساليب التقويم الذاتي للطلاب بفاعلية، ويدعم الطلاب للمشاركة والاستفادة من نتائجها.	10.3 إشراك الطلاب في عمليات التقويم

(28) تقويم يهدف إلى قياس فهم الطلاب للمادة والمهارات الأساسية المرتبطة بها، والكشف عن واقع الطلاب والمهارات التي يمتلكونها، وتحديد أسباب المشكلات التي قد تعيق تعلمهم، وتوظيف النتائج في تحسين العملية التعليمية وتصحيح مسارها، وتصميم الخبرات التعليمية المناسبة، ووضع الخطط العلاجية.

(29) تقويم منهجي منظم يحدث أثناء التدريس، ويهدف إلى تزويد المعلم والطلاب بتغذية راجعة من أجل تحسين العملية التعليمية، وتصحيح مسارها، وبيان مدى تقدم الطلاب نحو الأهداف التعليمية المنشودة.

(30) تقويم يُنفذ في نهاية البرنامج التعليمي، يحدد درجة تحقيق الطلاب للأهداف الرئيسية للتعلم، وحصيلتهم النهائية من المعارف والمهارات والقيم التي يُفترض أن تحصل نتيجة لعملية التعليم.

المعيار العاشر: تقويم أداء الطالب

وصف الأداء			المعيار الفرعي
المعلم الخبير	المعلم المتقدم	المعلم الممارس	
<p>يظهر معرفة بطريقة استخدام نتائج التقويم تنعكس على تنظيم وتعديل وحدات دراسية، ويقدم تغذية راجعة بناءة للطلاب ولأولياء الأمور في الوقت المناسب حول احتياجات الطلاب، ويقود مبادرات تطوير وتطبيق أساليب مبتكرة تهدف إلى تعزيز التعلم، كما يقوم أداء زملائه.</p>	<p>يستخدم نتائج التقويم لتنظيم وتعديل وحدات دراسية، ويقدم تغذية راجعة بناءة للطلاب، ولأولياء الأمور في الوقت المناسب، ويتابع تطبيقها، ويطور أساليب فعّالة تهدف إلى تحسين التعلم، ويدعم بها زملاءه.</p>	<p>يستخدم نتائج التقويم لتنظيم وتعديل وحدات دراسية، ويقدم تغذية راجعة بناءة للطلاب ولأولياء الأمور في الوقت المناسب، ويتابع تطبيقها.</p>	10.4 توظيف نتائج التقويم
<p>يقدم تقارير تعلم واضحة ودقيقة للطلاب وأولياء الأمور باستخدام التقنية والسجلات الدقيقة والموثوقة عن مخرجات تعلم الطلاب، ويقود مبادرات تطوير وتطبيق تقارير تقويم مبتكرة، كما يقوم أداء زملائه.</p>	<p>يقدم تقارير تعلم واضحة ودقيقة للطلاب وأولياء الأمور باستخدام التقنية والسجلات الدقيقة والموثوقة عن مخرجات تعلم الطلاب، ويطور أساليب فعّالة في إعداد تقارير التقويم، ويدعم بها زملاءه.</p>	<p>يقدم تقارير تعلم واضحة ودقيقة للطلاب وأولياء الأمور باستخدام التقنية ومخرجات تعلم الدقيقة والموثوقة عن مخرجات تعلم الطلاب.</p>	10.5 إعداد تقارير التقويم

خاتمة

جاءت هذه المعايير والمسارات المهنية ثمرةً لتلاحق أفكار ورؤى ودراسات وممارسات كثيرة ومتنوعة محلية وعربية وعالمية، تصدّى لها مختصون وخبراء وتربويون ومعلّمون، يحملون همّ إصلاح التعليم والنهوض به؛ ليسهم في إعداد أجيال اليوم، وبناء المستقبل، وهذا يدفعنا للتأكيد على أن تكون هذه المعايير مرجعيةً أساسية لأداء المعلمين المهني والمؤسسات التعليمية.

ومع هذه الرحلة التي قطعتها المعايير، حتى وصلت مرحلة من النضج والقابلية للتطبيق والقياس فإنها تبقى -بعد مدة زمنية وبعد التغذية الراجعة- قابلة للتطوير والتغيير؛ وفق المتغيّرات والمتطلبات التي تستجدّ في الميدان التربوي؛ واستجابةً لمتغيّرات الحياة، وما تطلبه من معارف ومهارات تواكب التوجهات الحديثة في التعليم.

والغاية الأولى والرئيسية من هذه المعايير تتمثل في كونها عوناً للمعلمين والممارسين الذي أسهموا في إعدادها- يستمدون منها أدوات عملهم وأهدافهم، ويسهمون من خلال تطبيقها والتفاعل معها بتخريج طالب يتّصف بقيم إسلامية سّمحة وأخلاق نبيلة، وعلاقات إنسانية متميزة، إضافة لتسلحه بالعلم والمعرفة.



تعريف المصطلحات

المصطلحات الخاصة بإطار المعايير والمسارات المهنية للمعلمين

المصطلح	التعريف
1 المجال	الإطار العام الذي يتضمّن أبعاداً مختلفة تتصل بمهنة التعليم بوجه عام، وينبثق منه مجموعة من المعايير العامة ذات العلاقة.
2 المعيار	وصفٌ يحدد ما يجب أن يعرفه المعلم ويستطيع القيام به.
3 المسارات	رتب مهنية في الوظائف التعليمية تقدم وصفاً متدرجاً تصاعدياً في الفهم والمعرفة، وتمكّن من الممارسة، وتوسّع نطاق المسؤولية والتأثير.
4 المعيار الفرعي	وصفٌ يُؤخذ من المعيار العام يحدّد السمات الأساسية المتفق عليها للقيّم أو المعارف أو الممارسات المهنية للمعلمين.
5 مستويات الأداء	وصف أداء يبين مدى نمو المعلم المهني، ويحدّد تدرّج عمقه المعرفي، والتمكن من الممارسة، والمسؤولية المهنية، عبر مجموعة واسعة من المواقف التعليمية.
6 وصف الأداء	عناصر جودة الأداء في كل مستوى من مستويات الأداء المهنية لمعايير المعلمين المهنية، ووصفٌ خصائص أداء متفق عليها، قابلة للملاحظة والقياس، وتؤدي إلى تعلم فعّال.
7 المؤشرات	عبارات تصف خاصية معرفية أو أدائية قابلة للملاحظة والقياس الكمي والنوعي بدقة باستخدام أدوات قياس متنوعة.

المصطلحات التربوية

المصطلح	التعريف
8 مجتمعات التعلّم المهنية	هي المجتمعات المهنية التي يتبادل فيها المعلمون المعارف والخبرات التعليمية، ويتولّون فيها مسؤولية التطوير المهني لذواتهم وللآخرين، ويحسّنون فيها ممارساتهم التعليمية.
9 الفروق الفردية	فروق كمية ونوعية بين الطلاب في جميع الخصائص العقلية والجسمية والاجتماعية والانفعالية أو بعضها.
10 ذوي الاحتياجات الخاصة	مجموعة من الطلاب الذين يختلفون عن غيرهم من حيث القدرات العقلية، أو الجسمية، أو الحسية، أو من حيث الخصائص السلوكية، أو اللغوية أو التعليمية، فيكونون أعلى أو أقل من متوسط الطلاب العاديين؛ مما يتطلب تكييف الممارسات التدريسية وتعديلها لتلبية حاجاتهم التعليمية. ويشمل ذلك الطلاب ذوي الإعاقة، والطلاب الموهوبين.
11 الخلفيات الاجتماعية والاقتصادية والثقافية	متغيرات ترتبط بالواقع الاجتماعي والاقتصادي والثقافي للطلاب وتؤثر على تعلّمه.
12 البحث الإجرائي	بحث علمي تطبيقي يقوم به المعلمون أو قادة المدارس بهدف تطبيق المعرفة النظرية والقوانين العلمية لحل مشكلات واقعية محدّدة، ولتطوير ممارسات تعليمية قائمة في إطار عملي إجرائي موجّه نحو تحسين العمل التعليمي والممارسات المتصلة به.
13 محتوى التخصص	خلاصة الحقائق والمفاهيم والمبادئ والنظريات في مجال معرفي معيّن، وطرق معالجة هذه المعلومات بشكل يُعيّن المتعلم في فهم المعرفة والوصول لها.
14 طرق التدريس	ما يتبعه المعلم من خطوات متسلسلة متتالية مترابطة يضعها قبل دخول الدرس؛ لتحقيق هدف أو مجموعة أهداف تعليمية في موقف تعليمي معيّن.

المصطلحات التربوية

المصطلح	التعريف
15	المداخل العامة للتدريس
16	استراتيجيات التدريس
17	مصادر التعلم
18	تقنيات التعليم
19	الوحدة الدراسية
20	مصفوفة المدى والتتابع
21	الأبعاد المشتركة في المناهج

المصطلحات التربوية

المصطلح	التعريف
بيئة التعلم	22
التقويم التشخيصي	23
التقويم التكويني	24
التقويم الختامي	25

المصطلحات الإجرائية

المصطلح	التعريف
26	المعرفة الأساسية
27	عمق المعرفة
28	الإتقان المعرفي
29	قيادة مبادرة
30	تطوير أساليب فعّالة
31	تقويم أداء الزملاء
32	دعم الزملاء

شكر وتقدير

يطيب لهيئة تقويم التعليم والتدريب أن تتقدم بجزيل الشكر والتقدير لشركاء هذا العمل الوطني من المعلمين، والممارسين، والخبراء التربويين، والمهتمين من المجتمع، والقيادات التعليمية في وزارة التعليم (الشريك الرئيسي)، كما نشكر المركز الوطني للقياس التابع للهيئة والجامعات المشاركة.

- رؤية المملكة العربية السعودية 2030
- رؤية المملكة العربية السعودية 2030، الأهداف الاستراتيجية وبرامج تحقيق الرؤية، 2030
- المركز الوطني للقياس والتقويم (2012). المعايير المشتركة لمعلمي جميع التخصصات. الرياض: مركز قياس.
- مكتب التربية العربي لدول الخليج (2016). التعليم المعتمد على المعايير الأسس والمفاهيم النظرية. الرياض: مكتب التربية العربي لدول الخليج.
- Hattie, J & Clinton, J 2008, Identifying Accomplished Teachers: A Validation Study. R. E. Stale, S. Kushner, L. Ingvarson & J. Hattie (Eds) Assessing Teachers for Professional Certification: The First Decade of the National Board for Professional Teaching Standards, Emerald Group.
- Hattie, J 2008, Visible Learning, 1st edition, Routledge, London. Ibid.
- Ingvarson, L & Kleinhenz, E 2007, Standards for Teaching: Theoretical Underpinnings and Applications, ACER, Melbourne.
- Ingvarson, L & Kleinhenz, E 2007, Standards for Teaching: Theoretical Underpinnings and Applications, ACER, Melbourne.
- OECD 2005, Teachers matter: Attracting, developing and retaining effective teachers, 6th edn, OECD Publishing, Paris.
- OECD 2013, Learning standards, teaching standards and standards for school principals: A comparative study, OECD Working Papers No.99, OECD, Paris.
- Organization for Economic Cooperation and Development 2013, Learning standards, teaching standards and standards for school principals: A comparative study, OECD Working Papers No.99, OECD, Paris.
- SiMERR Research Centre 2016, Executive Summary: Validation of the Saudi Arabia Professional Teacher Standards, University of New England, Armidale.
- SiMERR Research Centre 2016, Executive Summary: Validation of the Saudi Arabia Professional Teacher Standards, University of New England, Armidale.
- Stronge, J H 2007, Qualities of Effective Teachers 2nd Edition, Association for Supervision and Curriculum Development, Alexandrai.
- Yinger, R.J. & Hendricks-Lee, M.S 2000, The language of standards and teacher education reform, Educational Policy, 14(1), 2000, 94–106, pg. 94.
- Zwozdiak-Myers, P 2012, The teachers reflective practice handbook, Routledge, London, p 160.

البريد الإلكتروني : eps1@eec.gov.sa

العنوان البريدي :

هيئة تقويم التعليم والتدريب

برنامج المعايير والرخص المهنية للمعلمين والعاملين في التعليم

ص.ب: 93655

الرياض : 11683



هيئة تقويم التعليم والتدريب
Education & Training Evaluation Commission



etec sa

