

توعرب

منتدى تو عرب التعليمي

www.arabia2.com/vb

موقع توعرب التعليمي

www.arabia2.com/vb

نموذج إجابة الصف: الرابع

المادة: التوحيد

أجب عن جميع الأسئلة التالية

عشر درجات لكل جزئية درجة واحدة

السؤال الأول: اختر الإجابة الصحيحة مما يلي:

١- هو أفراد الله بالعبادة:

أ- توحيد الربوبية
ب- توحيد الأسماء والصفات
ج- توحيد الألوهية

٢- الطفل لو ترك بدون تأثير من أبويه فإنه:

أ- يتجه للشرك
ب- يتجه للتوحيد
ج- لا يكون شيئاً حتى يبلغ

٣- الليل والنهار والشمس والقمر تدل على أن لها خالقاً يستحق العبادة وهو الله سبحانه.. على ماذا تدل هذه العبارة:

أ- معجزات النبي ﷺ
ب- الفطرة السماوية
ج- المخلوقات تدل على خالقها

٤- قال تعالى (ولئن سألتهم من خلق السموات والأرض ليقولن الله قل الحمد لله بل أكثرهم لا يعلمون)

تدل هذه الآية على:

أ- النار
ب- الله الخالق
ج- موقف المشركين من توحيد الألوهية

٥- من الأمثلة على توحيد الربوبية:

أ- البصير
ب- لا رازق إلا الله
ج- ألا نصلي إلا لله

٦- من الأمثلة على توحيد الأسماء والصفات:

أ- ألا نسجد إلا لله
ب- الحكمة
ج- لا خالق إلا الله

٧- كل ما يحبه الله ويرضاه من الأقوال والأعمال الظاهرة والباطنة:

أ- التوحيد
ب- العبادة
ج- الطاعات

٨- من الأمثلة على توحيد الألوهية:

أ- ألا نصلي إلا لله
ب- الحكيم
ج- لا رازق إلا الله

٩- كل ما عبد من دون الله وهو راض:

أ- التوحيد
ب- العبادة
ج- الطاعات

١٠- نعبد الله ونحبه ونرجو ثوابه ونخاف من عقابه.. على ماذا تدل هذه العبارة:

أ- أركان العبادة
ب- شروط العبادة
ج- أنواع العبادة

السؤال الثاني: أجب عما يأتي:

أربع درجات موزعة كما هو موضح

٤

أ- توحيد الألوهية له أهمية عظيمة ومنزلة كبيرة تتلخص فيما يلي: (ربحان)

١- خلق الله الخلق لأجل التوحيد

٢- أرسل الله الرسل وأنزل عليهم الكتب لأجل التوحيد

٣- جعل عمال الدنيا وأهل التوحيد

(ب) ما حكم مَنْ صرف العبادة لغير الله تعالى في الدنيا والآخرة؟ (درجهان)

الدنيا:

وَقَعَ فِي الشَّرِكِ الْأَكْبَرِ الْمَخْرُجِ مِنَ الْمَلَّةِ لِدُنْهٍ صَرَفَ الْعِبَادَةَ لِغَيْرِ اللَّهِ

الآخرة:

لِذَمَائِمٍ عَلَى ذَلِكَ وَلَمْ يَسَبِّ نَفْسَهُ مِنْ أَصْحَابِ النَّارِ خَالِدًا فِيهَا

ست درجات موزعة لكل جزئية درجة واحدة

٦

السؤال الثالث: ضع علامة (✓) أمام العبارة الصحيحة وعلامة (×) أمام العبارة الخاطئة:

(✓)

١- كان المشركون يعترفون بأن الله رب كل شي ومالكة

(×)

٢- كل إنسان يولد على الفطرة: الفطرة هي الأم

(×)

٣- للعبادة ثلاثة أركان: ظاهرة وباطنة وقولية

(×)

٤- كان المشركون ينكرون توحيد الربوبية ويقرون بتوحيد الألوهية

(✓)

٥- أنواع التوحيد مترابطة، فمن آمن بواحدٍ منها دون الآخر لم يكن موحدًا

(✓)

٦- توحيد الألوهية يسمى: توحيد العبادة

عشر درجات موزعة لكل جزئية درجة واحدة

١٠

السؤال الرابع: ضع أمام العمود (ب) الرقم الذي يناسبه من العمود (أ)

ب	أ
الدليل قوله تعالى: (وَلِلَّهِ عَلَى النَّاسِ حِجُّ الْبَيْتِ مِنْ اسْتِطَاعٍ إِلَيْهِ سَبِيلًا)	١ الله هو المالك
الدليل قوله تعالى (قُلِ اللَّهُمَّ مَلِكُ الْمَلِكِ)	٢ الحج عبادة لا نتقرب بها إلا لله
الدليل قوله تعالى (ولو أشركوا لحيط عنهم ما كانوا يعملون)	٣ دليل المحبة
الدليل قوله تعالى (والذين آمنوا أشد حبا لله)	٤ جميع الأعمال لا تقبل إلا بالتوحيد
الدليل قوله تعالى (الله خلق كل شيء)	٥ الدعاء عبادة لا تجعله إلا لله
الدليل قوله تعالى (وقال ربكم ادعوني استجب لكم)	٦ الله هو الخالق
الدليل قوله تعالى (ولقد بعثنا في كل أمة رسولا أن اعبدوا الله واجتنبوا الطاغوت)	٧ أقر الكفار على عهد الرسول بتوحيد الربوبية
الدليل قوله تعالى (ولئن سألتهم من خلقهم ليقولن الله فأنى يؤفكون)	٨ دليل إرسال الرسل من أجل التوحيد وعبادة الله وحده
الدليل قوله تعالى (حافظوا على الصلوات والصلوة الوسطى وقوموا لله قانتين)	٩ دليل الخوف من الله
الدليل قوله تعالى (ولمن خاف مقامه ربه جنتان)	١٠ الصلاة عبادة لا نتقرب بها إلا لله

نموذج إجابة الصف: الرابع

المادة: الفقه والسلوك

كل جزئية واجب

أجب عن جميع الأسئلة التالية
السؤال الأول: بين هل يصح أولاً يصح التطهر بالماء في الحالات التالية:

- ٤
١. ماء في الصحراء قد خالطه التراب وتغير لونه، ولا يزال يسمى ماء (صح)
 ٢. ماء وضعت فيه فناجيل القهوة وتغير لونه، ولا يزال يسمى ماء (لا يصح)
 ٣. ماء سقط فيه شيء يسير من المرق وتغير لونه، ولا يزال يسمى ماء (صح)
 ٤. ماء وضع فيه ورق الشاي حتى صار شايًا (لا يصح)

كل جزئية واجب

السؤال الثاني: ضع علامة (✓) أمام العبارة الصحيحة وعلامة (×) أمام العبارة الخاطئة:

- ٦
- ١- يجب الوضوء عند مس المصحف (✓)
 - ٢- الجورب هو ما يلبس على الرجل من الجلد ونحوه (×)
 - ٣- فروض الوضوء هي: يثاب فاعلها، ولا يبطل الوضوء بتركها (×)
 - ٤- نواقض الوضوء هي: الأشياء التي يستحب الوضوء بسببها (×)
 - ٥- من شروط المسح على الخفين والجورب: أن يكون المسح في الوضوء دون الغسل (✓)
 - ٦- نهى النبي صلى الله عليه وسلم عن إفساد الماء الراكد بالتبول فيه (✓)

كل جزئية واجب

السؤال الثالث: صنف أفعال الوضوء التالية في الجدول الآتي:

(التيامن، غسل اليدين مع المرفقين، النية، الموالاة، إزالة ما يمنع وصول الماء إلى البشرة، صلاة ركعتين بعد الوضوء)

شروط الوضوء	فروض الوضوء	سنن الوضوء
النية	غسل اليدين مع المرفقين	التيامن
إزالة ما يمنع وصول الماء إلى البشرة	الموالاة	صلاة ركعتين بعد الوضوء

كل جزئية واجب

السؤال الرابع: أجب عن الأسئلة الآتية:

١- ما معنى ترشيد استهلاك المياه؟ وما وسائل ذلك؟

الأقتصاد
١- فتح المياه دون سبب
٢- نسيب المياه

٢- لبس صالح الجوربين وهو على غير طهارة، ثم توضأ ومسح عليهما لصلاة الظهر والعصر:

(أ) ما حكم صلاته؟
ب) ماذا عليه أن يفعل؟ ولماذا؟
يخلع جوربين ثم يتوضأ ويصلي الصلاة
رأته صالح وتقع عليه طهارة
٣- كيف تحصل الطهارة؟ (١) إزالة النجاسة (٢) الوضوء

السؤال الخامس: اختر الإجابة الصحيحة:

كل جزئية داجبة

٨

١- أتمضمض وأستنشق بيدي اليمنى، ثم استنثر بيدي اليسرى، أكرر ذلك

(أ) مرة واحدة (ب) ثلاث مرات (ج) لا يوجد عدد محدد

٢- ألا أفصل بين غسل الأعضاء فصلاً طويلاً، بل أغسل العضو ثم أغسل الذي بعده مباشرة .. هذا تعريف:

(أ) الترتيب (ب) الوضوء (ج) الموالاة

٣- عن عثمان بن عفان (رضي الله عنه) قال: قال رسول الله (صلى الله عليه وسلم): (من توضأ فأحسن الوضوء خرجت خطاياه من جسده حتى تخرج من تحت أظفاره): يدل هذا الدليل على:

(أ) حكم الوضوء (ب) صفة الوضوء (ج) فضل الوضوء

٤- حكم المسح على الخف والجورب:

(أ) جائز (ب) حرام (ج) واجب

٥- هو الماء الذي تغير لونه، أو طعمه أو ريحه بنجاسة، سواء أكان الماء قليلاً أم كثيراً .

(أ) الماء النجس (ب) الماء الطهور (ج) الأمطار

٦- التيامن: هو غسل اليد:

(أ) اليسرى قبل اليمنى (ب) اليمنى قبل اليسرى (ج) ثلاث مرات

٧- من الأحوال التي ينتقض فيها الوضوء:

(أ) النعاس (ب) النوم العميق (ج) أكل لحم الغنم

٨- قال تعالى (وينزل عليكم من السماء ماء ليطهركم به) الفائدة من الآية:

(أ) الماء أساس الحياة (ب) الماء سبب في إخراج الثمرات (ج) المطر ماء طهور

انتهت الأسئلة وأرجو للجميع التوفيق

نموذج إجابة الصف: الرابع

المادة: الحديث والسيرة

١٠

عشر درجات لكل جزئية درجة واحدة
أجب عن جميع الأسئلة التالية

السؤال الأول: اختر الإجابة الصحيحة مما يلي:

- ١- معنى السيد هو الذي:
أ- يفوق قومه في النسب
ب- يفوق قومه في المال
ج- يفوق قومه في الخير
- ٢- أبو هريرة رضي الله عنه هو:
أ- عبد الرحمن بن صخر
ب- عثمان بن مظعون
ج- علي بن أبي طالب
- ٣- أعظم معجزات النبي ﷺ:
أ- الإسراء والمعراج
ب- القرآن الكريم
ج- التكلم في المهد
- ٤- من صفات البراء بن عازب (رضي الله عنهما):
أ- أحب العلم
ب- حب الصيد
ج- معتدل الطول
- ٥- زوج حفصة (رضي الله عنها) قبل النبي ﷺ):
أ- عثمان بن عفان
ب- أبو بكر الصديق
ج- خنيس بن خذافة
- ٦- بشرها النبي ﷺ ببيت في الجنة من قصب، لا صخب فيه ولا نصب:
أ- عائشة رضي الله عنها
ب- خديجة رضي الله عنها
ج- حفصة رضي الله عنها
- ٧- معنى اسم أحمد:
أ- الكثير الحمد لربه
ب- الكثير الإحسان للناس
ج- الذي يحمده الناس
- ٨- أول من آمن بالنبي ﷺ من النساء:
أ- خولة بنت حكيم
ب- عائشة رضي الله عنها
ج- خديجة رضي الله عنها
- ٩- الاسم الصحيح للنبي ﷺ:
أ- محمد بن عبد المطلب بن عبد الله
ب- محمد بن عبد الله بن عبد المطلب
ج- محمد بن أبي طالب بن قريش

- ١٠- كانت عالمة أمينة، حيث وضع المسلمون عندها المصحف الذي جمعه أبو بكر الصديق:
أ- عائشة رضي الله عنها
ب- حفصة رضي الله عنها
ج- خديجة رضي الله عنها

٨

السؤال الثاني: أجب عما يأتي. **ثمان درجات - موزعة لكل جزئية درجة واحدة**

- ١- أكمل الحديث التالي: (عن أبي هريرة رضي الله عنه قال: قال رسول الله ﷺ أنا سيد ولد آدم.....
بعض الصحابة..... وأول من شفّع..... وأول من شفّع.....)
- ٢- ما معنى ((أول شافع وأول مشفع)):
أول شافع: أول من شفع بالشفاعة يوم القيامة
أول مشفع: أول من شفّع الله بشفاعته

نموذج إجابة الصف: الرابع

المادة: لغتي الجميلة

أجب عن جميع الأسئلة التالية

من درجها ما هو مسموع

٦

السؤال الأول : فهم المسموع وتحليه وتذوقه ونقده.

أ- اختر الإجابة الصحيحة مما يأتي.

١- عندما تريد الذبابة أن تبعد ما التصق بجسمها فإنها:

أ- تطير سريعا. ب- تقع على الأرض. ج- تحك جسمها. د- تحرك جناحيها.

٢- يكون تكاثر الذباب في فصل:

أ- الصيف. ب- الخريف. ج- الشتاء. د- الربيع.

٣- المقصود بناقلة الأمراض في النص:

أ- البعوض. ب- الجراد. ج- الذباب. د- النمل.

٤- مرض تسببه ناقلة الأمراض ولم يذكر في النص:

أ- السل. ب- الكوليرا. ج- التيفوئيد. د- النزلة المعوية.

ب- صل بين الكلمة والمعنى الذي يناسبها.

(كل مرة تصف درج)

يَشْمَنْزُ _____ يَنْفِرُ وَيَكْرَهُ

دَنَتْ انتقال الداء من المريض إلى السليم

تَحَاكَّتْ اقتربت

الْعُدْوَى تَدَاكَّتْ وَتَحَرَّكَ

6

حذر يا صبي كل جربله
دره كما صومر صغ

السؤال الثاني: فهم المقروء وتحليله وتذوقه ونقده.

اقرأ الفقرة التالية ثم أجب:

"انطلق الجد مشعل صباحا مع حفيديه فواز ونورة إلى إحدى الضواحي المجاورة لقضاء يوم جميل بعيدا عن أجواء المدن. كان السفر بالسيارة تجربة جديدة لفواز ونورة، لذلك حرص الجد على أن تكون مريحة ومبهجة لهما".

أ- ضع علامة صح أو خطأ أمام العبارات الآتية:

- 1- انطلق الجد مع حفيديه إلى الضاحية مساء. (x)
- 2- دهش فواز ونورة بمنظر الحقول الممتدة. (✓)
- 3- لم يعتد فواز ونورة السفر بالسيارة. (✓)

ب- أكمل الفراغات التالية.

- 1- معنى (مبهجة): (مفرحة)
- 2- ضد (انطلق): (توقف)
- 3- مفرد (أجواء): (جو)

4

كل نلة تصف دربه

السؤال الثالث: الرسم الإملائي.

اكتب ما يملئ عليك.

(في فصل الصيف يفضل الأطفال الذهاب إلى البحر)

2

السؤال الرابع: الرسم الكتابي (الخط).

اكتب ما يلي بخط النسخ مرتين.

اجعلْ غداءك دواءك

كل كلمة درجة

السؤال الخامس: الصنف اللغوي.

املا الفراغات في الجدول التالي.

الماضي	المضارع	الأمر
وقف (شاهد)	يقف (شاهد)	قف (شاهد)
	تشاهد	شاهد

كل جزئية درجة

السؤال السادس: الأسلوب اللغوي.

أجب كما هو مطلوب.

١- اطلب من والدك المساعدة في البحث عن معلومة.

(من فضلك يا أبي، ساعدني في البحث عن معلومة، بارك الله فيك!)

٢- اطلب من أخيك عدم تأخير الصلاة عن وقتها.

(من فضلك يا أخي، لا تؤخر الصلاة عن وقتها، جزاك الله خيرا!)

٣- حول الجملة المثبتة التالية إلى منفية: (غابت الشمس).

(ما غابت الشمس)

٤- حول الجملة المنفية التالية إلى مثبتة: (ليست الرياح قوية).

(الرياح قوية)

كل جزئية درجة

السؤال السابع: الوظيفة النحوية.

حدد الفعل والفاعل في الجملتين الآتيتين.

الجملة	الفعل	الفاعل
وقف مهند أمام أحد معالم مدينته	(وقف)	(مهند)
يفرح الناس بالعيد	(يفرح)	(الناس)

انتهت إجابات الأسئلة وأرجو للجميع التوفيق

زمن الإجابة : ساعتان

الصف : الرابع الابتدائي

المادة: الرياضيات

أجب عن جميع الأسئلة التالية :

السؤال الأول :

اختر الإجابة الصحيحة من بين الأقواس فيما يلي :-

١- أوجد ناتج $12+18+10$ ذهنياً

- (أ) ٢٣ (ب) ٣٦ (ج) ٤٠ (د) ٣٠ $\frac{1}{2}$
- ٢- $60 \times 50 =$

- (أ) ٣٠٠ (ب) ٣٠٠٠ (ج) ٣٠٠٠٠ (د) ٣٠٠٠٠٠ $\frac{1}{2}$

٣- قرأ أحمد ٣٣ صفحة من الكتاب يوم الاثنين. و٥٠ صفحة يوم الثلاثاء. فكم صفحة يزيد ما قرأه يوم الثلاثاء على ما قرأه يوم الاثنين من هذا الكتاب ؟

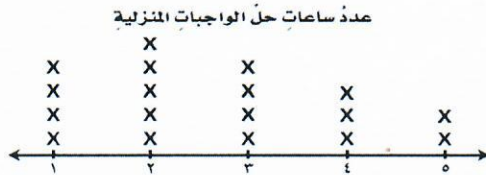
- (أ) ٢٣ (ب) ١٨ (ج) ١٧ (د) ٢٢ $\frac{1}{2}$

٤- ما العدد الذي يجعل الجملة العددية التالية صحيحة؟ $(7 + \dots) + 11 = 7 + (34 + 11)$

- (أ) ٧ (ب) ١١ (ج) ٣٤ (د) ٢٢ $\frac{1}{2}$

٥- كتبت بها خمسة أعداد على السبورة. أي مما يأتي يصف القاعدة التي كتبت بها الأعداد (٦، ٩، ١٢، ١٥، ١٨)

- (أ) إضافة ٣ (ب) طرح ٣ (ج) إضافة ٢ (د) طرح ٢ $\frac{1}{2}$



٦- من الشكل المقابل: ما عدد الطلاب الذين قضوا

ثلاث ساعات في حل واجباتهم المنزلية ؟

- (أ) ٣ (ب) ٤ (ج) ٢ (د) ٥ $\frac{1}{2}$

٧- اكتب العملية التي تجعل الجملة العددية صحيحة ؟

$$48 = 30 \bigcirc 18$$

- (أ) - (ب) + (ج) ÷ (د) × $\frac{1}{2}$

٨- تقريب العدد ٢٧٦٤٩٣ إلى أقرب ألف هو

- (أ) ٢٧٦٥٠٠ (ب) ٢٧٦٤٠٠ (ج) ٢٧٠٠٠٠ (د) ٢٧٦٠٠٠ $\frac{1}{2}$

٩- احتمال ظهور الرقم ٣ عند إلقاء مكعب الأرقام مرة واحدة .

- (أ) ١ من ١ (ب) ١ (ج) ١ من ٦ (د) ٢ من ٢ $\frac{1}{2}$

١٠- أوجد : $789 + 215 = \dots$

- (أ) ٩٠٤ (ب) ١٠٠٤ (ج) ٩٢٤ (د) ١٠٢٤ $\frac{1}{2}$

السؤال الثاني :

خمس درجات موزعة كما هو موضح

٥

(أ) ضع علامة (✓) أمام العبارة الصحيحة، وعلامة (×) أمام العبارة الخطأ فيما يلي :-

١- إذا كان مع خالد ١٠ أكياس جزر، في كل كيس ٣٠ جزرة، فيكون إجمالي الجزر معه ٣٠٠ جزرة (✓)

١/٢

٢- كتابة العدد ٩+٢٠+٣٠٠+٧٠٠٠٠٠ بالصيغة القياسية هو ٧٠٠٣٢٩ (✓)

١/٢

٣- اسم الخاصية أو القاعدة المستخدمة في $٤٠ = ٠ - ٤٠$ هي خاصية الإبدال (×)

١/٢

٤- إذا كانت قاعدة الدالة $(٣ + \triangle)$ وكانت المدخلة $\triangle = ٩$ فإن المخرجة $\square = ١٠$ (×)

١/٢

٥- في إيجاد ناتج ضرب ٣×٢٩ لم يتم استخدام إعادة التجميع (×)

(ب) أكمل مكان النقط:

خمس درجات موزعة كما هو موضح

١/٢

١- المسألة $١٢ - ٥ = ٣٨$ تمثل جملة عددية

١/٢

٢- ناتج طرح $٢٨٨ - ٩٠٠ = \dots\dots\dots ٨٧١٢ \dots\dots\dots$

١/٢

٣- العدد ثمانية عشر ألفاً ومئتان وسبعة بالصيغة القياسية هو ١٨٢٠٧
القاعدة:

القاعدة:	
المدخلة (\triangle)	المخرجة (\square)
١	٢
٣	٦
٥	١٠
٧	١٤

١/٢

٤- القاعدة في الجدول التالي هي $\dots\dots\dots ٢ \times \triangle \dots\dots\dots$

١/٢

٥- مدرسة يتكون الصف الرابع فيها من ٤ فصول في كل فصل ٢٩ طالباً، يكون عدد طلاب الصف ١١٦
تابع باقى الأسئلة بالصفحة التالية

السؤال الثالث :

خمس درجات موزعة كما هو موضح

(أ) أوجد ناتج الضرب ، مستعملاً الحقائق الأساسية والأنماط:

$$\dots\dots\dots 35 \dots\dots\dots = 7 \times 5 \quad (1)$$

$$\dots\dots\dots 350 \dots\dots\dots = 70 \times 5 \quad (2)$$

$$\dots\dots\dots 3500 \dots\dots\dots = 700 \times 5 \quad (3)$$

$$\dots\dots\dots 35000 \dots\dots\dots = 7000 \times 5 \quad (4)$$

$$\dots\dots\dots 350000 \dots\dots\dots = 70000 \times 5 \quad (5)$$

$$\dots\dots\dots 3500000 \dots\dots\dots = 700000 \times 5 \quad (6)$$

(ب) يتكوّن صندوق عصير من 10 طبقات ، في كل طبقة منها 6 مجموعات ، وفي كل مجموعة منها 8 علب .
ما عدد علب العصير في الصندوق ؟

$$\dots\dots\dots 1 \dots\dots\dots = 8 \times 6 \times 10 \dots\dots\dots$$
$$\dots\dots\dots 1 \dots\dots\dots = 480 \dots\dots\dots$$

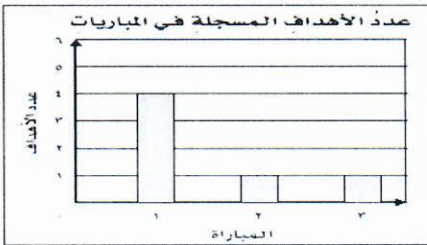
السؤال الرابع :

خمس درجات موزعة كما هو موضح

(أ) يبين التمثيل بالأعمدة المجاوز الأهداف التي سجلها فريق المدرسة
في 3 مباريات لكرة القدم .

(1) كم يزيد عدد الأهداف التي سجلها الفريق في المباراة الأولى

عن عددها في المباراة الثانية؟



$$\dots\dots\dots 3 = 4 - 1 \dots\dots\dots$$

(2) مستعملاً التمثيل بالأعمدة في السؤال السابق ، ما المباراة التي سجل فيها الفريق عدداً من

الأهداف يساوي ضعف مجموع عدد أهداف المباراتين الآخرين؟

$$\dots\dots\dots \text{الأولى} \dots\dots\dots$$

(ب) ما العدد الذي يقل بمقدار 10000 عن العدد 67355 ؟

$$\dots\dots\dots = 10000 - 67355 \dots\dots\dots$$
$$\dots\dots\dots 57355 \dots\dots\dots$$

السؤال الخامس:

خمس درجات موزعة كما هو موضح

٥

(أ) أكمل الجدول التالي:

$٦ \times \Delta$			
١٤٥	٢٨	٣٦	المُدخَلَةُ (Δ)
<u>٨٧٠</u>	<u>١٦٨</u>	<u>٢١٦</u>	المُخرَجةُ (\square)

٣

١

١

(ب) أوجد ناتج الضرب

(١) $\dots \underline{٦٦} \dots = ٢ \times ٣٣$

(٢) $\dots \underline{٨٤} \dots = ٤ \times ٢١$

السؤال السادس:

خمس درجات موزعة كما هو موضح

٥

(أ) يمشي محمود مدة ١٥ دقيقة يومياً، فكم دقيقة يمشي في ٦ أيام؟

٢ $\frac{1}{٢}$

.....
 ٩٠ = ٦ × ١٥

(ب) رتب الأعداد الآتية تصاعدياً :

٢ $\frac{1}{٢}$

٦٨٦٩٨ ، ٩٧٤٩٤ ، ٥٧٨٦٨ ، ١٨٩٣٠ ، ٦٣٦٧٧

.....

 ٩٧٤٩٤ ، ٦٨٦٩٨ ، ٦٣٦٧٧ ، ٥٧٨٦٨ ، ١٨٩٣٠

يراعى الحلول الذهنية للطالب

معلم المادة | محمود عثمان

انتهت الأسئلة وأرجو للجميع التوفيق

نموذج اجابة

الصف : الرابع الابتدائي

المادة: العلوم

عشر درجات لكل جزئية درجة

أجب عن جميع الأسئلة التالية:

١٠

السؤال الأول: اختر الإجابة الصحيحة:

(١) وحدة بناء أجسام جميع المخلوقات الحية هي
أ- النسيج ب- العضو ج- الجهاز د- الخلية

(٢) تختلف الخلية النباتية عن الخلية الحيوانية في وجود
أ- غشاء الخلية ب- البلاستيدات الخضراء ج- السيتوبلازم د- النواة

(٣) مجموعة الأنسجة التي تعمل معاً لأداء وظيفة محددة هي
أ- العضو ب- الجهاز ج- جسم الكائن الحي د- الخلية

(٤) أكبر مجموعة تصنف إليها المخلوقات الحية هي
أ- المملكة ب- الشعبة ج- الطائفة د- الرتبة

(٥) من الحيوانات اللافقارية.
أ- النسر ب- السمك ج- الروبيان د- الثعبان

(٦) جميع الطيور والتدييات
أ- لها عمود فقاري ب- متغيرة درجة الحرارة ج- تبيض د- من اللافقاريات

(٧) يساعد الجهاز علي نقل الأوكسجين إلى الدم.
أ- التنفسي ب- الهضمي ج- العصبي د- الإخراجي

(٨) المخلوق الذي يصنع غذاءه بنفسه
أ- القوقع ب- السمك الصغير ج- المالك الحزين د- الطحالب

(٩) هي استجابة الحيوان للتغير الحادث في بيئته .
أ- الانقراض ب- المواءمة ج- التلوث د- المواطن

(١٠) تتشارك سلسلتان غذائيتان أو أكثر لتكوين
أ- النظام البيئي ب- الشبكة الغذائية ج- الجماعة اللاحوية د- المواطن

عشر درجات موزعة كما هو موضح

السؤال الثاني: أ) ضع علامة (✓) أمام العبارة الصحيحة وعلامة (x) أمام العبارة الخاطئة:

١٠

١ (✓)

٨

١) جدار الخلية تركيبٌ صلبٌ يدعمُ ويحمي الخلية النباتية.

٢ (✓)

٢) النواة هي تركيبٌ يتحكم في جميع أنشطة الخلية

٣ (x)

٣) يصنف الحبار والأخطبوط من "شوكيات الجلد".

٤ (✓)

٤) الأسماك والبرمائيات تعدُّ من الحيوانات المتغيرة درجة الحرارة.

٥ (✓)

٥) الخفاش من الثدييات رغم أنه يطير

٦ (x)

٦) الجهاز العصبي يدعم الجسم ويحمي الأعضاء الداخلية

٧ (✓)

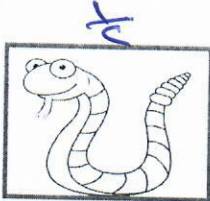
٧) قد يكون النظام البيئي صغيراً جداً كجذع شجرة

٨ (✓)

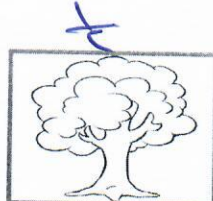
٨) التنافس هو صراعٌ بين المخلوقات الحية على الطعام والماء

٥

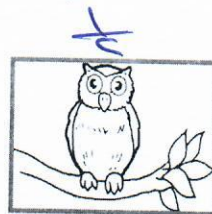
ب) رتب أرقام الكائنات الحية التالية (من ١ إلى ٤) لتحصل على سلسلة غذائية:



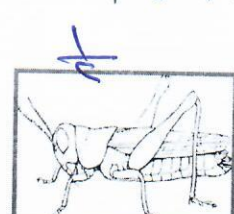
..... ٤



..... ١



..... ٣



..... ٢

عشر درجات موزعة كما هو موضح

٦

السؤال الثالث: أ) أكمل العبارات باستخدام الكلمات التالية: { المحلات - التلوث - القلب - الجماعة الحيوية - هرم الطاقة - الانقراض }

١٠

- ١- هرم الطاقة مخطط يوضح كيف تنتقل الطاقة في النظام البيئي.
- ٢- التلوث هو إضافة أشياء ضارة الى الماء أو الهواء أو التربة.
- ٣- تسمى المخلوقات التي تقوم بتحليل المواد الميتة للحصول على الطاقة بـ المحلات.
- ٤- أفراد النوع الواحد التي تعيش في نظام بيئي تسمى الجماعة الحيوية. مثل جماعة الضفادع.
- ٥- القلب هو العضو الرئيس في الجهاز الدوراني .
- ٦- الانقراض هو اختفاء أو عدم وجود كل أفراد النوع الواحد من الكائنات الحية.

ب) أعط مثلاً لكل من:

٤

- ١- كائن محلل مثل البكتيريا أو أي إجابة صحيحة .
- ٢- كائن منتج مثل النباتات أو الحجاب أو أي إجابة أخرى صحيحة .
- ٣- المفصليات مثل الحشرات أو العنكبوت أو أي إجابة أخرى صحيحة .
- ٤- جهاز حيوي مثل الجهاز الدوري أو التنفسي أو أي جهاز حيوي صحيح .

نموذج إجابة الصف: الرابع

المادة: الدراسات الاجتماعية

كل جزئية درجه

أجب عن جميع الأسئلة التالية

السؤال الأول: ضع علامة (✓) أمام العبارة الصحيحة وعلامة (×) أمام العبارة الخاطئة:

(✓)

١- البيئة هي المكان الذي يعيش فيه الإنسان فيتأثر به ويؤثر فيه.

(✓)

٢- أتعلم من دراسة الجغرافيا: أين هو- ما هو.

(✓)

٣- الجغرافيا هي: كل ما يتعلق بالكرة الأرضية وتكوينها.

(×)

٤- الحركة فرع من فروع الدراسات الاجتماعية.

(×)

٥- من الموارد الطبيعية: الشاحنة.

كل جزئية درجه

السؤال الثاني: أكمل الجمل بالكلمة المناسبة مما يلي:

(ليس دولة واحدة - مصادر أولية - شمال - الدليل - قلب - تحسن بينتنا)

١- من الأدلة التي يبحث عنها المؤرخ..... مصادر أولية

٢- وطني قبل التوحيد..... ليس دولة واحدة

٣- يبحث المؤرخ عن..... الدليل

٤- يقع وطني المملكة العربية السعودية في..... قلب العالم.

٥- نحافظ على الحياة الفطرية من أجل..... تحسين بينتنا

كل جزئية درجه

السؤال الثالث: أكمل الفراغات الآتية:

١- أستفيد من الدراسات الاجتماعية للتعرف على..... وطني المملكة العربية السعودية

٢- عند سماعي للإشاعة فإنني أتجنب..... نشرها

٣- التاريخ هو دراسة..... الحماشي للإشاعة منه في الماضي والمستقبل

٤- الجغرافيا نوعان: جغرافيا..... طبيعية و..... بشرية

السؤال الرابع: أضع أمام العمود (ب) الرقم الذي يناسبه من العمود (أ)

كل جزئية درصة

٤

ب		أ	
النخلة	٣	من الأشياء التي ليست من تأثير الإنسان	١
ترك الإسراف في الإنفاق	٤	من الموارد الطبيعية	٢
الصحراء	١	الشخص الذي يشتري السلع ويستفيد منها	٣
المستهلك	٣	الترشيد	٤

كل جزئية درصة

٣

السؤال الخامس: عرّف ما يلي:

١- الدراسات الاجتماعية:

علم يدرس حياة الإنسان في كل أقطابها وحوادثها وكيفية حياته.

٢- الإشاعة:

هي نقل الكلام دون التثبت من صحته وهي عادة كل المجتمع.

٣- الموارد:

هي الأشياء التي يصدر الاقتصاد عليها.

السؤال السادس: اذكر اثنين مما يلي:

أ- طرق تكيف الإنسان مع البيئة:

١- بناء البيوت
٢- استعمال الملابس في فصل الشتاء.

ب- نماذج من أنواع الطاقة:

١- الطاقة الكهربائية
٢- الطاقة المتجددة.

السؤال السابع: أجب عن السؤالين التاليين:

أ- لماذا نستعمل الخرائط؟

١- لمعرفة المواقع
٢- معالم سطح الأرض.

ب- اذكر فوائد الحركة في الجغرافيا.

١- معرفة الأماكن
٢- جعل الناس على احتياجا لهم.

انتهت الأسئلة وأرجو للجميع التوفيق