

توعرب

منتدى تو عرب التعليمي

www.arabia2.com/vb

موقع تو عرب التعليمي

www.arabia2.com/vb

الاختبارات المركزية "الصف الثالث متوسط" نموذج يوم الخميس ١٣ شعبان ١٤٤٠ هـ رقم النموذج ٠٥

آلية سير الاختبار والمدة الزمنية:

النشاط	التهنية وقراءة التعليمات	الإجابة على القسم الأول القراءة	استراحة	الإجابة على القسم الثاني الرياضيات	استراحة	الإجابة على القسم الثالث العلوم
الزمن	٥ دقائق	٤٥ دقيقة	١٥ دقيقة	٤٥ دقيقة	١٥ دقيقة	٤٥ دقيقة

تعليمات الاختبار

- لا تكتب على ورقة الأسئلة إطلاقاً وقم بتسليمها مع ورقة الإجابة.
- لا تنس كتابة البيانات المطلوبة ورقم نموذج الاختبار في ورقة الإجابة.

يتكون الاختبار من ثلاثة أقسام:

- القسم الأول اختبار القراءة ويتكون من ٢٨ سؤالاً.
- القسم الثاني اختبار الرياضيات ويتكون من ٣٠ سؤالاً.
- القسم الثالث اختبار العلوم ويتكون من ٣٠ سؤالاً.
- قم بالتظليل بالقلم على الإجابة الصحيحة في الخانة المخصصة للجواب الصحيح.
- لا يجوز تظليل إجابتين للسؤال الواحد.
- يجب الإجابة على جميع الأسئلة.
- تستخدم نفس ورقة الإجابة للاختبارات الثلاثة.

طرق التظليل				
خطأ	د	ب	ب	أ
خطأ	د	ج	ب	أ
خطأ	د	ج	ب	أ
خطأ	د	ج	ب	أ
صواب	د	ج	ب	أ

النص الأول: صَاحِبُ الْجَنَّتَيْنِ

مَنَحَ اللهُ أَحَدَ الرِّجَالِ مَالًا وَفِيرًا، وَأَرْضًا شَاسِعَةً تَجُودُ بِالْخَيْرَاتِ، وَكَانَ لِهَذَا الرَّجُلِ وَلَدَانِ تَخْتَلِفُ طَبَاعُهُمَا، فَالْأَوَّلُ كَرِيمٌ يُحِبُّ الْفُقَرَاءَ وَالْمَسَاكِينَ، وَالثَّانِي مَتَعَالٍ يَسْخَرُ مِنْ إِقْبَالِ أَخِيهِ عَلَى الْمَسَاكِينِ وَالْفُقَرَاءِ، شَبَّ الْوَلَدَانِ وَبَلَغَا مَبْلَغَ الرِّجَالِ، وَمَرَّتِ الْأَيَّامُ وَتَقَدَّمَ الْعَمْرُ بِالْأَبِ، ثُمَّ مَرَضَ وَمَاتَ مُخْلِفًا لَوْلَدَيْهِ كُلَّ مَا جَنَاهُ، فَتَقَاسَمَا الْمِيرَاثَ، وَاسْتَقْلَّ كُلُّ وَاحِدٍ عَنِ الْآخَرِ. أَحَدُ الْأَوَّلِ نَصِييَهُ مِنْ مَالِ أَبِيهِ، فَرَاخَ يَبْحَثُ عَنِ الْفُقَرَاءِ وَالْمَسَاكِينِ يُعِينُ الْمَحْتَاجَ، وَيُعْطِي الْمَحْرُومَ حَتَّى لَمْ يَبْقَ لَهُ مِنْ أَمْوَالِهِ إِلَّا مَا يَسُدُّ حَاجَاتِهِ وَحَاجَاتِ أَهْلِ بَيْتِهِ. أَمَّا أَخُوهُ فَكَانَ مُسْرِفًا فِي حُبِّ الْمَالِ وَالسَّعْيِ وَرَاءَ تَكْدِيسِهِ، وَكَانَتْ مُعْظَمُ أَمْوَالِهِ وَثْرَتُهُ تَتَدَفَّقُ عَلَيْهِ مِنْ بُسْتَانَيْنِ عَظِيمَيْنِ .

وَأَرَادَ هَذَا الْأَخُ الْمُنْكَبِرُ أَنْ يَسْخَرَ مِنْ أَخِيهِ، فَأَخَذَهُ مِنْ يَدِهِ، وَأَدْخَلَهُ إِلَى بَسْتَانِهِ الَّذِي يَنْتَصِفُهُ النَّهْرُ، وَنَفْسُهُ تُنْكَرُ أَنْ تَبِيدَ جَنَّةَ لَطُولِ أَمَلِهِ وَتَمَادِي غَفْلَتِهِ، فَاعْتَقَدَهُ بِقُدْرَةِ اللَّهِ مُزْعَزِعٌ غَيْرِ رَاسِخٍ، وَقَالَ: إِنَّ هَذِهِ الْجَنَّةَ لَنْ تَهْلِكَ وَلَنْ تَفْنَى. سَمِعَ أَخُوهُ هَذَا الْكَلَامَ، فَقَالَ لَهُ: أَكْفَرْتَ بِاللَّهِ الَّذِي خَلَقَكَ مِنْ تُطْفَةِ وَعَدْلِكَ وَكَمَلِكَ رَجُلًا، إِنَّ اللَّهَ قَادِرٌ عَلَى أَنْ يُذْهِبَ مَاءَ جَنَّتِكَ فَيَفْنِي بُسْتَانَكَ .

فَهَلَكَتْ جَنَّتُهُ وَنِدِمَ وَتَذَكَّرَ نُصْحَ أَخِيهِ وَأَصْبَحَ يُقَلِّبُ كَفِيهِ وَهُوَ يَنْظُرُ إِلَى جَنَّتِهِ وَهِيَ خَاوِيَةٌ عَلَى عُرُوشِهَا.

بعد قراءتك للنص السابق أجب عن الأسئلة التالية (من ١-٨) باختيار الإجابة الصحيحة.

١	أ الصبر.	ب الصدقة.	ج الصلاة.	د بر الوالدين.
٢	أ البحيرة.	ب النهر.	ج البئر.	د المطر.
٣	أ أكل مال أخيه.	ب عاق لوالديه.	ج مسرف في ماله.	د كفر بأنعم الله.
٤	أ النَّصْحُ.	ب التَّأْيِيدُ.	ج التَّجَاهُلُ.	د القَطِيعَةُ.
٥	أ استجوابي.	ب وصفي.	ج سردي.	د حوارِي.
٦	أ الفرح والسرور.	ب الغضب والانزعاج.	ج الندم والتحسر.	د الاستبشار والتفاؤل.
٧	أ الاتِّسَاعُ.	ب الخراب.	ج الإمتلاء.	د الإنتاج.
٨	أ البُخْلُ.	ب الجُودُ.	ج التَّكْبَرُ.	د العِنَادُ.

النص الثاني: الخطر المترص على الطرقات

دأب الإنسان عبر مسيرة تطوره الحضاري على توفير سبل الراحة والأمان في وسائل النقل والمواصلات، فأعمل عقله ليوقر الوقت والمال والجهد، فانفتحت أمامه آفاق جديدة من الإبداعات المتجددة التي توقر الرفاهية والتكنولوجيا لمركبته الخاصة .

ورغم هذه الإنجازات العظيمة إلا أن الإنسان لم يتمكن بعد من الحد من دور وسائل النقل في إزهاق الأرواح وإلحاق الإصابات الجسدية المتنوعة التي تقض مضاجع كثيرين وتحرم آلاف البشر الحياة، وما يترتب على ذلك من هدر وخسارة للممتلكات، فتشكل سيقاً آخر مسلطاً على الرقاب دون أن نعلم متى تكون المركبة معولاً راحة للإنسان؟ ومتى تكون معولاً قتل له؟

إن المسؤولية العظمى تقع على عاتق الشباب في الحد من هذه الحوادث، وتقليل الأضرار الناتجة عنها؛ لأنهم الشريحة الكبرى، إذ يجب التزام سبل الوقاية من الحوادث قبل وقوعها عملاً بالحكمة القائلة: "درهم وقاية خير من قنطار علاج". ولا بد في سبيل ذلك من التأكد من صلاحية المركبة ميكانيكياً، وأهليتها للسير على الشوارع، وجيازتها للأوراق الثبوتية السليمة قبل ركوبها، وحياسة السائق لرخصة تؤهله لقيادة المركبة، ويبقى على السائق التأكد من وضع حزام الأمان له وللركاب معه، ومراعاة ظروف الطريق، والتزام الشاحصات الإرشادية، والحفاظ على القوانين والأنظمة المرورية التي تحفظ له ولغيره السلامة والأمان، وتضمن له العودة السالمة لأسرته، كما أن على السائقين تمثيل أخلاقيات القيادة، فهي فن وذوق وأخلاق.

إن الحياة أغلى من أن تهدر في لحظة تهور فأحافظ عليها. ولتكن مركباتنا آلة بناء وطني وإنساني تحمّلنا إلى شاطئ الأمان لا إلى ضفاف الحزن والألم والحرم.

بعد قراءتك للنص السابق أجب عن الأسئلة التالية (من ٩-١٨) باختيار الإجابة الصحيحة.

٩	"يسعى الإنسان لتوفير سبل الراحة والأمان في وسائل تنقله لتوفير الوقت والجهد والمال" العبارة السابقة تلخص الفقرة:						
	أ	الأولى.	ب	الثانية.	ج	الثالثة.	د

١٠	تحدثت الفقرة الثانية من النص عن:						
	أ	الإنجازات العظيمة للإنسان.	ب	سبل الراحة والأمان في المركبات.	ج	الأضرار المادية.	د

١١	ما المقصود بالصورة الجمالية التالية: "لتشكل سيقاً مسلطاً على الرقاب".						
	أ	حوادث السير كالسيف المسلط على الرقاب.	ب	قطع الطريق كالسيف المسلط على الرقاب.	ج	السرعة الزائدة مثل السيف المسلط على الرقاب.	د

١٢	" درهم وقاية خير من قنطار علاج" علام تدل العبارة السابقة؟						
	أ	المال خير من العلاج.	ب	الوقاية بعد وقوع الضرر.	ج	الوقاية قبل وقوع الضرر.	د

١٣	معنى كلمة حيازة:						
	أ	امتلاك.	ب	ترك.	ج	رفض.	د

١٤	كيف تكون مركباتنا آلة بناء وطني وإنساني؟						
	أ	الاهتمام بالسيارات والألات.	ب	بناء المنظمات الإنسانية.	ج	تطبيق الأنظمة المرورية.	د

ما الذي يقضُ مضاجع ملايين الناس ويسلبهم البسمة كما ورد في النَّص؟				
أ	ب	ج	د	١٥
ازدحام الطرقات.	حوادث السير اليومية.	خسارة الممتلكات.	الحروب.	
وأنت تقود سيارتك وقع أمام نظرك حادث مروري، ما سببه باعتقادك؟				
أ	ب	ج	د	١٦
إغفال ربط حزام الأمان.	إنهاء سريان رخصة القيادة.	تأخر الشخص عن مواعده.	قطع الإشارة الحمراء.	
من الثقافة الحديثة لأخلاقيات القيادة:				
أ	ب	ج	د	١٧
الإجبار على الأنظمة المرورية.	حقوق القيادة مالي ، وما علي.	الخوف من السجن.	الاحتراز من الغرامة المالية.	
إذا كنت تريد تصميم لافتة مرورية تخاطب فيها الآباء، فما العبارة المناسبة لهم:				
أ	ب	ج	د	١٨
"أسرتك بانتظارك".	"انتبه للإشارة الحمراء".	"لا تتهور يا بني".	"لا تخسر حياتك في دقيقة".	

النص الثالث: الرياضة والصحة

يقولُ الحُكَمَاءُ: "العقلُ السليمُ في الجسمِ السليم"، مِنْ هُنَا جَاءَ اهْتِمَامُ الْإِنْسَانِ مُنْذُ الْقِدَمِ بِالرِّيَاضَةِ، فَقَدْ كَانَ الصِّينِيُّونَ الْقَدَمَاءُ مِنْ أَوَائِلِ الَّذِينَ اسْتَعْمَدُوا الرِّيَاضَةَ وَسَيَلَّةً عِلَاجِيَّةً، وَكَانُوا يَعْتَبِرُونَهَا نِظَامًا تَرْبَوِيًّا تَرْوِيحِيًّا لِحَيَاتِهِمْ. أَمَّا الْهِنُودُ فَقَدْ اِهْتَمُوا بِالرِّيَاضَاتِ الَّتِي تَعْتَمِدُ عَلَى الصَّبْرِ، فَمَارَسُوا رُكُوبَ الْخَيْلِ وَالْفِيلَةِ، وَالْمُصَارَعَةَ. وَاهْتَمَّ الْفَرَاغَةُ بِهَا؛ لِأَنَّهَا جِزْءٌ مِنَ التَّعَالِيمِ الدِّينِيَّةِ عِنْدَهُمْ، وَاعْتَبَرُوا اللَّيَاقَةَ الْبَدَنِيَّةَ شَرْطًا مِنْ شُرُوطِ الْحُكْمِ، وَكَانُوا يُعِدُّونَ أَطْفَالَهُمْ بَدَنِيًّا وَحَرْبِيًّا. كَمَا اِهْتَمَّ الْفَرَسُ وَالرُّومَانُ بِالتَّرْبِيَةِ الْبَدَنِيَّةِ بِدَافِعٍ عَسْكَرِيٍّ؛ لِإِعْدَادِ الْأَوْلَادِ لِيَكُونُوا مُحَارِبِينَ، فَاتَّسَمَتْ رِيَاضَاتُهُمْ بِالْقُوَّةِ وَالْعَدَوَانِيَّةِ وَالْقَسْوَةِ.

وَقَدْ حَمَلَتْ رِسَالَةُ الْإِسْلَامِ تَوَازُنًا بَيْنَ الْجَسَدِ وَالْعَقْلِ وَالنَّفْسِ، فَحَثَّتْ عَلَى الْإِهْتِمَامِ بِالْجَسَدِ، إِذْ إِنَّ الْإِنْسَانَ يُسْأَلُ أَمَامَ رَبِّهِ عَنْ صِحَّتِهِ، وَاهْتَمَّ الصَّحَابَةُ - رِضْوَانُ اللَّهِ عَلَيْهِمْ - بِالرِّيَاضَةِ، لِاسْتِيفَةِ الْجَرِيِّ وَالسَّبَاحَةِ وَرُكُوبِ الْخَيْلِ، وَرَمَى النَّيَالِ؛ لِمَا فِيهَا مِنْ فَوَائِدَ بَدَنِيَّةٍ وَصَحِيَّةٍ، تَتِمَّاشَى وَرُوحُ الْإِسْلَامِ وَتَعَالِيمُهُ الَّتِي تُعْنَى بِتَرْبِيَةِ الْجَسَدِ وَالْعَقْلِ وَالنَّفْسِ.

لِلرِّيَاضَةِ أَنْوَاعٌ كَثِيرَةٌ؛ مِنْهَا الْمَشْيُ، وَالْجَرِيُّ، وَرَفْعُ الْأَثْقَالِ، وَالْأَلْعَابُ الْكُرْوِيَّةُ الْمُخْتَلِفَةُ، وَالسَّبَاحَةُ، وَرُكُوبُ الْخَيْلِ، وَالْمُصَارَعَةُ، وَالتَّرْلُجُ، وَالشُّطْرَنْجُ...، إِذْ يُمَكِّنُ لِلْإِنْسَانِ أَنْ يَخْتَارَ مِنْهَا مَا يُنَاسِبُ قُدْرَتَهُ، وَعَمْرَهُ، وَظُرُوفَهُ الْخَاصَّةَ.

وَلِلرِّيَاضَةِ فَوَائِدٌ جَمَّةٌ لِحُصَّةِ الْجَسَدِ، مِنْهَا مَا نَعْلَمُهُ، وَمِنْهَا مَا نَجْهَلُهُ، وَمِنْ هَذِهِ الْفَوَائِدِ: أَنَّهَا تُبْقِي الْقَلْبَ فِي حَالَةٍ نَشَاطٍ دَائِمٍ، فَكُلَّمَا مَارَسَ الْإِنْسَانُ الرِّيَاضَةَ أَزْدَادَ ضَخُّ الدَّمِ الْمُحَمَّلِ بِالْأَكْسِجِينِ وَالغِذَاءِ إِلَى جَمِيعِ أَضْغَاءِ جِسْمِهِ، وَهَذَا مُهِمٌّ لِمَرْضَى الْقَلْبِ؛ لِحِمَايَتِهِمْ مِنْ جِلْطَاتِ الشَّرِيَانِ النَّاجِيَةِ، وَالرِّيَاضَةُ تَعْمَلُ عَلَى تَقْوِيَةِ الْعَضَلَاتِ، وَتَوْجُرُّ أَعْرَاضَ الشَّيْخُوخَةِ، وَمِثَالُ ذَلِكَ أَنَّهَا نَشَاهِدُ أَشْخَاصًا مُعَمَّرِينَ، وَلَا يَعَانُونَ مِنْ أَيَّةِ أَمْرَاضٍ، عَلِمًا أَنَّ أَعْمَارَهُمْ قَدْ جَاوَزَتْ عَقْدَهَا الثَّامِنَ، كَمَا أَنَّ الرِّيَاضَةَ تَقْوِي الْعِظَامَ وَتَحْمِي مِنْ هَشَاشَتِهَا، بِالإِضَافَةِ إِلَى ذَلِكَ فَإِنَّ الرِّيَاضَةَ وَالسُّمْنَةَ ضِدَانٌ لَا يَجْتَمِعَانِ؛ فَالرِّيَاضَةُ تُحَافِظُ عَلَى الرِّشَاقَةِ؛ لِأَنَّهَا تَحْرِقُ الدُّهُونَ، وَتَشَدُّ الْجَسَدَ، وَتُحَافِظُ عَلَى الْوِزْنِ الْمُنَاسِبِ لِلْإِنْسَانِ.

بعد قراءتك للنص السابق أجب عن الأسئلة التالية (من ١٩-٢٨) باختيار الإجابة الصحيحة.

١٩	اهتم الهنود برياضات تتعلق بـ :	أ	التعاليم الدينية.	ب	الحرب.	ج	العلاج.	د	الصبر.
----	--------------------------------	---	-------------------	---	--------	---	---------	---	--------

٢٠	معنى كلمة (نبال) هو :	أ	الأثقال.	ب	الججارة.	ج	السبهام.	د	العصي.
----	-------------------------	---	----------	---	----------	---	----------	---	--------

٢١	الفكرة في الفقرة الثالثة هي:	أ	قلة أنواع الرياضة المناسبة.	ب	إمكانية انتقاء أنواع الرياضة.	ج	الرياضة تخصُّ عمراً وقدرات محددة.	د	كثرة أنواع الرياضة يصعب الاختيار.
----	------------------------------	---	-----------------------------	---	-------------------------------	---	-----------------------------------	---	-----------------------------------

٢٢	سبب اهتمام الفرس والرومان بالرياضة هو :	أ	تعليمي.	ب	صحي.	ج	عسكري.	د	عدواني.
----	---	---	---------	---	------	---	--------	---	---------

٢٣	تكمُن أهمية الرياضة لمرضى القلب في :	أ	بناء الجسم.	ب	تأخير الشيخوخة.	ج	الحماية والسلامة.	د	تقوية العضلات.
----	--------------------------------------	---	-------------	---	-----------------	---	-------------------	---	----------------

٢٤	الرشاقة مفهوم يدلُّ على:	أ	حرق الدهون.	ب	زيادة الوزن.	ج	الوزن الملائم.	د	الثقة بالنفس.
----	--------------------------	---	-------------	---	--------------	---	----------------	---	---------------

القسم الأول: اختبار القراءة – ثالث متوسط

نموذج رقم ٥٥


(الرياضة والسمنة ضدان لا يجتمعان) والسببُ :						٢٥
أ	السمنة سبب للرياضة.	ب	الرياضة سبب للرشاقة.	ج	الثقة سبب للوزن.	
د	الرياضة سبب للسمنة.					
الفكرة الرئيسة في الفقرة الأولى هي :						٢٦
أ	أنواع الرياضة.	ب	أهمية الرياضة.	ج	ممارسوا الرياضة.	
د	تاريخ الرياضة.					
من أسباب تجلط الدم في الشريان التاجي:						٢٧
أ	ضخ الدم بقوة.	ب	زيادة الأكسجين.	ج	الشيخوخة.	
د	عدم ممارسة الرياضة.					
الشعب الذي يَعْتَبِر اللِّيَاقَة البدنية شرطاً من شروط الحُكم:						٢٨
أ	الرومان.	ب	الصينيون القدماء.	ج	الفراعنة.	
د	الهنود.					

انتهى قسم القراءة

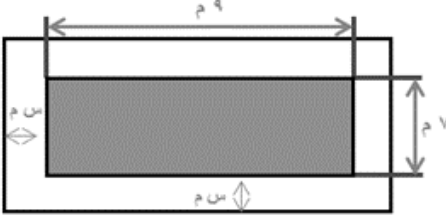
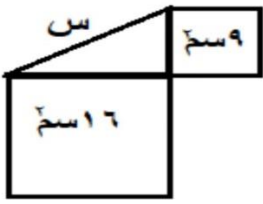

لا تنتقل إلى القسم التالي
حتى يأذن لك المعلم

القسم الثاني: اختبار الرياضيات – ثالث متوسط

نموذج ٠٥

١	يحتوي صندوق على ١١ بطاقة حمراء، و ١١ زرقاء، و ١١ خضراء، و ١١ صفراء، ورقمت البطاقات من كل لون من ١ إلى ١١. فإذا سحبت بطاقة واحدة عشوائياً من الصندوق، فما احتمال أن تكون زرقاء أو تحمل الرقم ٩٧						
أ	$\frac{١٦}{٤٤}$	ب	$\frac{١٥}{٤٤}$	ج	$\frac{٧}{٢٢}$	د	$\frac{٧}{١١}$
٢	أرادت هند أن تملأ الإناء التالي بالماء، فما هي كمية الماء التي تحتاجها؟ 						
أ	٦ س ^٢ ط	ب	٦ س ^٢ ط	ج	١٢ س ^٢ ط	د	١٢ س ^٢ ط
٣	إذا كان طول سور حديقة مستطيلة الشكل $٥\sqrt{٧}$ - $١٣\sqrt{٧}$ وعرضه $٥\sqrt{٧}$ + $١٣\sqrt{٧}$ ، فإن مساحة الحديقة:						
أ	٧٦	ب	١٦٢	ج	١٠٥٦	د	١٣٩٤
٤	(يحفظ مثبت السرعة سرعة سيارة عند ٨٥ كلم/س بزيادة أو نقصان ٥ كلم/س)، يعبر عن هذه العبارة بالقيمة المطلقة كما يلي:						
أ	$٨٥ \geq ٥ + س $	ب	$٨٥ \geq ٥ - س $	ج	$٨٥ \geq ٨٥ + س $	د	$٨٥ \geq ٨٥ - س $
٥	سعر الاشتراك في نادي رياضي ٦٥٠٠ ريالاً، ويحسب ربح ٥% في حال دفع المبلغ أقساطاً شهرية، إذا دفع محمد ٢٠٠٠ ريالاً دفعة أولى، وقسّم المبلغ المتبقي، فكم إجمالي ما دفعه للاشتراك بالنادي؟						
أ	٦٨٢٥ ريال	ب	٦٢٧٥ ريال	ج	٤٧٢٥ ريال	د	٢٢٥ ريال
٦	يقع مشروع (نيوم) شمال غرب المملكة ويتمتع بعدد من المزايا الفريدة منها أنه يمكن لـ ٧٠% من سكان العالم الوصول للموقع خلال ٨ ساعات كحد أقصى. يُعبّر عن ذلك بالمتباينة:						
أ	مدة الرحلة < ٨ ساعات	ب	مدة الرحلة \leq ٨ ساعات	ج	مدة الرحلة > ٨ ساعات	د	مدة الرحلة \geq ٨ ساعات
٧	تريد سارة شراء مفرش طاولة مستطيلة الشكل لحفل تخرج، مساحتها ٤٠ متراً مربعاً. لم تستطع تذكر طول الطاولة وعرضها، ولكنها تذكرت أن طولها يزيد ٩م عن عدد معين، وعرضها ينقص ٩م عن العدد نفسه. فإن طول وعرض الطاولة هما:						
أ	١٣م، ١١م	ب	١١م، ٢م	ج	٢٩م، ٢٠م	د	٢٠م، ٢م

<p>في الشكل أدناه مساحة المنطقة المظللة:</p>				
أ	ب	ج	د	أ
$39 + 29s + s^2$	$15 + 8s - s^2$	$15 - s + 8s^2 - s^3$	$2s^2 + 2s + 54$	
<p>بدأ أيمن وسامي توفير النقود في الوقت نفسه لشراء قطعة أرض. وكان كل منهما يوفر مبلغاً ثابتاً كل شهر وتمثل المعادلتان: $م = 3400 + 175ن$ ، $س = 2650 + 210ن$ كمية النقود التي وفّراها في (ن) شهراً، حيث (م) تمثل ما وفره أيمن، وتمثل (س) ما وفره سامي، فأبي المعادلات الآتية تمثل كمية النقود الكلية (ت) التي وفرها الاثنان معاً؟</p>				
أ	ب	ج	د	أ
$ت = 6150 + 485ن$	$ت = 2925 + 385ن$	$ت = 3610 + 385ن$	$ت = 6050 + 385ن$	
<p>يوجد في مصنع 6 مولدات تنتج 7500 واط إذا توقف أحدهم عن العمل فإن كمية ما تنتجه المولدات:</p>				
أ	ب	ج	د	أ
5000	5500	6250	7000	
<p>يمكن تمثيل ارتفاع قفزة فرس في سباق الحواجز بالمعادلة $ع = -5ن^2 + 5ن$ حيث (ن) تمثل الزمن بالثواني فإن العبارة التي تمثل ارتفاع القفزة على صورة حاصل ضرب عوامل أولية هي:</p>				
أ	ب	ج	د	أ
$ن(5 + ن)$	$ن(ن + 1)$	$ن(ن + 5)$	$ن(ن - 1)$	
<p>قسّمت فطيرة دائرية إلى 6 قطع متساوية، إذا كانت كتلة القطعة الواحدة 18 جم فإن المعادلة التي تمثل كتلة الفطيرة كاملة هي:</p>				
أ	ب	ج	د	أ
$18س = 108$	$18 = 6س$	$18 = 6س$	$6 \times 18 = س$	
<p>ينتج مصنع أثاث ما لا يقل عن 25000 طاولة سنوياً ولوحظ أن 98% منها غير معيبة. ما الحد الأدنى لعدد الطاولات المعيبة؟</p>				
أ	ب	ج	د	أ
24500 على الأقل	24500 على الأكثر	500 طاولة على الأكثر	500 طاولة	
<p>إذا زدنا طول ضلع مربع بمقدار 50%، فما مقدار الزيادة في مساحته؟</p>				
أ	ب	ج	د	أ
25%	125%	100%	225%	
<p>إذا كان باب الكعبة المشرفة مصنوعاً من الذهب الخالص على هيئة مستطيل أبعاده التقريبية 3,2 م و 1,7 م. فكم طول قطره؟</p>				
أ	ب	ج	د	أ
13,1 م تقريباً	5,4 م تقريباً	9,8 م تقريباً	3,6 م تقريباً	
<p>اشترى رجل ساعات بقيمة 10000 ريال وباعها بمبلغ 20000 ريال، فإذا كان ربحه في كل ساعة هو 100 ريال فكم عدد الساعات التي باعها؟</p>				
أ	ب	ج	د	أ
20	200	12000	1000	

١٧	إذا كانت مقدمة صاروخ ورقي مثلثة الشكل مجموع طول قاعدته وارتفاعه يساوي ١٤ سم ، ومساحته ٢٠ سم ^٢ . فما هو حاصل طرح القاعدة من الارتفاع؟						
أ	٩	ب	٨	ج	٧	د	٦
١٨	يصرف خالد ٦٠ ريالاً لوجبة الإفطار خلال الأسبوع. فكم يصرف خلال اليوم الواحد؟						
أ	$\frac{٤٢٢}{٥}$	ب	$\frac{٣٠٢}{٥}$	ج	٦٠,٤	د	٨,٦
١٩	الشكل أدناه يوضح ممر منتظم من جميع اتجاهاته لحديقة، العبارة التي تمثل مساحة الممر:						
							
أ	٧×٩	ب	$٦٣ + ٢س$	ج	$٤س + ٣٢س$	د	$٤س + ٣٢س + ٦٣$
٢٠	مجموعة من الطيور والأبقار لديهم ٢٠ رأساً و ٥٠ رجلاً، فكم بقرة في المجموعة؟						
أ	٢٠	ب	١٥	ج	١٠	د	٥
٢١	يحمل صهرنج الوقود في سيارة ٤٥ لتراً من الوقود، تستهلك السيارة ٨,٥ لتراً من الوقود كل ١٠٠ كيلومتراً. بدأت رحلة مسافتها ٣٥٠ كيلو متراً، وقد كان صهرنج الوقود ممتلئاً بالوقود، ما كمية الوقود المتبقية في الصهرنج عند نهاية الرحلة؟						
أ	٢٩,٧٥	ب	٢٤,٧٥	ج	١٦,٢٥	د	١٥,٢٥
٢٢	إذا كان متوسط الأعداد ص، ١٢، ١٨، ١٥ يساوي ١٥، فما قيمة ص؟						
أ	١٧	ب	١٤	ج	١٣	د	١٠
٢٣	أوجد قيمة س، علماً بأن مساحة المربعين هي ٩ سم مربعاً و ١٦ سم مربعاً						
							
أ	٨	ب	٦	ج	٥	د	٤
٢٤	يستغرق الأنبوب رقم (١) في تفريغ الصهرنج ساعة واحدة، والأنبوب رقم (٢) يستغرق ساعتين، كم من الوقت يستغرق تفريغ الصهرنج عند فتح الأنبوبين معاً.						
							
أ	٤٠ دقيقة	ب	٩٠ دقيقة	ج	٢٠ دقيقة	د	٥٠ دقيقة

القسم الثاني: اختبار الرياضيات – ثالث متوسط

نموذج ٥٥

٢٥ ماهي مساحة أكبر مربع يحوي داخله دائرة نصف قطرها ٤ سم؟					
أ	٦٤	ب	٣٢	ج	٢٤
د	١٦				
٢٦ صندوق طوله ٢٠ سم وعرضه ٦ سم وارتفاعه ١٠ سم، ما هو أكبر عدد ممكن من المكعبات لرصف هذا الصندوق علماً بأن طول ضلع المكعب الواحد ١,٤٩ سم؟					
أ	٣٧٩	ب	٣٦٠	ج	٣٤٩
د	٣١٢				
٢٧ آلة في مصنع لكشف المعيب من المنتجات أخرجت ٢٪ مما مر عليها، فإذا كان عدد ما أخرجته ٦ صناديق، فكم عدد الصناديق التي مرت على الآلة؟					
أ	٦٠٠	ب	٣٠٠	ج	٦٠
د	٣٠				
٢٨ أراد محمد شراء ٦ كلجم برتقالاً فإذا علمت أن سعر الكيلوجرام الواحد ٦ ريالاً، وأنه كلما اشترى ٢ كلجم حصل على ١ كلجم مجاناً، فكم سيدفع؟					
أ	٣٦	ب	٢٤	ج	١٥
د	١٢				
٢٩ قام خالد بصرف ما معه من مال ماعداً ١٠٪ من المبلغ الذي يمثل مصروف أخيه أحمد، فإذا كان مصروف أحمد ١٦٠ ريالاً. فما المبلغ الذي كان مع خالد؟					
أ	١٧٠٠	ب	١٦٠٠	ج	١٥٠٠
د	١٤٠٠				
٣٠ حصل خالد في اختبار الرياضيات على الدرجات التالية: ٩، ١٠، ٨، ٩، ٩، فإذا أخذ في الاختبار السادس ١٠ درجات فما المقياس الذي سيتغير؟					
أ	المدى	ب	المتوال	ج	الوسيط
د	المتوسط				

لا تنتقل إلى القسم التالي
حتى يأذن لك المعلم

انتهى قسم الرياضيات

القسم الثالث: اختبار العلوم – ثالث متوسط

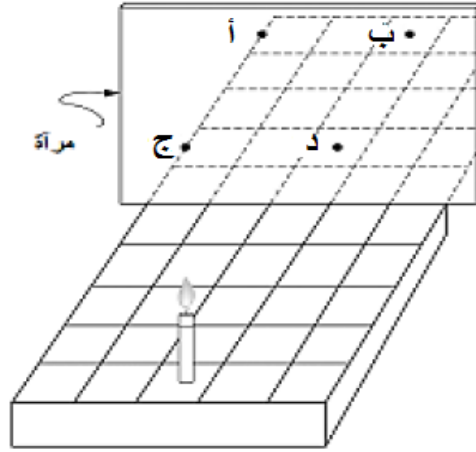
نموذج ٥٥

ما المخاطر التي يمكن تفاديها عند إغلاق الغاز في حالة حدوث زلزال؟							
أ	التصدع	ب	التمزق.	ج	اندلاع النيران.	د	انهيار المبنى.
الخاصية المشتركة بين الحالتين السائلة والغازية:							
أ	الحجم غير ثابت.	ب	البعد بين الجزيئات صغير جداً.	ج	قوة التماسك كبيرة جداً.	د	تأخذ شكل الإناء الموضوعة فيه.
إلى أي المحاليل يصنّف الفولاذ المقاوم للصدأ (ستانلس ستيل)؟							
أ	محلول ممزوج من مواد صلبة.	ب	محلول ممزوج من مواد صلبة وسائلة.	ج	محلول ممزوج من مواد غازية وسائلة.	د	محلول ممزوج من مواد صلبة وغازية.
ما الحد الأقصى لعدد الإلكترونات في المستوى الرئيسي الثالث M؟							
أ	١٤	ب	١٦	ج	١٨	د	٢٠
أي الخلايا التي تهاجم مسببات المرض؟							
أ	كريات الدم الحمراء.	ب	الصفائح الدموية.	ج	الخلايا اللمفاوية.	د	كريات الدم البيضاء.
أيًا من الأعضاء التالية يُعدُّ من الأعضاء الملحقة بالجهاز الهضمي؟							
أ	الكبد.	ب	المعدة.	ج	المرىء.	د	الأمعاء الغليظة.
عند عمل حفلة شواء يُنصح بأن تتم عملية الشواء في فناء المنزل وذلك لمنع انتشار غاز:							
أ	CO	ب	CO2	ج	O2	د	O3
قذف لاعب كرة كما في الشكل. ما هي تحولات الطاقة في الكرة منذ لحظة انطلاقها إلى لحظة وصولها للأرض؟							
							
أ	حركية – وضع.	ب	وضع- حرارية - وضع.	ج	حركية – وضع - حركية.	د	وضع – حركية – وضع.

القسم الثالث: اختبار العلوم - ثالث متوسط

نموذج ٥

وُضِعَت شمعة على شبكة مخططة أمام مرآة كما هو مبين في الشكل أدناه. في أي نقطة سوف يظهر انعكاس الشمعة؟



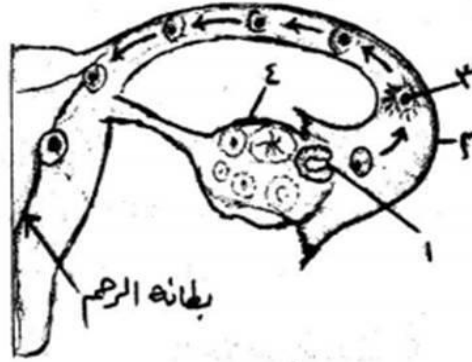
٩

أ	النقطة أ.	ب	النقطة ب.	ج	النقطة ج.	د	النقطة د.	
أي القوانين التالية تمثل حركة الطيور أثناء تحليقها؟								
١٠	أ	قانون نيوتن الأول.	ب	قانون نيوتن الثاني.	ج	قانون نيوتن الثالث.	د	قانون الجذب العام.
ما العنصر الذي يُستخدم في أجهزة قياس الضغط والحرارة؟								
١١	أ	الزنك.	ب	الزئبق.	ج	الحديد.	د	الكالسيوم.
مما يتكون المركب الذي تشير إليه الصيغة التالية NH ₃ ؟								
١٢	أ	ذرة نيتروجين وذرتين هيدروجين.	ب	ذرة نيتروجين وذرة هيدروجين.	ج	ذرتين نيتروجين وثلاث ذرات هيدروجين.	د	ذرة نيتروجين وثلاث ذرات هيدروجين.
كيف يمكن لشخصٍ بدون غمازات أن ينجب طفلاً بغمازات؟								
١٣	أ	إذا كانت الصفة متنحية في الأب.	ب	إذا كانت الصفة سائدة نقية في الأم.	ج	إذا كانت الصفة متنحية في الأم.	د	إذا كان كلا الأبوين يحمل صفة متنحية.

القسم الثالث: اختبار العلوم - ثالث متوسط

نموذج ٥

يُمثل الشكل أدناه المراحل الأولى لتكوين جنين الإنسان، إلى ماذا يشير الرقم 3 في الشكل؟



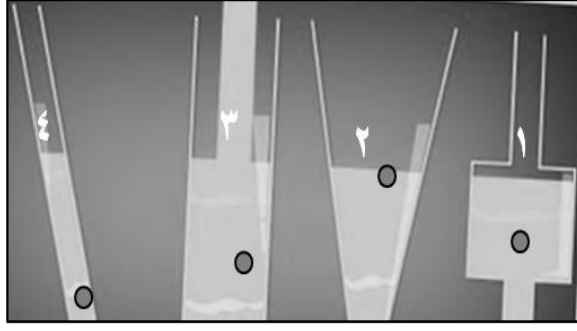
١٤

أ	بويضة.	ب	بويضة مخصبة.	ج	جنين.	د	جنين في طور النمو.	
أي العمليات التالية تتم في الحويصلات الهوائية؟								
١٥	أ	تبادل الغازات.	ب	امتصاص الطعام.	ج	ترشيح البول.	د	هضم الطعام.
ما السبب في قلة الحشائش في الغابات المتشابكة الكثيفة؟								
١٦	أ	قلة الماء في الغابة.	ب	قلة الضوء الذي يصل إليها.	ج	قلة الأملاح في التربة.	د	الاحتطاب الجائر.
ما سبب تغير شكل القمر بصورة منتظمة في كل شهر؟								
١٧	أ	الأرض تدور حول محورها.	ب	القمر يدور حول محوره.	ج	القمر يدور حول الأرض.	د	السحاب يغطي القمر.
كيف يعتمد توهج كل مصباح في الدائرة على العدد الكلي للمصابيح الموصولة؟								
١٨	أ	عند زيادة العدد يقل التوهج.	ب	يبدأ التوهج بالتناقص التدريجي إلى أن ينعدم مع الوقت.	ج	كلما زاد عدد المصابيح الموصولة زاد التوهج.	د	لا يتغير توهج أي مصباح مهما زاد العدد.
تسمى الدائرة الكهربائية التي لها مجال مغناطيسي:								
١٩	أ	المغناطيس الكهربائي.	ب	المولد الكهربائي.	ج	الكهرباء الساكنة.	د	الرفع المغناطيسي

القسم الثالث: اختبار العلوم – ثالث متوسط

نموذج ٥

لدى فاطمة أربعة أوعية مختلفة الشكل تحوي نفس السائل عند أي النقاط يكون ضغط السائل أقل ما يمكن؟



٢٠

٤

د

٣

ج

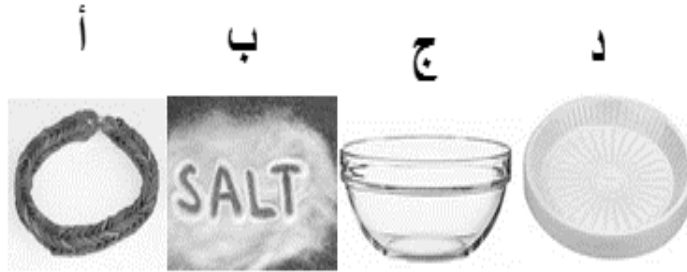
٢

ب

١

أ

في الشكل أدناه أيًا من التالي تترتب جسيماته في تنظيم بلوري؟



٢١

الشكل د.

د

الشكل ج.

ج

الشكل ب.

ب

الشكل أ.

أ

عند إضافة محلول من كلوريد الباريوم إلى محلول من كبريتات الصوديوم تحوّل اللون في المحلول الناتج إلى الأبيض، ما نوع التغير الذي حدث داخل الإناء؟

٢٢

تغير فيزيائي.

د

تغير حيوي.

ج

تغير
حيو كيميائي.

ب

تغير كيميائي.

أ

القسم الثالث: اختبار العلوم – ثالث متوسط

نموذج ٥٥

<p>بالرجوع إلى الشكل أدناه. حدد درجة الحرارة التي تتساوى عندها ذائبية كل من كلوريد الصوديوم (NaCl) و نترات البوتاسيوم (KNO₃)؟</p>																								
أ	ب	ج	د	٦٠ درجة مئوية.	٢٣	٨٠ درجة مئوية.																		
<p>ظاهرة البرق قد تسبب حرائق هائلة في الغابات حيث يتفاعل الوقود مع الأكسجين لإنتاج طاقة وضوء، برأيك ما سبب انتشار الحريق؟</p>																								
أ	ب	ج	د	تحرر الطاقة الحرارية من التفاعل.	٢٤	زيادة نسبة ثاني أكسيد الكربون.																		
<p>عندما تقوم السمكة في أعماق المحيط بإرشاد الروبيان لأنه أعمى، ويقوم الروبيان بحفر غار تختبئ فيه السمكة من أعدائها، ما نوع هذه العلاقة؟</p>																								
أ	ب	ج	د	تكافل.	٢٥	تنافس.																		
<p>يتناول الإنسان مجموعة من المواد الغذائية تحتوي على كميات مختلفة من السرعات الحرارية من خلال المعلومات التي في الجدول أدناه. حدّد المادة الغذائية التي تحتوي أعلى سرعات حرارية؟</p>																								
<table border="1"> <thead> <tr> <th>نوع المادة</th> <th>الكمية</th> <th>عدد السرعات الحرارية</th> </tr> </thead> <tbody> <tr> <td>جزر</td> <td>واحدة متوسطة ٦٠ جم</td> <td>٣١</td> </tr> <tr> <td>قرنبيط</td> <td>نصف كوب</td> <td>١٢</td> </tr> <tr> <td>بادنجان مطبوخ</td> <td>نصف كوب</td> <td>١٣</td> </tr> <tr> <td>ملفوف</td> <td>نصف كوب</td> <td>٨</td> </tr> <tr> <td>بامية مطبوخة</td> <td>نصف كوب</td> <td>٢٥</td> </tr> </tbody> </table>							نوع المادة	الكمية	عدد السرعات الحرارية	جزر	واحدة متوسطة ٦٠ جم	٣١	قرنبيط	نصف كوب	١٢	بادنجان مطبوخ	نصف كوب	١٣	ملفوف	نصف كوب	٨	بامية مطبوخة	نصف كوب	٢٥
نوع المادة	الكمية	عدد السرعات الحرارية																						
جزر	واحدة متوسطة ٦٠ جم	٣١																						
قرنبيط	نصف كوب	١٢																						
بادنجان مطبوخ	نصف كوب	١٣																						
ملفوف	نصف كوب	٨																						
بامية مطبوخة	نصف كوب	٢٥																						
أ	ب	ج	د	الجزر + البامية.	٢٦	البادنجان + البامية.																		

القسم الثالث: اختبار العلوم – ثالث متوسط

نموذج ٥

لماذا تعد المستنقعات والبرك نظامًا بيئيًا مفضلًا لنمو الطحالب؟							٢٧
أ	لعدم توفر أملاح بكثرة.	ب	لتوفر الماء.	ج	لتوفر المواد الضرورية لنموها.	د	
ماذا يحدث إذا أُلغيت مادة الكيوتيكول الشمعية لإحدى النباتات التي تعيش على اليابسة؟							٢٨
أ	تزهو.	ب	يزداد طولها.	ج	يزبل ويموت.	د	
في هرم الطاقة يحدث فقد مقدار (٩٠ %) من الطاقة كلما اتجهنا نحو الأعلى؛ لأن المخلوقات الحية في كل مستوى تستهلكها في:							٢٩
أ	البناء الضوئي.	ب	العمليات الحيوية.	ج	إنتاج الحرارة.	د	
ما العوامل التي تساعد حيوان الإسفنج على التغذية بالتصفية؟							٣٠
أ	عدم وجود أجهزة متخصصة.	ب	سهولة التنقل.	ج	يتكاثر بالتجدد.	د	

انتهى الاختبار

الاختبارات المركزية "الصف الثالث متوسط" نموذج يوم الأحد ٩ شعبان ١٤٤٠ هـ رقم النموذج ٠١

آلية سير الاختبار والمدة الزمنية:

النشاط	التهيئة وقراءة التعليمات	الإجابة على القسم الأول الرياضيات	استراحة	الإجابة على القسم الثاني القراءة	استراحة	الإجابة على القسم الثالث العلوم	الزمن
	٥ دقائق	٤٥ دقيقة	١٥ دقيقة	٤٥ دقيقة	١٥ دقيقة	٤٥ دقيقة	

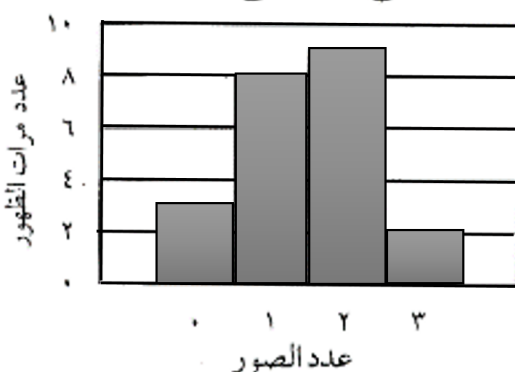
تعليمات الاختبار

- لا تكتب على ورقة الأسئلة إطلاقاً وقم بتسليمها مع ورقة الإجابة.
 - لا تنس كتابة البيانات المطلوبة ورقم نموذج الاختبار في ورقة الإجابة.
- يتكون الاختبار من ثلاثة أقسام:
- القسم الأول اختبار الرياضيات ويتكون من ٣٠ سؤال.
 - القسم الثاني اختبار القراءة ويتكون من ٢٨ سؤال.
 - القسم الثالث اختبار العلوم ويتكون من ٣٠ سؤال.
 - قم بالتظليل بالقلم على الإجابة الصحيحة في الخانة المخصصة للجواب الصحيح.
 - لا يجوز تظليل إجابتين للسؤال الواحد.
 - يجب الإجابة على جميع الأسئلة.
 - استخدم نفس ورقة الإجابة للاختبارات الثلاثة.

طرق التظليل				
خطأ	د	ب	أ	ب
خطأ	د	ج	ب	أ
خطأ	د	ب	ب	أ
خطأ	د	ج	ب	أ
صواب	د	ج	ب	أ

يبيّن التمثيل البياني النتائج التي حصل عليها سليمان عند إجراء تجربة لإيجاد احتمال الحصول على: ٠، ١، ٢، ٣ صور عند إلقاء ثلاث قطع نقدية ٢٢ مرة على الأرض. ما احتمال الحصول على ثلاث صور في الرمية القادمة؟

نتائج إلقاء ٣ قطع نقدية



١

د $\frac{1}{11}$

ج $\frac{1}{22}$

ب $\frac{1}{3}$

أ $\frac{1}{2}$

افتراض أنك بدأت مشروعاً لبيع المأكولات وكانت تكلفة التجهيزات الأولية ١٥٠٠ ريالاً، وتكلفة تجهيز الوجبة الواحدة (س) هي ٢٠ ريالاً، وسعر بيعها ٣٠ ريالاً. النظام الذي يعبر عن التكلفة الكلية (ك) والإيرادات (د) هو:

٢

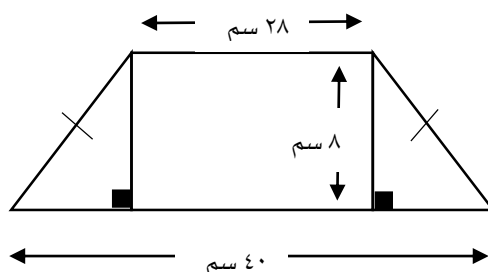
د $ك = ١٥٠٠ - ٢٠س$
د $= ٣٠س$

ج $ك = ١٥٠٠ + ٣٠س$
د $= ٢٠س$

ب $ك = ١٥٠٠ - ٣٠س$
د $= ٢٠س$

أ $ك = ١٥٠٠ + ٢٠س$
د $= ٣٠س$

صمّمت سعاد قطعة زجاجية كما في الشكل المجاور. ما محيط هذه القطعة؟



٣

د ١٠٨

ج ١٠٠

ب ٩٦

أ ٨٨

إذا كان محيط أرض مربعة الشكل بعدها ٣س يساوي محيط أرض مستطيلة الشكل وبعدها (س، ٣س+٤)، فإن س تساوي:

٤

د ٤

ج ٢

ب $\frac{2}{3}$

أ $\frac{2}{5}$

تريد مها تركيب خزانة في إحدى الغرف، إذا كانت أجرة العامل ٥٠ ريالاً مضافاً إليها ٢٠ ريالاً عن كل ساعة عمل بعد الساعة الأولى، ما تكلفة تركيب الخزانة إذا استغرق العامل ساعتين ونصف؟

٥

د ٨٠ ريالاً

ج ٩٠ ريالاً

ب ١٠٠ ريالاً

أ ١١٠ ريالاً

اشترت روان حاسوباً بقيمة ٤٠٠٠ ريالاً، فإذا علمت أن سعره ينخفض بصورة خطية وكانت قيمته بعد سنتين ٢٥٠٠ ريالاً، فما مقدار الانخفاض السنوي في سعره؟

٦

د ١٥٠٠ ريالاً

ج ٧٥٠ ريالاً

ب ١٢٥٠ ريالاً

أ ٢٥٠٠ ريالاً

٧	إذا كان الوزن الطبيعي الصحي للأرنب هو ٥ كجم بزيادة أو نقص كجم واحد. المتباينة الصحيحة التي تمثل الأوزان غير الصحية للأرنب هي:						
أ	$ س \leq ٥$	ب	$ س - ٥ \leq ١$	ج	$ س + ٥ \leq ١$	د	$ س + ٥ = ١$
٨	إذا كانت رسوم جلسة ترفيهية في منتج ما ١٥٠ ريالاً للساعة الواحدة بالإضافة إلى ٥٠ ريالاً سعر تذكرة لجميع ألعاب المنتج، فإذا حجز سعيد جلسة لمدة أربع ساعات مع تذكرة ألعاب لابنه فإن إجمالي ما دفعه سعيد:						
أ	٦٠٠ ريالاً	ب	٦٥٠ ريالاً	ج	٧٥٠ ريالاً	د	٨٠٠ ريالاً
٩	قصت سارة زاوية من مثلث قائم الزاوية طول كل من ضلعي القائمة فيه ٣ سم، فإذا كان القص موازياً لأحد ضلعي القائمة، وطول الجزء المقصوص من ضلع القائمة الآخر (س) سم، فالعلاقة التي تمثل مساحة الجزء المتبقي من المثلث هي:						
أ	$\frac{٩}{٢} + \frac{٣}{٢} س$	ب	$\frac{٩}{٢} - \frac{١}{٢} س^٢$	ج	$\frac{٣}{٢} س - \frac{٩}{٢}$	د	$٩ + ٣س$
١٠	يريد خالد أن يرسل عدداً من الرسائل بالبريد، علماً بأن ثمن الطابع الذي سيلصقه على كل رسالة ٢,٢٥ ريالاً، كما يريد أن يرسل طرداً بريدياً أجرة إرساله ٢٩,٧٥ ريالاً، أي العبارات الآتية تبين عدد الرسائل التي يمكن أن يرسلها خالد إذا كان المبلغ الذي رصده لذلك هو ٥٠ ريالاً؟						
أ	$٥٠ \geq ٢٩,٧٥ + ٢,٢٥ س$	ب	$٥٠ > ٢٩,٧٥ + ٢,٢٥ س$	ج	$٥٠ \leq ٢٩,٧٥ + ٢,٢٥ س$	د	$٥٠ < ٢٩,٧٥ + ٢,٢٥ س$
١١	أرادت هند أن تملأ الإناء التالي بالماء، فما كمية الماء التي تحتاجها؟						
أ	٦س ^٢ ط	ب	٦س ^٢ ط	ج	١٢س ^٢ ط	د	١٢س ^٢ ط
١٢	جمع محمد من أصحابه مبلغ ٦٠٠ ريالاً لفرش مصلى المدرسة ودهانه، إذا كان سعر المتر الواحد للسجاد ٢٠ ريالاً فإن ما جمعه محمد:						
أ	لا يكفي للدهان	ب	يكفي للفرش والدهان	ج	لا يكفي للفرش	د	يكفي للفرش فقط

١٣	عندما يوفر أحمد $\frac{2}{5}$ مصروفه الشهري يكون لديه ٥٠ ريالاً بنهاية الشهر . ما العدد الممثل ل ٨٠٪ من مصروفه الشهري؟						
أ	١٢٥	ب	١٠٠	ج	٨٠	د	٧٥
١٤	لاحظ خالد أن درجة الحرارة ازدادت في أحد أيام الصيف ٨ درجات خلال ساعات النهار لتسجل ٤٠ درجة مئوية، فما درجة الحرارة لهذا اليوم قبل الزيادة؟						
أ	٣٢-	ب	٤٨-	ج	٣٢	د	٤٨
١٥	يبلغ خط إنتاج مصنع ٢٦٣٠ عبوة في فترة معينة، وهي تقل ب ٢٥٠ عبوة في نفس الفترة عن العام الماضي، فكم يكون الإنتاج الكلي للعبوات لكي يصبح خط الإنتاج أفضل من العام الماضي؟						
أ	أقل من ٢٨٨٠ عبوة	ب	أكثر من ٢٨٨٠ عبوة	ج	أكثر من ٢٦٣٠ عبوة	د	أكثر من ٢٥٠ عبوة
١٦	اشترى تاجر نوعين من الدهان، الأول بقيمة ١٥ ريالاً، اشترى منه ٢٠ علبةً، والثاني بسعر ٣٠ ريالاً، اشترى منه ١٠ علب. إذا قام بخلط الكميتين معاً، فما سعر العلبة الواحدة من الخليط بالريال؟						
أ	٢١	ب	٢٠	ج	١٩	د	١٨
١٧	يدور الأب حول المضمار دورة كاملة ويدور الابن $\frac{2}{3}$ المضمار في نفس الوقت، إذا كان طول المضمار ٥٠٠ م فكم المسافة التي يقطعها الابن إذا كان الأب قد أكمل ٣ دورات؟						
أ	١٥٠٠	ب	١٢٠٠	ج	٨٠٠	د	٤٠٠
١٨	اشترى محمد أرضاً مستوية مستطيلة الشكل، محيطها يساوي ٤٢ متراً، وأراد زراعتها بالقمح. فما أكبر مساحة للأرض التي يمكن لمحمد زراعتها بالقمح؟						
أ	٤٢	ب	١١٠	ج	٢٢٠	د	٤٤١
١٩	احسب مساحة الخماسي الموضح بالشكل بدلالة المربعات؟						
							
أ	٣٠	ب	٢٩	ج	٢٨	د	٢٧
٢٠	تقدم إحدى المكتبات عرضاً حيث تباع الكتاب ذا الغلاف المجلد بمبلغ ٤٠ ريالاً وغير المجلد بمبلغ ٣٠ ريالاً، فإذا دفع عبدالحكيم ٢٩٠ ريالاً ثمناً ل ٨ كتب، فما عدد الكتب المجلدة التي اشتراها؟						
أ	٦	ب	٥	ج	٤	د	٣

<p>لدى نجار ٣٢ متراً من الخشب، يريد أن يحيط بها حوضاً في حديقته وهو يفكر في التصاميم الأتية لهذا الحوض، فأيهما غير مناسب لعمل هذا الحوض؟</p>					
	د		ج		
	ب	أ	٢١		
<p>إذا كانت $س + ص = ٦$، $س = ٨$، فما قيمة $س + ص$؟</p>					
أ	١٢٠	ب	٩٠	ج	٦٠
د	٢٠	٢٢			
<p>يوجد في مكتبة المدرسة ١٠ طاولات مربعة الشكل، تم وضعها متراسة جانبياً لتكون طاولة واحدة طويلة، فإذا علمت أن شخصاً واحداً يستطيع الجلوس على كل جنب للطاولة الواحدة، فكم العدد الأقصى الممكن جلوسه على الطاولات متراسة؟</p>					
أ	٤٨	ب	٤٠	ج	٣٦
د	٢٢	٢٣			
<p>يطلي عزيز $\frac{1}{٦}$ السور في الساعة الواحدة بينما يطلي ناصر $\frac{1}{٤}$ السور في الساعة الواحدة، فكم يستغرقا من الوقت لطلاء السور بأكمله عندما يعملان معاً؟</p>					
أ	ساعتين و ٣٠ دقيقة	ب	ساعتين و ٢٤ دقيقة	ج	ساعتين و ٢٠ دقيقة
د	ساعتين و ١٢ دقيقة	٢٤			
<p>قيمة المقدار: $(٢٠٠) - (١٩٩)$</p>					
أ	٤٠٩٩	ب	٤٠١٩	ج	٣٩٩
د	٣٩٨	٢٥			
<p>اشترى فهد ثوباً بثمن يزيد ٥٠ ريالاً عن ثوب عبدالله وكان ثوب عبدالله يقل ٤٠ ريالاً عن ثوب حسن الذي ثمنه ١٤٠ ريالاً. فما ثمن ثوب فهد؟</p>					
أ	١٥٠	ب	١٢٠	ج	١٠٠
د	٩٠	٢٦			
<p>لدى فهد ١٦ كرة وأراد شراء صناديق لحفظ الكرات فوجد صناديق ثلاثية وخماسية فكم صندوق يحتاج؟</p>					
أ	٦	ب	٥	ج	٤
د	٣	٢٧			
<p>مطعم يقدم وجبة الغداء بصنفين رئيسيين ونوعين مقبلات وثلاثة أنواع مشروبات، إذا زاد عدد الأصناف الرئيسية إلى خمسة فكم عدد الاختيارات التي يستطيع بها اختيار الوجبة؟</p>					
أ	٦٠	ب	٣٠	ج	٢٠
د	١٢	٢٨			
<p>إذا أراد مدرب اختيار ٣ من ١٠ لاعبين في الفريق، فما احتمال أن يختار محمد وأحمد وخالد معاً؟</p>					
أ	$\frac{١}{١٠٠٠}$	ب	$\frac{١}{١٢٠}$	ج	$\frac{٣}{١٠٠}$
د	$\frac{٣}{١٠}$	٢٩			
<p>مزرعة بها ٥٦ رأس: (غنم وبقر وماعز) إذا كان البقر ضعف عدد الماعز والغنم ضعف عدد البقر. فكم عدد الماعز؟</p>					
أ	١٦	ب	١٢	ج	٩
د	٨	٣٠			

النص الأول: أين أمي

أَمْسَكَ الطِّفْلُ الصَّغِيرُ بِيَدِ أُمِّهِ ذَاتَ الْبَشْرَةِ الْبَاهِتَةِ وَالثِّيَابِ الْبَالِيَةِ، ابْتَسَمَ لَهَا بِحُبِّ لَأَنَّهَا تَمَلِكُ خَلْفَ هَذَا الْمَظْهَرِ الرَّثِّ قَلْبًا حَنُونًا خَفَافًا بِالمَشَاعِرِ وَالْأَحَاسِيسِ. دَخَلَ الطِّفْلُ وَأُمُّهُ طَرِيقًا مُظْلِمًا مُزْدَحِمًا بِالنَّاسِ، مِمَّا جَعَلَهُ يُفَلْتُ يَدَهَا وَيَفِقِدُهَا وَسَطَ الزَّحَامِ، جُنَّ جُنُونُ الطِّفْلِ عَلَى أُمِّهِ وَأَصَابَتْهُ حَالَةٌ انْفِعَالٍ شَدِيدٍ، وَعَصَفَتْ بِهِ نَوْبَاتُ خَوْفٍ وَغَضَبٍ عَنِيفَةٍ، فَمَلَأَ الْمَكَانَ بُكَاءً وَعَوِيلاً وَهُوَ يَصْرُخُ وَيُنَادِيهَا لِيَعُودَ إِلَى حُضْنِهَا، وَلَمْ يَكُنْ ذَلِكَ أَمْرًا مُمَكِّنًا.. وَهُنَا تَقَدَّمَ شَيْخٌ كَبِيرٌ إِلَى الطِّفْلِ وَقَالَ لَهُ: إِلَيْكَ يَا صَغِيرِي أَمَّا جَدِيدَةٌ، نَضْرَةٌ وَ مُشْرِقَةٌ، أُنِيقَةٌ الثِّيَابِ، اذْهَبْ مَعَهَا إِنَّهَا أُمُّكَ الْآنَ، لَكِنَّ الطِّفْلَ الْمَنكُوبَ رَفَضَ هَذَا الْعَرْضَ، إِنَّهُمْ يَعْرِضُونَ عَلَيْهِ أَمَّا أُخْرَى، وَلَكِنَّهُ يَرَى أُمَّهُ أَجْمَلَ الْأُمَّهَاتِ وَأَعَزَّهُنَّ وَأَعْظَمَهُنَّ لِأَنَّهَا أُمُّهُ. هَكَذَا الْوَطَنُ يَا أَبْنَائِي يَظَلُّ دَوْمًا أَعَزَّ مَكَانٌ.

بعد قراءتك للنص السابق أجب عن الأسئلة التالية (من ١-١٤) باختيار الإجابة الصحيحة.

١	أ	متسخًا.	ب	متناسقًا.	ج	مهترئًا.	د	أنيقًا.
---	---	---------	---	-----------	---	----------	---	---------

٢	أ	هلع.	ب	صبر.	ج	استسلام.	د	أمل.
---	---	------	---	------	---	----------	---	------

٣	أ	التحدث معه.	ب	حلًا بديلاً.	ج	البحث معه.	د	ثيابًا جديدةً.
---	---	-------------	---	--------------	---	------------	---	----------------

٤	أ	محبة الأم لصغيرها	ب	ضبط النفس عند الغضب	ج	الحياة لا تعطينا ما نريد.	د	الجوهر أهم من المظهر.
---	---	-------------------	---	---------------------	---	---------------------------	---	-----------------------

٥	أ	البحر.	ب	الرياح.	ج	النَّار.	د	التراب.
---	---	--------	---	---------	---	----------	---	---------

٦	أ	الظلام والزحام الفعلي.	ب	الضياع والتشتت.	ج	المعارك والحروب.	د	البداية والنهاية.
---	---	------------------------	---	-----------------	---	------------------	---	-------------------

٧	أ	أضاع الطفل أمه في الزحام.	ب	كانت الأم ذات بشرة باهتة.	ج	كان على الطفل أن يتشبث بأمه جيداً.	د	عرض الشيخ الكبير على الطفل استبدال الأم.
---	---	---------------------------	---	---------------------------	---	------------------------------------	---	--

٨	أ	أمان.	ب	راحة.	ج	استقلال.	د	بيت.
ماذا تعني كلمة (حُضِن) الواردة في النَّص؟								
٩	أ	المتضايق.	ب	المتشائم.	ج	المُخْرَج.	د	المَفْجُوع.
تشير كلمة (المنكوب) إلى:								
١٠	أ	الحلُّ معقّد.	ب	الحلُّ غير منطقي.	ج	الحلُّ مؤقت.	د	الحلُّ يخدم جانب واحد.
ما الانتقاد الذي يُوجّهُ للحل المقدم من الشيخ الكبير؟								
١١	أ	تحقيق طموحي ورؤية مجتمعي.	ب	تحقيق طموحي ورؤيتي.	ج	تحقيق طموح ورؤية مجتمعي.	د	تحقيق مصالحي الشخصية.
ما الذي يترتب على حبيّ لوطني؟								
١٢	أ	يقبض.	ب	يترك.	ج	يمسك.	د	ينسحب.
معنى يُفْلِت:								
١٣	أ	التوكيد.	ب	التعجب.	ج	التفضيل.	د	الترجي.
ما نوع الأسلوب اللغوي في كلمة (أَعْرَهَنَّ):								
١٤	أ	قبول.	ب	معارضة.	ج	مناقشة.	د	رفض.
ردة فعل الطفل بعد تقديم العرض له:								

النص الثاني: كُتِبَ الْجِيلِ الْقَادِمِ

تشير الإحصائيات أنه في عام ٢٠٠٨ وللمرة الأولى في التاريخ تَغَلَّتْ مبيعات الكُتُبِ الإلكترونية في أمازون على الكُتُبِ الورقيّة. واليوم في عام ٢٠٠٨ أصبحت الكُتُبُ الإلكترونية المسروقة أو الموجودة مجاناً على الإنترنت بصيغة PDF تُفوقُ الكُتُبَ الورقية بنسبة ١٢٠٠% في أمريكا؛ ومع اختراق حقوق الطبع الملكية زادت النسبة.

والحقيقة أنه حتى نهاية القرن العشرين لم يظهر أي منافس للكتاب منذ اختراع جوتنبرغ الألماني الطباعة العام ١٤٥٠، كانت مطبعته الآلية بداية عصر جديد جعلت من الكتاب حقاً مشاعاً وملكاً ميسوراً بعد أن كان نادراً ومحصوراً على الأثرياء والحكماء. غير أن الأمور بدأت تتغير منذ ظهور الشبكة العنكبوتية -التي غيرت كل شي في حياتنا- فأصبح هناك ما يعرف باسم الكتاب الإلكتروني الذي يمكن شراؤه وتحميله دون عناء كبير. بدأ الجميع يشعر بالقلق من زوال الكتاب الورقي، ولكنّه ظلّ مُتَماسِكًا. وحين تساءلت عن أسباب بقاء الكتاب الورقي على قيد الحياة - حتى الآن - وجدت أن ذلك بسبب بساطته المتناهية التي لم تُفْلح أي تكنولوجيا في منافستها. إذ يُمكنك مثلاً حملُ الكتاب في جيبك أو أخذه إلى سربك. أو حتى قراءته في رأس الجبل أو أعماق الصحراء. وفي المقابل لا تستطيع فعل ذلك مع الشبكة العنكبوتية أو الكمبيوتر أو التلفاز! كذلك ثمنه الزهيد حيث يستطيع الجميع اقتنائه مقارنةً بأي جهاز إلكتروني. كما يتميز بخصوصية عاطفية وعلاقة حميمة لا نشعر بها مع التقنيات الحديثة ناهيك عن أن محدودية الصور فيه تتيح للدماغ البشري حرية التخيل وأقلمة الموضوع بالطريقة التي يراها.

ولكن رغم كل هذه المميزات لا أستبعد هزيمة الكتاب الورقي خلال سبع سنوات من الآن وتحديدًا في العام ٢٠٢٥. فالتطورات المتلاحقة لتكنولوجيا المعلومات اقتربت كثيرًا من مزايا الكتاب الورقي (أعلاه)، وبدأت تظهر بالتدرج ضمن تقنية المعلومات الحالية. أصبح بقاء الكتاب الورقي غامضًا ومحيرًا تمامًا مثل الصحف الورقية، لن يندثر تمامًا، ولكنّه سيظلُّ نادرًا وعزيزًا مثل الخيول الأصيلّة التي لم يقتلها اختراع السيارات الحديثة. ربما لا يستطيع أحدُ الجزم بمستقبل الكتاب الورقي - أمام التطور السريع لتقنية المعلومات - ولكن المؤكد بالنسبة لي أنّ البقاء سيكون للمحتوى الجيد سواء تم نشره بطريقة إلكترونية أم بطريقة ورقية. (للكتاب: فهد بن عامر الأحمد، صحيفة الرياض: ١٤/١/١٤٤٠ هـ - بتصرف)

بعد قراءتك للنص السابق أجب عن الأسئلة التالية (من ١٥-٢٨) وذلك باختيار الإجابة الصحيحة.

استخدم الكاتب في عنوان مقاله:								
١٥	أ	الاستفزاز.	ب	الاستنكار.	ج	التشويق.	د	الطرفة.

في عبارة " الكتاب الورقي لا زال على قيد الحياة " استخدم الكاتب:								
١٦	أ	معنى صريحًا.	ب	معنى ضمنيًا.	ج	معنى حقيقيًا.	د	معنى مجازيًا.

يرى الكاتب أن العلاقة بين الكتاب الإلكتروني والكتاب الورقي:								
١٧	أ	اقتصادية.	ب	سببية.	ج	ربحية.	د	تنافسية.

يعتقد الكاتب أن البقاء:								
١٨	أ	لشكل الكتاب.	ب	للكتاب الإلكتروني.	ج	للكتاب الورقي.	د	للمحتوى.

ذكر الكاتب أسبابًا لبقاء الكتاب الورقي مستندًا إلى:								
١٩	أ	آراء شخصية.	ب	آراء المؤلفين.	ج	أقوال العلماء.	د	بحوث علمية.

أنهى الكاتب النص بخاتمة:							٢٠
أ	مفسرة.	ب	متحيزة.	ج	مغلقة.	د	
من خلال المقال يحاول الكاتب:							٢١
أ	استقراء المستقبل.	ب	الدعوة للمحافظة على الكتاب الإلكتروني.	ج	دعم الكتاب الإلكتروني.	د	
يرى الكاتب أن الحالة الاقتصادية الضعيفة للفرد تؤثر سلبيًا في:							٢٢
أ	اقتناء الفقراء للكتب الإلكترونية.	ب	اقتناء الفقراء للكتب الورقية.	ج	طباعة الكتب.	د	
(التي غيرت كل شيء في حياتنا) تدل العبارة السابقة على:							٢٣
أ	التخصيص.	ب	التشبيه.	ج	التعميم.	د	
العبارة المناسبة للفقرة الثالثة:							٢٤
أ	الكتاب الورقي سيحافظ على مكانته الحالية.	ب	الكتاب الورقي سيختفي من العالم.	ج	الكتاب الورقي سيصبح تراثًا نادرًا.	د	
ما سبب انتشار الكتب الإلكترونية المسروقة؟							٢٥
أ	ضخامة عدد الكتب.	ب	سهولة تحميلها.	ج	إهمال حقوقها الملكية.	د	
من مميزات الكتاب الورقي:							٢٦
أ	قراءته.	ب	صداقته.	ج	صيانته.	د	
يستطيع كل الناس الحصول على الكتاب الإلكتروني بسبب:							٢٧
أ	سهولة حمله.	ب	إمكانية اقتنائه.	ج	رخص ثمنه.	د	
شبه الكاتب بقاء الكتاب الورقي في قيمته بـ:							٢٨
أ	الخيول.	ب	الغموض.	ج	السيارات.	د	

١	ماذا تسمى الصخور المنصهرة التي تتدفق على سطح الأرض؟	أ. الحمم.	ب. اللابة.	ج. الصدع.	د. التحلل.
٢	خرجت برفقة والديك في نزهة وقمت بشراء الثلجات وعند العودة إلى المنزل فوجئت بتغير شكل الثلجات ولكن النكهة لازالت كما هي. ما سبب تغير شكل الثلجات بعد مرور فترة من الزمن؟	أ. ارتفاع درجة الحرارة.	ب. تغيير لونها.	ج. تأثراً بشكل الإناء.	د. انخفاض درجة الحرارة.
٣	ما المحلول غير المتجانس من المحاليل التالية؟	أ. الأسيتون في الماء.	ب. السكر في الماء.	ج. الأسيتون في الماء.	د. الطباشير في الماء.
٤	ما الجسيمات التي توجد داخل نواة الذرة؟	أ. الإلكترونات.	ب. البروتونات.	ج. النيوترونات.	د. البروتون والنيوترون.
٥	أي الأمراض التالية يسببها فيروس؟	أ. القرحة.	ب. الملاريا.	ج. السُّل.	د. الأنفلونزا.
٦	أي أعضاء الجهاز البولي يجتمع فيها البول؟	أ. الكلية.	ب. الحالب.	ج. المثانة.	د. الإحليل.
٧	يستخدم نبات القطن في صناعة السجاد والملابس، لماذا يعد القطن من الموارد الطبيعية المتجددة؟	أ. ينمو بكميات كبيرة.	ب. يُحصد كل عام.	ج. يمكن الحصول عليه صناعياً.	د. لا يحتاج لضوء الشمس لينمو.
٨	أي التحولات يحدث في محرك السيارة عندما تبدأ بالحركة؟	أ. كيميائية ← حرارية.	ب. كيميائية ← ميكانيكية.	ج. كيميائية ← ضوئية.	د. كيميائية ← صوتية.
٩	سلط خالد كشاف ضوئي على منشور زجاجي، ما اللون الذي لاحظ أنه ينحرف بشكل أكبر؟	أ. الأحمر لأن طوله الموجي كبير.	ب. الأزرق لأن طوله الموجي كبير.	ج. الأحمر لأن طوله الموجي صغير.	د. الأزرق لأن طوله الموجي صغير.
١٠	عند سقوط حجر على الأرض، فإن الأرض والحجر يجذب كل منهما الآخر، فما تفسير ذلك؟	أ. أن لكل فعل رد فعل مساوي له في المقدار ومعاكس له في الاتجاه.	ب. أن لكل فعل رد فعل مساوي له في المقدار والاتجاه.	ج. أن محصلة القوى المؤثرة تساوي صفر.	د. أن إحدى القوى المؤثرة في الحجر تساوي صفر.
١١	على ماذا نحصل عند مزج الملح في الماء؟	أ. عنصر.	ب. مركب.	ج. جزيء.	د. محلول.
١٢	أي من نسب العناصر التالية تمثل مركب هيدروكسيد الصوديوم NaOH	أ. ١:١	ب. ١:٢	ج. ١:٢:١	د. ١:١:١
١٣	على ماذا يدل وجود حيوانات مختلفة في بيئة واحدة من بيئات المملكة العربية السعودية؟	أ. تنوع النظام البيئي.	ب. تنوع وراثي.	ج. تنوع جيني.	د. تنوع نوعي.
١٤	لوحظ أن بعض أنواع الطيور تنقرض، أيًا مما يلي هو سبب جوهري لانقراضها؟	أ. تدمير الموطن البيئي.	ب. تفاوت درجات الحرارة.	ج. الرياح الموسمية.	د. هطول الأمطار.
١٥	ما الجزء المسؤول عن امتصاص الماء والأملاح المعدنية في جذور النباتات؟	أ. الكامبيوم.	ب. الشعيرات الجذرية.	ج. اللحاء.	د. الثغور.
١٦	النباتات من الكائنات المنتجة لأنها تقوم بعملية البناء الضوئي، فما المادة من بين المواد التالية التي تنتج عن هذه العملية؟	أ. CO ₂	ب. O ₂	ج. H ₂ O	د. CO

١٧	فسر: يطلق على كوكب الزهرة نجم الصباح؟						
أ.	انعكاس أشعة الشمس بسبب كثافة غلافه الجوي.	ب.	انكسار أشعة الشمس بسبب كثافة غلافه الجوي.	ج.	بسبب الغيوم الكثيفة التي تغلفه.	د.	بسبب ارتفاع درجة حرارة سطحه.
١٨	لدى فيصل دائرة كهربائية لم تكتمل لنقص عدد الأسلاك ما المادة التي يمكن أن تغلق دائرته من المواد التالية؟						
أ.	ملعقة خشبية.	ب.	ساق زجاجية.	ج.	قطعة نحاس.	د.	مسطرة بلاستيكية.
١٩	اشترى عاصم نموذجاً يظهر مكعباً فلزياً معلقاً في الهواء فوق قرص فلزي عند توصيله بالتيار الكهربائي، واستنتج من ملاحظته أن المكعب والقرص على الترتيب هما مغناطيسان:						
أ.	دائم وكهربائي.	ب.	دائمان.	ج.	كهربائي و دائم.	د.	كهربائيان.
٢٠	لدى سعاد ثلاثة أنواع من السوائل مختلفة الكثافة (جلسرين - ماء - زيت) أسقطت جسم فاستقر على سطح أحد السوائل كما في الشكل. أي العبارات التالية خاطئة؟						
أ.	السائل (أ) أقل كثافة من السائل (ب).	ب.	السائل (أ) أقل كثافة من السائل (ج) .	ج.	كثافة الجسم أقل من كثافة السائل (أ).	د.	كثافة الجسم أقل من كثافة السائل (ج).
٢١	مانومتر موصل بسدادة غاز، يوضح الشكل أدناه مستوى سطح السائل قبل فتح السدادة، سُخِنَ الغاز، ثم فُتِحَت السدادة، فأَي من الحالات تمثل مستوى سطح السائل بعد فتح السدادة؟						
أ.	الشكل أ.	ب.	الشكل ب .	ج.	الشكل ج.	د.	الشكل د .

٢٢	أياً من التالي لا يمثل حدوث تفاعل كيميائي نتج عن انتقال الطاقة؟						
أ.	ارتفاع درجة الحرارة.	ب.	تكون فقاعات.	ج.	ملاحظة لهب أو شرار.	د.	سماع صوت انفجار.
٢٣	أجرى طالب استقصاء حول ذوبان الملح الصخري، أي التفاعلات يعد أسرع في حدوث التفاعل؟						
أ.	مسحوق الملح الصخري + الماء.	ب.	مكعبات الملح الصخري + الماء.	ج.	الملح الصخري خشن + ماء.	د.	مسحوق الملح الصخري + لهب.
٢٤	أي من التفاعلات التالية لا يعد مثلاً على تفاعل طارد للحرارة؟						
أ.	تفكك الماء إلى H و O.	ب.	انفجار الألعاب النارية.	ج.	إشعاع بعض الأسماك للضوء.	د.	تحول البروبان والأكسجين إلى ثاني أكسيد الكربون والماء.
٢٥	حينما يؤدي أحمد التمارين الرياضية، ما تحولات الطاقة التي ستحدث في جسمه؟						
أ.	تحول الطاقة الكيميائية إلى الطاقة الضوئية.	ب.	تحول الطاقة الضوئية إلى الطاقة الكامنة.	ج.	تحول الطاقة الكيميائية إلى الطاقة الحركية.	د.	تحول الطاقة الضوئية إلى الطاقة الحرارية.
٢٦	ماذا يحدث لحجم جماعة الطيور إذا تناقص عدد أشجار الغابة؟						
أ.	تتناقص.	ب.	تزداد.	ج.	تتكاثر.	د.	لا تتأثر.
٢٧	تخزن الحويصلة الصفراوية عصارة الصفراء وهي سائل يساعد في هضم الدهون، أي أنواع الطعام الآتية يجب على إنسان أزيلت حوصلة الصفراوية الامتناع عن تناوله؟						
أ.	الفاكهة.	ب.	الحبوب.	ج.	الجبن.	د.	الخضروات.
٢٨	ما العامل الذي يساهم في عوم الأسماك في المياه؟						
أ.	شكل السمكة.	ب.	سوائل الجسم.	ج.	الغازات.	د.	حجم السمكة.
٢٩	ما التأثير المتوقع على الحشائش عند قطع بعض أشجار الغابات؟						
أ.	تذبل وتموت.	ب.	يزداد معدل تنفسها.	ج.	يزداد نموها.	د.	لا يحدث شيء.
٣٠	تفرز المعدة مادة حمضية هاضمة ما السبب الذي يجعلها لا تهضم نفسها؟						
أ.	محمية بطبقة من الأهداب.	ب.	محمية بطبقة من الخملات.	ج.	محمية بطبقة من المخاط.	د.	وجود الغذاء.

انتهى الاختبار

الاختبارات المركزية "الصف الثالث متوسط" نموذج يوم الاثنين ١٠ شعبان ١٤٤٠ هـ رقم النموذج ٠٢

آلية سير الاختبار والمدة الزمنية:

النشاط	التهينة وقراءة التعليمات	الإجابة على القسم الأول القراءة	استراحة	الإجابة على القسم الثاني الرياضيات	استراحة	الإجابة على القسم الثالث العلوم
الزمن	٥ دقائق	٤٥ دقيقة	١٥ دقيقة	٤٥ دقيقة	١٥ دقيقة	٤٥ دقيقة

تعليمات الاختبار

- لا تكتب على ورقة الأسئلة إطلاقاً وقم بتسليمها مع ورقة الإجابة.
 - لا تنس كتابة البيانات المطلوبة ورقم نموذج الاختبار في ورقة الإجابة.
- يتكون الاختبار من ثلاثة أقسام:

- القسم الأول اختبار القراءة ويتكون من ٢٨ سؤالاً.
- القسم الثاني اختبار الرياضيات ويتكون من ٣٠ سؤالاً.
- القسم الثالث اختبار العلوم ويتكون من ٣٠ سؤالاً.
- قم بالتظليل بالقلم على الإجابة الصحيحة في الخانة المخصصة للجواب الصحيح.
- لا يجوز تظليل إجابتين للسؤال الواحد.
- يجب الإجابة على جميع الأسئلة.
- استخدم نفس ورقة الإجابة للاختبارات الثلاثة.

طرق التظليل				
خطأ	د	ب	ب	أ
خطأ	د	ج	ب	أ
خطأ	د	ج	ب	أ
خطأ	د	ج	ب	أ
صواب	د	ج	ب	أ

النص الأول: (صاحب الجنّتين)

مَنَحَ اللهُ أَحَدَ الرِّجَالِ مَالًا وَفِيرًا وَأَرْضًا شَاسِعَةً تَجُودُ بِالْخَيْرَاتِ، وَكَانَ لِهَذَا الرَّجُلِ وَلَدَانِ تَخْتَلِفُ طَبَاعُهُمَا، فَالْأَوْلَى كَرِيمٌ يُحِبُّ الْفُقَرَاءَ وَالْمَسَاكِينَ، وَالثَّانِي مَتَعَالٍ يَسْخَرُ مِنْ إِقْبَالِ أَخِيهِ عَلَى الْمَسَاكِينِ وَالْفُقَرَاءِ، شَبَّ الْوَلَدَانِ وَبَلَغَا مَبْلَغَ الرِّجَالِ، وَمَرَّتِ الْأَيَّامُ وَتَقَدَّمَ الْعَمْرُ بِالْأَبِ، ثُمَّ مَرَضَ وَمَاتَ مُخْلِفًا لَوْلَدَيْهِ كُلَّ مَا جَنَاهُ، فَيُنْقَاسِمَا الْمِيرَاثَ، وَاسْتَقَلَّ كُلُّ وَاحِدٍ عَنِ الْآخَرِ.

أَخَذَ الْأَوْلَى نَصِيبَهُ مِنْ مَالِ أَبِيهِ، فَرَاخَ يَبْحَثُ عَنِ الْفُقَرَاءِ وَالْمَسَاكِينِ يُعِينُ الْمَحْتَاجَ، وَيُعْطِي الْمَحْرُومَ حَتَّى لَمْ يَبْقَ لَهُ مِنْ أَمْوَالِهِ إِلَّا مَا يَسُدُّ حَاجَاتِهِ وَحَاجَاتِ أَهْلِ بَيْتِهِ. أَمَّا أَخُوهُ فَكَانَ مُسْرِفًا فِي حُبِّ الْمَالِ وَالسَّعْيِ وَرَاءَ تَكْدِيسِهِ، وَكَانَتْ مُعْظَمُ أَمْوَالِ هَذَا الْأَخِ وَثَرَتُهُ تَتَدَفَّقُ عَلَيْهِ مِنْ بُسْتَانَيْنِ عَظِيمَيْنِ .

وَأَرَادَ هَذَا الْأَخَ الْمَتَكَبِّرُ أَنْ يَسْخَرَ مِنْ أَخِيهِ، فَأَخَذَهُ مِنْ يَدِهِ، وَأَدْخَلَهُ إِلَى بَسْتَانِهِ الَّذِي يَنْتَصِفُهُ النَّهْرُ، وَنَفْسُهُ تُنْكَرُ أَنْ تُبَيِّدَ جَنَّتَهُ لَطُولِ أَمَلِهِ وَتَمَادِي غَفْلَتِهِ، فَيَقِينُهُ بِاللَّهِ مَزْعَرَعٌ غَيْرِ رَاسِخٍ، وَقَالَ: إِنَّ هَذِهِ الْجَنَّةَ لَنْ تَهْلِكَ وَلَنْ تَفْنَى.

سَمِعَ أَخُوهُ هَذَا الْكَلَامَ، فَقَالَ لَهُ: أَكْفَرْتَ بِاللَّهِ الَّذِي خَلَقَكَ مِنْ تُطْفَةِ وَعَدْلِكَ وَكَمَلَكَ رَجُلًا، إِنَّ اللَّهَ قَادِرٌ عَلَى أَنْ يُذْهِبَ مَاءَ جَنَّتِكَ فَيَفْنِي بُسْتَانَكَ .

فَهَلَكَتْ جَنَّتُهُ وَنَدِمَ وَتَذَكَّرَ نُصْحَ أَخِيهِ وَأَصْبَحَ يُقَلِّبُ كَفِيهِ وَهُوَ يَنْظُرُ إِلَى جَنَّتِهِ وَهِيَ خَاوِيَةٌ عَلَى عُرُوشِهَا.

بعد قراءتك للنص السابق أجب عن الأسئلة التالية (من ١-٨) باختيار الإجابة الصحيحة.

١	أ الصبر.	ب الصدقة.	ج الصلاة.	د بر الوالدين.
٢	أ البحيرة.	ب النهر.	ج البئر.	د المطر.
٣	أ أكل مال أخيه.	ب عاق لوالديه.	ج مسرف في ماله.	د كفر بأنعم الله.
٤	أ النُّصْحُ.	ب التَّأْيِيدُ.	ج التَّجَاهُلُ.	د القَطِيعَةُ.
٥	أ استجوابي.	ب وصفي.	ج سردي.	د جَوَّاري.
٦	أ الفرح والسرور.	ب الغضب والانزعاج.	ج الندم والتَّحَسُّرُ.	د الاستبشار والتَّفَاوُلُ.
٧	أ الاتساع.	ب الخراب.	ج الامتلاء.	د الإنتاج.
٨	أ البخل.	ب الجحود.	ج التكبر.	د العناد.

النص الثاني: (الخطر المترصص على الطرقات)

دأب الإنسان عبر مسيرة تطوره الحضاري على توفير سبل الراحة والأمان في وسائل النقل والمواصلات، فأعمل عقله ليوفر الوقت والمال والجهد، فانفتحت أمامه آفاق جديدة من الإبداعات المتجددة التي توفر الرفاهية والتكنولوجيا لمركبته الخاصة .

ورغم هذه الإنجازات العظيمة إلا أن الإنسان لم يتمكن بعد من الحد من دور وسائل النقل في إزهاق الأرواح وإلحاق الإصابات الجسدية المتنوعة التي تقض مضاجع كثيرين وتحرّم آلاف البشر الحياة، وما يترتب على ذلك من هدر وخسارة للممتلكات، فتشكل سيفاً آخر مسلطاً على الرقاب دون أن نعلم متى تكون المركبة معول راحة للإنسان؟ ومتى تكون معول قتل له، أو تقويض لحياته؟

إن المسؤولية العظمى تقع على عاتق الشباب في الحد من هذه الحوادث، وتقليل الأضرار الناتجة عنها لأنهم الشريحة الكبرى، إذ يجب التزام سبل الوقاية من الحوادث قبل وقوعها عملاً بالحكمة القائلة: "درهم وقاية خير من قنطار علاج". ولا بد في سبيل ذلك من التأكد من صلاحية المركبة ميكانيكياً، وأهلّييتها للسير على الشوارع، وحيازتها للأوراق الثبوتية السليمة قبل ركوبها، وحيازة السائق لرخصة تؤهله لقيادة المركبة، ويبقى على السائق التأكد من وضع حزام الأمان له وللركاب معه، ومراعاة ظروف الطريق، والتزام الشاحصات الإرشادية، والحفاظ على القوانين والأنظمة المرورية التي تحفظ له وإغيره السلامة والأمان، وتضمن له العودة السالمة لأسرته، كما أن على السائقين تمثيل أخلاقيات القيادة، فهي فن وذوق وأخلاق.

إن الحياة أعلى من أن تهدر في لحظة تهور فلنحافظ عليها. ولتكن مركباتنا آلة بناء وطني وإنساني تحملنا إلى شاطئ الأمان لا إلى ضفاف الحزن والألم والحرمان.

بعد قراءتك للنص السابق أجب عن الأسئلة التالية (من ٩-١٨) باختيار الإجابة الصحيحة.

٩	أ	ب	ج	د
	الأولى.	الثانية.	الثالثة.	الرابعة.
	"يسعى الإنسان لتوفير سبل الراحة والأمان في وسائل تنقله لتوفير الوقت والجهد والمال" العبارة السابقة تلخص الفقرة:			

١٠	أ	ب	ج	د
	الإنجازات العظيمة للإنسان.	سبل الراحة والأمان في المركبات.	الأضرار المادية.	القواعد والأنظمة المرورية.
	تحدثت الفقرة الثانية من النص عن:			

١١	أ	ب	ج	د
	حوادث السير كالسيف المسلط على الرقاب.	قطع الطريق كالسيف المسلط على الرقاب.	السرعة الزائدة مثل السيف المسلط على الرقاب.	الأنظمة المرورية مثل السيف المسلط على الرقاب.
	ما المقصود بالصورة الجمالية التالية: "لتشكل سيفاً مسلطاً على الرقاب"			

١٢	أ	ب	ج	د
	المال خير من العلاج.	الوقاية بعد وقوع الضرر.	الوقاية قبل وقوع الضرر.	إغفال ربط حزام الأمان.
	" درهم وقاية خير من قنطار علاج" علام تدل العبارة السابقة؟			

١٣	أ	ب	ج	د
	امتلاك.	ترك.	رفض.	قبول.
	معنى كلمة حيازة:			

١٤	أ	ب	ج	د
	الاهتمام بالسيارات والألات.	بناء المنظمات الإنسانية.	تطبيق الأنظمة المرورية.	الدفاع عن الوطن.
	كيف تكون مركباتنا آلة بناء وطني وإنساني؟			

ما الذي يقضُّ مضاجع ملايين الناس ويسلبهم البسمة؟					
أ	ازدحام الطرقات.	ب	حوادث السير اليومية.	ج	خسارة الممتلكات.
د	الحروب.				
وأنت تقود سيارتك وقع أمام نظرك حادث مروري، ما سببه باعتقادك؟					
أ	إغفال ربط حزام الأمان.	ب	إنهاء سريان رخصة القيادة.	ج	تأخر الشخص عن مواعده.
د	قطع الإشارة الحمراء.				
من الثقافة الحديثة لأخلاقيات القيادة:					
أ	الإجبار على الأنظمة المرورية.	ب	حقوق القيادة مالي ، وما علي.	ج	الخوف من السجن.
د	الاحتراز من الغرامة المالية.				
إذا كنت تريد تصميم لافتة مرورية تخاطب فيها الآباء، فما العبارة المناسبة لهم :					
أ	أسرتك بانتظارك.	ب	انتبه للإشارة الحمراء.	ج	لا تتهور يا بني.
د	لا تخسر حياتك في دقيقة.				

النص الثالث: (الرياضة والصحة)

يقول الحكماء: "العقل السليم في الجسم السليم"، من هنا جاء اهتمام الإنسان منذ القدم بالرياضة، فقد كان الصينيون القدماء من أوائل الذين استخدموا الرياضة وسيلة علاجية، وكانوا يعدونها نظاماً تربوياً ترويحياً لحياتهم. أما الهنود فقد اهتموا بالرياضات التي تعتمد على الصبر، فمارسوا ركوب الخيل والفيلة، والمصارعة. واهتم الفراعنة بها؛ لأنها جزء من التعاليم الدينية عندهم، وعدوا اللياقة البدنية شرطاً من شروط الحكم، وكانوا يعدون أطفالهم بدنياً وحرانياً، كما اهتم الفرس والرومان بالتربية البدنية بدافع عسكري؛ لإعداد الأولاد ليكونوا محاربين، فاستمرت رياضاتهم بالقوة والعدوانية والقسوة.

وقد حملت رسالة الإسلام توازناً بين الجسد والعقل والنفس، فحثت على الاهتمام بالجسد، إذ أن الإنسان يُسأل أمام ربه عن صحته، واهتم الصحابة - رضوان الله عليهم - بالرياضة، لاسيما الجري والسباحة وركوب الخيل، ورمي النبال؛ لما فيها من فوائد بدنية وصحية، تتماشى وروح الإسلام وتعاليمه التي تُعنى بتربية الجسوم والعقول والنفوس.

للرياضة أنواع كثيرة؛ منها المشي، والجري، ورفع الأثقال، والألعاب الكروية المختلفة، والسباحة، وركوب الخيل، والمصارعة، والتزلج، والشطرنج...، إذ يمكن للإنسان أن يختار منها ما يناسب قدرته، وعمره، وظروفه الخاصة.

وللرياضة فوائد جمّة لصحة الجسد، منها ما نعلمه، ومنها ما نجهله، ومن هذه الفوائد: أنها تُبقي القلب في حالة نشاط دائم، فكلما مارس الإنسان الرياضة ازداد ضخ الدم المُحمّل بالأكسجين والغذاء إلى جميع أنحاء جسمه، وهذا مهمٌ لمرضى القلب؛ لحمايتهم من جلطات الشريان التاجي، والرياضة تعمل على تقوية العضلات، وتؤخر أعراض الشيخوخة، ومثال ذلك أننا نشاهد أشخاصاً مُعمرين، ولا يعانون من أية أمراض، علماً أن أعمارهم قد جاوزت عقدها الثامن، كما أن الرياضة تقوي العظام وتحمي من هشاشتها، بالإضافة إلى ذلك فإن الرياضة والسمنة ضدان لا يجتمعان؛ فالرياضة تُحافظ على الرشاقة؛ لأنها تحرق الدهون، وتشد الجسد، وتُحافظ على الوزن المناسب للإنسان.

بعد قراءتك للنص السابق أجب عن الأسئلة التالية (من ١٩-٢٨) باختيار الإجابة الصحيحة.

١٩	اهتم الهنود برياضات تتعلق بـ :	أ	التعاليم الدينية.	ب	الحرب.	ج	العلاج.	د	الصبر.
----	--------------------------------	---	-------------------	---	--------	---	---------	---	--------

٢٠	معنى كلمة (نبال) هو :	أ	الأثقال.	ب	الحجارة.	ج	السهام.	د	العصي.
----	-------------------------	---	----------	---	----------	---	---------	---	--------

٢١	الفكرة في الفقرة الثالثة هي:	أ	قلة أنواع الرياضة المناسبة.	ب	إمكانية انتقاء أنواع الرياضة.	ج	الرياضة تُخصّص عمراً وقدرات محددة.	د	كثرة أنواع الرياضة يصعب الاختيار.
----	------------------------------	---	-----------------------------	---	-------------------------------	---	------------------------------------	---	-----------------------------------

٢٢	سبب اهتمام الفرس والرومان بالرياضة هو :	أ	تعليمي.	ب	صحي.	ج	عسكري.	د	عدواني.
----	---	---	---------	---	------	---	--------	---	---------

٢٣	تكمُن أهمية الرياضة لمرضى القلب في :	أ	بناء الجسم.	ب	تأخير الشيخوخة.	ج	الحماية والسلامة.	د	تقوية العضلات.
----	--------------------------------------	---	-------------	---	-----------------	---	-------------------	---	----------------

٢٤	الرشاقة مفهوم يدلُّ على:	أ	حرق الدهون.	ب	زيادة الوزن.	ج	الوزن الملائم.	د	الثقة بالنفس.
----	--------------------------	---	-------------	---	--------------	---	----------------	---	---------------

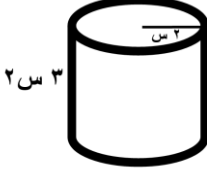
القسم الأول: اختبار القراءة – ثالث متوسط

نموذج رقم ٠٢

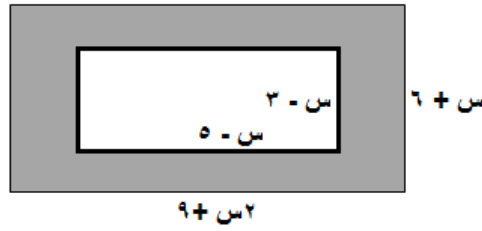
(الرياضة والسمنة ضدان لا يجتمعان) والسبب :						٢٥
أ	السمنة سبب للرياضة.	ب	الرياضة سبب للرشاقة.	ج	الثقة سبب للوزن.	
د	الرياضة سبب للسمنة.					
الفكرة الرئيسة في الفقرة الأولى هي :						٢٦
أ	أنواع الرياضة.	ب	أهمية الرياضة.	ج	ممارسو الرياضة.	
د	تاريخ الرياضة.					
من أسباب تجلط الدم في الشريان التاجي:						٢٧
أ	ضخ الدم بقوة.	ب	زيادة الأكسجين.	ج	الشيخوخة.	
د	عدم ممارسة الرياضة.					
الشعب الذي يعد اللياقة البدنية شرطاً من شروط الحكم:						٢٨
أ	الرومان.	ب	الصينيون القدماء.	ج	الفراعنة.	
د	الهنود.					

انتهى قسم القراءة

لا تنتقل إلى القسم التالي
حتى يأذن لك المعلم

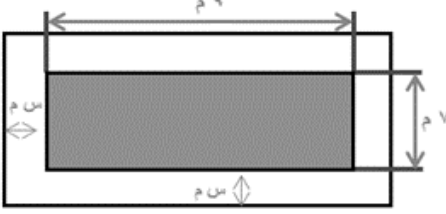


١	يحتوي صندوق على ١١ بطاقة حمراء، و ١١ زرقاء، و ١١ خضراء، و ١١ صفراء، ورقمت البطاقات من كل لون من ١ إلى ١١. فإذا سحبت بطاقة واحدة عشوائياً من الصندوق، فما احتمال أن تكون زرقاء أو تحمل الرقم ٧؟						
أ	$\frac{١٦}{٤٤}$	ب	$\frac{١٥}{٤٤}$	ج	$\frac{٧}{٢٢}$	د	$\frac{٧}{١١}$
٢	أرادت هند أن تملأ الإناء التالي بالماء، فما هي كمية الماء التي تحتاجها؟ 						
أ	٦ س٢ ط	ب	٦ س٢ ط	ج	١٢ س٢ ط	د	١٢ س٢ ط
٣	إذا كان طول سور حديقة مستطيلة الشكل $٥\sqrt{٧} - ١٣\sqrt{١٣}$ وعرضه $٥\sqrt{٧} + ١٣\sqrt{١٣}$ ، فإن مساحة الحديقة:						
أ	٧٦	ب	١٦٢	ج	١٠٥٦	د	١٣٩٤
٤	(يحفظ مثبت السرعة سرعة سيارة عند ٨٥ كلم/س بزيادة أو نقصان ٥ كلم/س)، يعبر عن هذه العبارة بالقيمة المطلقة كما يلي:						
أ	$ ٥ + س \geq ٨٥$	ب	$ ٥ - س \geq ٨٥$	ج	$ ٨٥ + س \geq ٥$	د	$ ٨٥ - س \geq ٥$
٥	سعر الاشتراك في نادي رياضي ٦٥٠٠ ريالاً، ويحسب ربح ٥٪ في حال دفع المبلغ أقساطاً شهرية، إذا دفع محمد ٢٠٠٠ ريالاً دفعة أولى، وقسط المبلغ المتبقي، فكم إجمالي ما دفعه للاشتراك بالنادي؟						
أ	٦٨٢٥ ريال	ب	٦٢٧٥ ريال	ج	٤٧٢٥ ريال	د	٢٢٥ ريال
٦	يقع مشروع (نيوم) شمال غرب المملكة ويتمتع بعدد من المزايا الفريدة منها أنه يمكن لـ ٧٠٪ من سكان العالم الوصول للموقع خلال ٨ ساعات كحد أقصى. يُعبّر عن ذلك بالمتباينة:						
أ	مدة الرحلة < ٨ ساعات	ب	مدة الرحلة ≤ ٨ ساعات	ج	مدة الرحلة > ٨ ساعات	د	مدة الرحلة ≥ ٨ ساعات
٧	تريد سارة شراء مفرش طاولة مستطيلة الشكل لحفل تخرج، مساحتها ٤٠ متراً مربعاً. لم تستطع تذكر طول الطاولة وعرضها، ولكنها تذكرت أن طولها يزيد ٩م عن عدد معين، وعرضها ينقص ٩م عن العدد نفسه. فإن طول وعرض الطاولة هما:						
أ	١١م ، ١٣م	ب	١١م ، ٢م	ج	٢٩م ، ٢٠م	د	٢٠م ، ٢م

في الشكل أدناه مساحة المنطقة المظللة:



٨

أ	س ^٢ +٢٩س+٣٩	ب	س ^٢ -٨س+١٥	ج	-س ^٢ +٨س-١٥	د	س ^٢ +٢س+٥٤
<p>بدأ أيمن وسامي توفير النقود في الوقت نفسه لشراء قطعة أرض. وكان كل منهما يوفر مبلغاً ثابتاً كل شهر وتمثل المعادلتان: م = ٣٤٠٠ + ١٧٥ ن ، س = ٢٦٥٠ + ٢١٠ ن كمية النقود التي وفرها في (ن) شهراً، حيث (م) تمثل ما وفره أيمن، وتمثل (س) ما وفره سامي، فأأي المعادلات الآتية تمثل كمية النقود الكلية (ت) التي وفرها الاثنان معاً؟</p>							
أ	ت = ٦١٥٠ + ٤٨٥ ن	ب	ت = ٢٩٢٥ + ٣٨٥ ن	ج	ت = ٣٦١٠ + ٣٨٥ ن	د	ت = ٦٠٥٠ + ٣٨٥ ن
<p>يوجد في مصنع ٦ مولدات تنتج ٧٥٠٠ واط إذا توقف أحدهم عن العمل فإن كمية ما تنتجه المولدات:</p>							
أ	٥٠٠٠	ب	٥٥٠٠	ج	٦٢٥٠	د	٧٠٠٠
<p>يمكن تمثيل ارتفاع قفزة فرس في سباق الحواجز بالمعادلة ع = -٥ن^٢ + ٥٠ن حيث (ن) تمثل الزمن بالثواني فإن العبارة التي تمثل ارتفاع القفزة على صورة حاصل ضرب عوامل أولية هي:</p>							
أ	ن(٥+٥)	ب	ن(١+٥)	ج	ن(٥+٥)	د	ن(١-٥)
<p>قسّمت فطيرة دائرية إلى ٦ قطع متساوية، إذا كانت كتلة القطعة الواحدة ١٨ جم فإن المعادلة التي تمثل كتلة الفطيرة كاملة هي:</p>							
أ	١٠٨ = س	ب	١٨ = س	ج	١٨ = س	د	٦ × ١٨ = س
<p>ينتج مصنع أثاث ما لا يقل عن ٢٥٠٠٠ طاولة سنوياً ولوحظ أن ٩٨٪ منها غير معيبة. ما الحد الأدنى لعدد الطاولات المعيبة؟</p>							
أ	٢٤٥٠٠ على الأقل	ب	٢٤٥٠٠ على الأكثر	ج	٥٠٠ طاولة على الأكثر	د	٥٠٠ طاولة
<p>إذا زدنا طول ضلع مربع بمقدار ٥٠٪، فما مقدار الزيادة في مساحته؟</p>							
أ	٢٥٪	ب	١٢٥٪	ج	١٠٠٪	د	٢٢٥٪
<p>إذا كان باب الكعبة المشرفة مصنوعاً من الذهب الخالص على هيئة مستطيل أبعاده التقريبية ٣,٢ م و ١,٧ م. فكم طول قطره؟</p>							
أ	١٣,١ م تقريباً	ب	٥,٤ م تقريباً	ج	٩,٨ م تقريباً	د	٣,٦ م تقريباً
<p>اشترى رجل ساعات بقيمة ١٠٠٠٠ ريال وباعها بمبلغ ٢٠٠٠٠ ريال، فإذا كان ربحه في كل ساعة هو ١٠٠ ريال فكم عدد الساعات التي باعها؟</p>							
أ	٢٠	ب	٢٠٠	ج	١٢٠٠٠	د	١٠٠٠

١٧	أ	٩	ب	٨	ج	٧	د	٦	إذا كانت مقدمة صاروخ ورقي مثلثة الشكل مجموع طول قاعدته وارتفاعه يساوي ١٤ سم ، ومساحته ٢٠ سم ^٢ . فما هو حاصل طرح القاعدة من الارتفاع؟
١٨	أ	$\frac{٤٢٢}{٥}$	ب	$\frac{٣٠٢}{٥}$	ج	٦٠,٤	د	٨,٦	يصرف خالد ٦٠ ريالاً لوجبة الإفطار خلال الأسبوع. فكم يصرف خلال اليوم الواحد؟
١٩	<p>الشكل أدناه يوضح ممر منتظم من جميع اتجاهاته لحديقة ، العبارة التي تمثل مساحة الممر:</p> 								
٢٠	أ	٧×٩	ب	٦٣+٢س	ج	٤س+٢٣س	د	٤س+٢س+٣٢س+٦٣	مجموعة من الطيور والأبقار لديهم ٢٠ رأساً و ٥٠ رجلاً ، فكم بقرة في المجموعة؟
٢١	أ	٢٩,٧٥	ب	٢٤,٧٥	ج	١٦,٢٥	د	١٥,٢٥	يحمل صهرج الوقود في سيارة ٤٥ لترًا من الوقود ، تستهلك السيارة ٨,٥ لترًا من الوقود كل ١٠٠ كيلومترًا. بدأت رحلة مسافتها ٣٥٠ كيلو مترًا ، وقد كان صهرج الوقود ممتلئًا بالوقود ، ما كمية الوقود المتبقية في الصهرج عند نهاية الرحلة؟
٢٢	أ	١٧	ب	١٤	ج	١٣	د	١٠	إذا كان متوسط الأعداد ص ، ١٢ ، ١٨ ، ١٦ يساوي ١٥ ، فما قيمة ص؟
٢٣	<p>أوجد قيمة س ، علماً بأن مساحة المربعين هي ٩ سم مربعاً و ١٦ سم مربعاً</p> 								
٢٤	أ	٤٠ دقيقة	ب	٩٠ دقيقة	ج	٢٠ دقيقة	د	٥٠ دقيقة	يستغرق الأنبوب رقم (١) في تفريغ الصهرج ساعة واحدة ، والأنبوب رقم (٢) يستغرق ساعتين ، كم من الوقت يستغرق تفريغ الصهرج عند فتح الأنبوبين معاً.
									

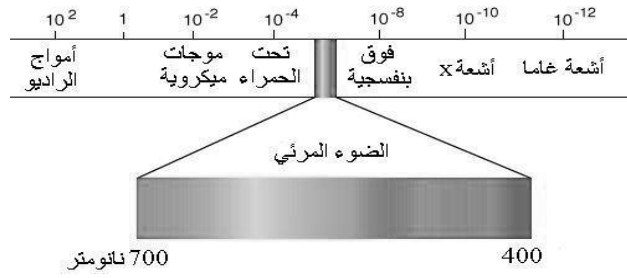
٢٥	ماهي مساحة أكبر مربع يحوي داخله دائرة نصف قطرها ٤ سم؟						
أ	٦٤	ب	٣٢	ج	٢٤	د	١٦
٢٦	صندوق طوله ٢٠ سم وعرضه ٦ سم وارتفاعه ١٠ سم، ما هو أكبر عدد ممكن من المكعبات لرصف هذا الصندوق علماً بأن طول ضلع المكعب الواحد ١,٤٩ سم؟						
أ	٣٧٩	ب	٣٦٠	ج	٣٤٩	د	٣١٢
٢٧	آلة في مصنع لكشف المعيب من المنتجات أخرجت ٢٪ مما مر عليها، فإذا كان عدد ما أخرجته ٦ صناديق، فكم عدد الصناديق التي مرت على الآلة؟						
أ	٦٠٠	ب	٣٠٠	ج	٦٠	د	٣٠
٢٨	أراد محمد شراء ٦ كلجم برتقالاً فإذا علمت أن سعر الكيلوجرام الواحد ٦ ريالاً، وأنه كلما اشترى ٢ كلجم حصل على ١ كلجم مجاناً، فكم سيدفع؟						
أ	٣٦	ب	٢٤	ج	١٥	د	١٢
٢٩	قام خالد بصرف ما معه من مال ما عدا ١٠٪ من المبلغ الذي يمثل مصروف أخيه أحمد، فإذا كان مصروف أحمد ١٦٠ ريالاً. فما المبلغ الذي كان مع خالد؟						
أ	١٧٠٠	ب	١٦٠٠	ج	١٥٠٠	د	١٤٠٠
٣٠	حصل خالد في اختبار الرياضيات على الدرجات التالية: ٩، ١٠، ٨، ٩، ٩، فإذا أخذ في الاختبار السادس ١٠ درجات فما المقياس الذي سيتغير؟						
أ	المدى	ب	المتوسط	ج	الوسيط	د	المتوسط

لا تنتقل إلى القسم التالي
حتى يأذن لك المعلم

انتهى قسم الرياضيات

ما هو التسونامي؟				
١	أ. الموجات الزلزالية المائية.	ب. البراكين.	ج. قوة الزلزال.	د. صخور منصهرة.
عند ذهابك للمدرسة صباحاً لاحظت وجود قطراتٍ من الماء على زجاج السيارة. ما سبب ذلك؟				
٢	أ. التكثف.	ب. التبخر.	ج. الغليان.	د. التسامي.
أيُّ من الأمثلة التالية يعد محلولاً مكوناً من سائل في سائل؟				
٣	أ. ثاني أكسيد الكربون في الماء.	ب. ملح الطعام في الماء.	ج. الأستيتون في الماء.	د. بخار الماء في الهواء.
إذا كان عدد البروتونات في ذرة الكلور ١٧ بروتوناً، فما العدد الذري له؟				
٤	أ. ٣٥	ب. ١٧	ج. ١٤	د. ٧
ما هو خط الدفاع الأول في جسم الانسان؟				
٥	أ. الجلد.	ب. خلايا الدم الحمراء.	ج. الأنزيمات.	د. الهرمونات.
أين يصنع فيتامين د ؟				
٦	أ. العظام.	ب. الأمعاء.	ج. الجلد.	د. العضلات.
عند دخولك بيت زجاجي تشعر بتأثير يشبه ظاهرة تسمى:				
٧	أ. الأمطار الحمضية.	ب. الاحتباس الحراري.	ج. استنزاف طبقة الأوزون.	د. الضباب الدخاني.
الزنبرك (١) و الزنبرك (٢) لهما نفس الحجم ، كما هو موضح في الشكل أدناه، تكون طاقة الزنبرك (١) :				
				
٨	أ. أكبر من ٢.	ب. أصغر من ٢.	ج. متساويتان.	د. لا يوجد طاقة.

قرأت هند مقالاً عن الطيف الكهرومغناطيسي. من خلال الرسم أي العبارات التالية صحيحة؟



٩

- أ. موجات تحت حمراء ذات طول موجي قصير.
 ب. موجات الميكروويف ذات تردد عالي.
 ج. أشعة X ذات تردد منخفض.
 د. أشعة جاما ذات طول موجي قصير.

لاعب الجميز أثناء الأداء يقوم بدفع جهاز المتوازي بقوة الى أسفل فيؤثر الجهاز في اللاعب بقوة، ما مقدار تلك القوة؟

١٠

- أ. مساوية في المقدار الى أسفل.
 ب. مساوية له في المقدار إلى أعلى.
 ج. أكبر مقدراً ومساوية في الإتجاه.
 د. أقل مقدراً ومعاكسة في الإتجاه.

ما نوع المادة المتكونة من تفاعل غاز الكلور مع فلز الصوديوم؟

١١

- أ. عنصر.
 ب. مركب.
 ج. مخلوط.
 د. محلول.

أي من نسب العناصر التالية تمثل مركب حمض الكبريتيك H₂SO₄ ؟

١٢

- أ. ٢:١:٤
 ب. ٢:٤:١
 ج. ١:٢:٤
 د. ٤:٢:١

أي مما يلي يمثل تزاوجاً ينتج فقط نباتات طويلة (T t)؟

١٣

- أ. TT + tt
 ب. Tt + Tt
 ج. Tt + tt
 د. tt + tt

أي مما يلي لا يعد نوعاً من الطفرات؟

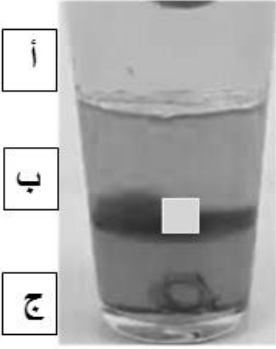
١٤

- أ. استبدال القاعدة.
 ب. تداخل RNA.
 ج. القواعد النيتروجينية.
 د. انتقال الجينات.

بماذا تمتاز التوائم المتماثلة؟

١٥

- أ. تنشأ من بويضة واحدة.
 ب. تنشأ من عدة بويضات.
 ج. لها مادة وراثية مختلفة.
 د. تختلف في نوع الجنس.

مما يميز النبات وجود بلاستيدات خضراء، ما العملية الحيوية التي تقوم بها؟							
١٦	أ. التنفس الخلوي.	ب. التخمر.	ج. البناء الضوئي.	د. النقل النشط.			
يتطلب وصول ضوء الشمس إلى الأرض ثمان دقائق في حين يتطلب وصول ضوء القمر إلى الأرض بنفس السرعة ١٥ ثانية فما السبب في ذلك؟							
١٧	أ. لأن الشمس أبعد عن الأرض من القمر.	ب. لأن الشمس هي المصدر الأساسي للضوء.	ج. القمر أقرب إلى الشمس.	د. الشمس أقرب إلى الأرض من القمر.			
في لعبة الكلمات المتقاطعة كان أحد الأعمدة يمثل مادة يصعب انتقال الشحنات الكهربائية خلالها، ما الجواب المناسب؟							
١٨	أ. حديد.	ب. نحاس.	ج. بلاستيك.	د. ذهب.			
يستخدم مغناطيس كهربائي لفصل النفايات الحديدية لإعادة تصنيعها، إذا كانت المقاومة الكهربائية ثابتة وتضاعف التيار ٣ مرات ماذا يحدث للجهد الكهربائي؟							
١٩	أ. يقل إلى النصف.	ب. لا يتغير.	ج. يتضاعف ثلاث مرات.	د. يقل إلى الثلث.			
لدى سعاد ثلاثة أنواع من السوائل مختلفة الكثافة (جلسرين - ماء - زيت) أسقطت جسماً فاستقر على سطح أحد السوائل كما في الشكل، أي العبارات التالية صحيحة ؟							
							
٢٠	أ. السائل (أ) أكبر كثافة من السائل (ب).	ب. السائل (أ) أكبر كثافة من السائل (ج).	ج. كثافة الجسم أكبر من كثافة السائل (ب).	د. كثافة الجسم أكبر من كثافة السائل (ج).			
أي مما يلي يفسر سبب أن الغاز يملأ أي وعاء يوضع فيه:							
٢١	أ. جسيمات الغاز تتحرك حركة اهتزازية في موضعها.	ب. قوى التجاذب بين جزيئاته قوية.	ج. تترتب الجسيمات في شكل منتظم.	د. المسافة بين جسيمات المادة كبيرة بحيث تصبح حرة.			

٢٢	أ. عود الكبريت المشتعل.	ب. النباتات المتعفنة.	ج. الفضه المتأكسدة.	د. الثلج المنصهر.																						
أي مما يلي مثلاً للتحول الفيزيائي؟																										
٢٣	أ. كلما زاد حجم الحبيبات قل معدل الذوبان.	ب. لا يؤثر حجم الحبيبات في ذوبان المادة.	ج. كلما قل الحجم قل معدل الذوبان.	د. كلما زاد حجم الحبيبات زاد معدل الذوبان.																						
كيف يؤثر حجم الحبيبات في معدل ذوبان المادة؟																										
٢٤	أ. تفاعل ماص للحرارة.	ب. تفاعل صناعي.	ج. تفاعل طارد للحرارة.	د. طاقة التنشيط.																						
الطاقة التي تظهر في المعادلة الكيميائية مع النواتج فقط توضح حدوث:																										
٢٥	أ. الأفعى.	ب. فأر الحقل.	ج. النبات.	د. الصقر.																						
أيهما أكثر طاقة في السلسلة الغذائية التالية: نبات - فأر الحقل - أفعى - صقر؟																										
٢٦	يظهر الرسم البياني التالي تغييراً في حجم جماعة الفراشات التي تعيش على الأزهار، في أي شهر كان حجم الجماعة أصغر؟																									
<p>جماعة حشرات الأزهار</p> <table border="1"> <caption>بيانات الرسم البياني: جماعة حشرات الأزهار</caption> <thead> <tr> <th>الشهر</th> <th>عدد الحشرات للزهرة الواحدة</th> </tr> </thead> <tbody> <tr><td>مارس</td><td>20</td></tr> <tr><td>أبريل</td><td>40</td></tr> <tr><td>مايو</td><td>120</td></tr> <tr><td>يونيو</td><td>140</td></tr> <tr><td>يوليو</td><td>140</td></tr> <tr><td>أغسطس</td><td>100</td></tr> <tr><td>سبتمبر</td><td>40</td></tr> <tr><td>أكتوبر</td><td>20</td></tr> <tr><td>نوفمبر</td><td>20</td></tr> <tr><td>ديسمبر</td><td>20</td></tr> </tbody> </table>					الشهر	عدد الحشرات للزهرة الواحدة	مارس	20	أبريل	40	مايو	120	يونيو	140	يوليو	140	أغسطس	100	سبتمبر	40	أكتوبر	20	نوفمبر	20	ديسمبر	20
الشهر	عدد الحشرات للزهرة الواحدة																									
مارس	20																									
أبريل	40																									
مايو	120																									
يونيو	140																									
يوليو	140																									
أغسطس	100																									
سبتمبر	40																									
أكتوبر	20																									
نوفمبر	20																									
ديسمبر	20																									
أ. مارس.	ب. فبراير.	ج. أكتوبر.	د. سبتمبر.																							
ما سبب عدم قدرة الإنسان على هضم السيليلوز؟																										
٢٧	أ. عدم وجود هرمونات متخصصة.	ب. عدم وجود أحماض أمينية متخصصة.	ج. عدم وجود أنزيمات متخصصة.	د. عدم وجود أحماض دهنية متخصصة.																						
عند قيام الحيوانات بأنشطة كثيرة تزيد كمية الدم التي تضخ بالشرابين ما السبب؟																										
٢٨	أ. الإرهاق.	ب. زيادة سرعة نبضات القلب.	ج. زيادة معدل الأيض.	د. انخفاض ضربات القلب.																						
تضع الأسماك ملايين البيوض في بحيرة واحدة سنوياً، لماذا لا تمتلئ البحيرة بالأسماك؟																										
٢٩	أ. لأن العديد من البيوض لم تخصب.	ب. تحتاج إلي عناية.	ج. عدم مناسبة درجة الحرارة.	د. تلوث البحيرة.																						
ما السبب الرئيسي لكون النباتات الوعائية أطول من النباتات اللاوعائية؟																										
٣٠	أ. وجود أنسجة داعمة وناقلة.	ب. وجود بذور.	ج. وجود أزهار.	د. وجود أوراق.																						

الاختبارات المركزية "الصف الثالث متوسط" نموذج يوم الأربعاء ١٢ شعبان ١٤٤٠ هـ رقم النموذج ٠٤

آلية سير الاختبار والمدة الزمنية:

النشاط	التهينة وقراءة التعليمات	الإجابة على القسم الأول القراءة	استراحة	الإجابة على القسم الثاني الرياضيات	استراحة	الإجابة على القسم الثالث العلوم
الزمن	٥ دقائق	٤٥ دقيقة	١٥ دقيقة	٤٥ دقيقة	١٥ دقيقة	٤٥ دقيقة

تعليمات الاختبار

- لا تكتب على ورقة الأسئلة إطلاقاً وقم بتسليمها مع ورقة الإجابة.
 - لا تنس كتابة البيانات المطلوبة ورقم نموذج الاختبار في ورقة الإجابة.
- يتكون الاختبار من ثلاثة أقسام:

- القسم الأول اختبار القراءة ويتكون من ٢٨ سؤالاً.
- القسم الثاني اختبار الرياضيات ويتكون من ٣٠ سؤالاً.
- القسم الثالث اختبار العلوم ويتكون من ٣٠ سؤالاً.
- قم بالتظليل بالقلم على الإجابة الصحيحة في الخانة المخصصة للجواب الصحيح.
- لا يجوز تظليل إجابتين للسؤال الواحد.
- يجب الإجابة على جميع الأسئلة.
- تستخدم نفس ورقة الإجابة للاختبارات الثلاثة.

طرق التظليل				
خطأ	د	ب	ب	أ
خطأ	د	ج	ب	أ
خطأ	د	ج	ب	أ
خطأ	د	ج	ب	أ
صواب	د	ج	ب	أ

النص الأول: العصائر الطبيعية

إن تناول عصير الفواكه الطازجة طريقة ممتازة لتزويد الجسم بالفيتامينات والمعادن الضرورية التي تحارب العدید من الأمراض، فهو يمتاز بالطعم اللذيذ والفريد. كذلك من السهل إعداده واستهلاكه.

ومن النصائح المهمة لتناول عصائر الفاكهة: شربها بعد إعداده مباشرة؛ لذا يجب إعداد كميات معتدلة؛ لأن تخزينها يفقدتها الكثير من العناصر المغذية، وفي الوقت نفسه يجب تناول العصائر الطازجة بدرجة حرارة الغرفة، ويجب ألا نشرب أي عصير فواكه مضي على إعداده أربع وعشرون ساعة، لأن هذا يعني ضياع العناصر المغذية منه.

وإليك الآن فوائد عصير البرتقال: إن البرتقال هو السلاح الأفضل لمكافحة نزلات البرد، فهو غني بفيتامين (ج) الذي يقوي المناعة، ويفيد في تجديد خلايا البشرة.

أما عصير الطماطم: فإنه يخفف خطر أمراض السرطان، ويفضل تناول عصير الطماطم قبل نصف ساعة من وجبة الطعام؛ حيث يساعد على الهضم، ولا يمكن تناوله لمرضى القرحة، أو الأمراض المعوية الأخرى المرتبطة بحموضة المعدة.

ولا تنس عزيزي القارئ أنه بالرغم من الطعم اللذيذ والفوائد الجمّة للعصائر الطبيعية فعليك بشرب ثمانية إلى ستة أكواب من الماء يوميًا؛ فالماء من أساسيات الحياة لجميع الكائنات الحية، ومن غيره لا يستطيع الإنسان الاستمرار في الحياة؛ إذ هو يشكل نسبة عالية من تكوين جسم الإنسان وهو أساس للحفاظ على استقرار الجسم وتوازنه.

بعد قراءتك للنص السابق أجب عن الأسئلة التالية (من ١ - ٨) باختيار الإجابة الصحيحة.

لماذا تعدّ العصائر من الضروريات التي يحتاجها الجسم؟				
١	أ	لأن تخزينها يفقدتها الكثير من العناصر المغذية.	ب	لأنها تمدّ الجسم بالفيتامينات والمعادن.
	ج	لأن شربها يعطي الجسم الرشاقة.	د	لأن الإنسان لا يستطيع العيش بدونها.

أستطيع شرب عصير الفاكهة أي وقت، لأنه يمتاز بـ:				
٢	أ	توفره في كل مكان.	ب	رخص ثمنه.
	ج	يحتوي على السكر.	د	سهولة إعداده.

يُستحسن تناول العصير:				
٣	أ	بعد الأكل مباشرة.	ب	مع الأكل.
	ج	قبل الأكل بنصف ساعة.	د	في أي وقت.

ماذا يحدث لعصير فاكهة مضي على إعداده أكثر من يوم؟				
٤	أ	يفقد عناصره الغذائية.	ب	يبقى كما هو.
	ج	تزداد قيمته الغذائية.	د	يتحول إلى ماء و سكر.

نموذج ٤

القسم الأول: اختبار القراءة – ثالث متوسط

٥	أ	البندفية.	ب	المحارب.	ج	الدواء.	د	الدرع.
كلمة (السلح) في النَّص تعني:								
٦	أ	يزيد من حموضة المعدة.	ب	يسبب عسر هضم.	ج	يرفع من خطر الإصابة بالسرطان.	د	يسبب النَّشاط الزائد.
لماذا لا يمكن للمصابين بالأمراض المعوية تناول عصير الطماطم؟								
٧	أ	الماء يحتوي على فيتامينات أكثر من العصير.	ب	عصائر الفاكهة لا تحتوي على ماء.	ج	العصائر تحتوي على الكثير من السكر.	د	يشكل نسبة عالية من تكوين الجسم واستقراره.
عصائر الفاكهة لا تُعني عن شرب الماء والسبب:								
٨	أ	تخفيف الوزن.	ب	محاربة العديد من الأمراض.	ج	المساعدة على صفاء البشرة.	د	إمداد الجسم بالنشاط و الطاقة.
من أعظم المنافع التي قد نكتسبها من شرب عصائر الفاكهة الطبيعية:								

النص الأول: أساليب المحافظة على البيئة

من أهم الأهداف التي تطمح حكومات دول العالم لتحقيقها المحافظة على النظام البيئي، ولتجنب بيئة مليئة بالمخلفات، هناك بعض الأساليب التي يمكن اتباعها للحد من التلوث، ومن هذه الأساليب:

١- توفير الطاقة:
نؤدي الأجهزة الكهربائيّة عند تركها موصولة بالكهرباء إلى استخدام طاقة وهمية، وتستهلك في استخدام الطاقة حتى لو كانت مطفأة؛ لذا من الخطوات المهمّة لتوفير الطاقة: إزالة شاحن الحاسوب والهاتف، وفصل قابس الأجهزة التي لا تعمل خلال سبت وثلاثين ساعة قادمة، مثل: التلفاز والأضواء والطابعات.

٢- المحافظة على ترشيد استهلاك الماء:

الماء مصدر طبيعي حيوي، فهو مهم جداً للبيئة، ويمكن استخدام المنظفات الطبيعيّة بدلاً من الكيماويّة، مثل: خليط خل التفاح مع الماء أو عصير الليمون أو البيكنج صودا مع الملح؛ فهي فعالة في التنظيف دون تلويث الماء، فالمواد الكيماويّة التي تستخدم للتنظيف تتدفق إلى قنوات الصرف الصحي، وتنتهي في تمديدات الماء، وهذه المواد ليست جيدة للحيوّانات أو النباتات أو الإنسان.

إنّ الاقتصاد في الماء يكون عن طريق إصلاح أي مكان يتسرّب منه الماء، وإغلاق صنوبر الماء أثناء غسل الصحون وتنظيف الأسنان، واستخدام الماء الفايض منها لريّ النباتات والتنظيف.

٣- تقليل استخدام البلاستيك:

علينا التوقف عن استخدام البلاستيك، فهو غير قابل للتحلل، وتوجد بدائل أخرى صديقة للبيئة، مثل: تجنّب شراء المشروبات في عبوات بلاستيكيّة، فالماء والعصير يباعان عادةً في عبوات بلاستيكيّة، ويمكنك شراء النوع المحفوظ في الورق المقوي أو العبوات الزجاجيّة، ويمكن استبدال البلاستيك لحفظ الطعام في أجهزة التجميد بالزجاج والمعدن غير القابل للصدأ، مع مراعاة عدم ملء العبوات الزجاجيّة بأكثر من ثلثيها.

بعد قراءتك للنص السابق أجب عن الأسئلة التالية (من ٩-١٨) باختيار الإجابة الصحيحة.

٩	المواد التي ركّز عليها المقال:	أ	الطاقة/الماء/البلاستيك.	ب	الماء/الطاقة/التفاحيات.	ج	الطاقة/الماء/النبات.	د	البلاستيك/المنظفات/الماء.
---	--------------------------------	---	-------------------------	---	-------------------------	---	----------------------	---	---------------------------

١٠	أقصى مدة ممكنة لبقاء الجهاز موصولاً بالكهرباء دون عمل:	أ	يوم واحد.	ب	يومان.	ج	يوم ونصف.	د	أربع وعشرون ساعة.
----	--	---	-----------	---	--------	---	-----------	---	-------------------

١١	تحلل المادة يدل على:	أ	تغير لونها.	ب	انفصال عناصرها عن بعضها.	ج	تصلب عناصرها.	د	احتراقها.
----	----------------------	---	-------------	---	--------------------------	---	---------------	---	-----------

١٢	ينصح المقال بـ:	أ	تقليل استخدام البلاستيك.	ب	إلغاء استخدام البلاستيك.	ج	استخدام البلاستيك.	د	عدم تصنيع البلاستيك.
----	-----------------	---	--------------------------	---	--------------------------	---	--------------------	---	----------------------

١٣	المواد الكيماوية مقارنة بالطبيعية تكون:	أ	أكثر فاعلية.	ب	أقل سعراً.	ج	أكثر استهلاكاً.	د	أكثر ضرراً.
----	---	---	--------------	---	------------	---	-----------------	---	-------------

١٤	حدد المعلومة الخاطئة مما يلي:	أ	الأجهزة المطفأة تستمر باستخدام الطاقة.	ب	البدائل الطبيعية أفضل من الكيماوية.	ج	المواد الطبيعية المذكورة تلوث الماء.	د	الماء والعصير يباعان في عبوات بلاستيكية.
----	-------------------------------	---	--	---	-------------------------------------	---	--------------------------------------	---	--

القسم الأول: اختبار القراءة – ثالث متوسط

نموذج ٠٤

١٥	أ	تقليدياً.	ب	اقتصادياً.	ج	مميزاً.	د	رائجاً.
	يعتبر استخدام الفائض من الماء في ريّ النباتات:							
١٦	أ	تعرض للانفجار.	ب	تبقى كما هي.	ج	يتغير لونها.	د	تعرض للتبخر.
	توقع ماذا سيحصل لو ملأنا زجاجة لأكثر من ثلثها.							
١٧	أ	غنياً.	ب	مسرفاً.	ج	بخيلاً.	د	واعياً.
	يعدّ من يُغلق الصنوبر أثناء تقريش الأسنان:							
١٨	أ	استغلال الموارد الطبيعية.	ب	استخدام المواد البلاستيكية بكثرة.	ج	الحفاظ على الموارد الطبيعية.	د	رمي النفايات في غير أماكنها.
	عندما أكون في نزهة مع أسرتي، أسهم في الحفاظ على بيئتي عن طريق:							

أربع عشرة فكرة لاجتياز المُقابِلة الوظيفية

إليك أربع عشرة فكرة مقترحة لاجتياز المُقابِلة الوظيفية - إن شاء الله - وهي على التوالي:

- ١- قَبْلَ تَقْدِيمِكَ عَلَى أَيِّ وَظِيفَةٍ تَأْكُدُ مِنْ أَنَّ حَسَابَاتِكَ فِي الشَّبَكَاتِ الْاجْتِمَاعِيَةِ خَالِيَةٌ مِنْ صَرَاعَاتٍ وَصَدَامَاتٍ وَمَوَاضِيَعٍ قَدْ تُحْرَجُكَ؛ لِأَنَّ الْمَوْسَسَةَ الَّتِي تَأْمَلُ أَنْ تَعْمَلَ لَدَيْهَا سَتَبْحَثُ عَنْكَ فِي هَذِهِ الْمَوَاقِعِ أَوَّلًا.
- ٢- احْذَرِ أَنْ تَضَعَ فِي سِيرَتِكَ الذَّاتِيَّةِ بَرِيدًا إلكترونيًا يَحْمِلُ اسْمًا مُسْتَعَارًا. فَالْصَّرَاحَةُ وَالْوَضُوحُ يَشِيرَانِ إِلَى شَخْصِيَّةٍ جَادَةٍ وَسُويَّةٍ.
- ٣- اقْرَأ كَثِيرًا عَنِ الْمَوْسَسَةِ أَوْ الْوِزَارَةِ أَوْ الْجِهَةِ الَّتِي تَرْغَبُ الْعَمَلَ فِيهَا، وَرَكِّزْ عَلَى الْقِسْمِ الَّذِي تَوَدُّ الْإِلْتِحَاقَ بِهِ، اسْأَلْ مَوْظِفِينَ سَابِقِينَ وَحَالِيِّينَ عَنِ التَّحْدِيَّاتِ الَّتِي تَوَاجَهُمْ.
- ٤- ارتِدِّ مَلَابِسَ رَسْمِيَّةٍ، اعْتَنِ بِمَظْهَرِكَ جَيِّدًا، وَلَا تَنْسَ اخْتِيَارَ الْعِطْرِ الْمُنَاسِبِ، لَا تُبَالِغِ فِي لِبْسِكَ، ابْتَعِدْ عَنِ الْعَلَامَاتِ التَّجَارِيَّةِ الَّتِي تَرْتَدِيهَا فِي الْمُنَاسِبَاتِ الْخَاصَّةِ. فَالْأَنَاقَةُ لِاتْعَنِ الْمَبَالِغَةَ وَلَا الْمَبَاهَةَ.
- ٥- قَبْلَ أَنْ تَبْدَأَ الْمُقَابِلَةَ قَدِّمِ شُكْرَكَ الْجَزِيلَ لِإِتَاحَةِ الْفُرْصَةِ لِهَذِهِ الْمُقَابِلَةِ، وَأَبْدِ تَقْدِيرَكَ لِلْوَقْتِ الثَّمِينِ الَّذِي وُقِرَ لَكَ.
- ٦- أَظْهَرِ شُغْفَكَ وَرَغْبَتَكَ فِي الْوِظِيفَةِ مِنْ خِلَالِ الْحَدِيثِ عَنِ الْجِهَةِ الَّتِي تَوَدُّ الْعَمَلَ فِيهَا، وَأَشِرْ إِلَى مَشَارِيَعٍ وَخَطَوَاتٍ إِيْجَابِيَّةٍ قَامَتْ بِهَا مُسْتَنَدًا إِلَى قِرَاءَاتِكَ الْمُبَكِّرَةَ عَنْهَا وَسَعَةَ إِطْلَاعِكَ عَلَى أَعْمَالِهَا.
- ٧- تَحَلَّ بِالِابْتِسَامَةِ، فَالِابْتِسَامَةُ تَمْنَحُكَ جَادِبِيَّةً وَتَوْفُقًا وَثِقَةً، إِذْ مِنْ الْمُمْكِنِ أَنْ يَنْسَ مَنْ يُقَابِلُكَ مَاذَا قُلْتَ، لَكِنَّهُ لَنْ يَنْسَ ابْتِسَامَتَكَ.
- ٨- لَا تَبْدُ مُرْتَبِكًا. الْمَوْسَسَاتُ تَبْحَثُ عَنِ الشَّخْصِيَّاتِ الْمُمْتَلِئَةِ ثِقَةً، تَدْرَبُ كَثِيرًا مَعَ زَمَلَانِكَ عَلَى الْمُقَابِلَةِ، وَتَذَكُرُ أَنَّكَ جَدِيرٌ بِهَذِهِ الْوِظِيفَةِ بِنَاءً عَلَى مَا تَمَلِكُهُ مِنْ مَهَارَاتٍ وَإِمْكَانَاتٍ.
- ٩- أَظْهَرِ ثِقَافَتَكَ، تَكَلَّمْ عَنِ شَرَكَاتٍ عَالَمِيَّةٍ تَنْتَمِي إِلَى الْمَجَالِ نَفْسِهِ، قَارِنْ بَيْنَهَا عَلَى نَحْوِ عَامٍ وَلَا تَدْخُلْ فِي التَّفَاصِيلِ.
- ١٠- إِذَا لَمْ تَعْرِفْ شَيْئًا لَا تَتَرَدَّدْ فِي أَنْ تَقُولَ لَا أَمْلِكُ خَلْفِيَّةً عَنِ هَذَا الْمَوْضُوعِ، وَاحْذَرِ الْمَرَاوِعَةَ فَإِنَّهَا قَدْ تُرْبِكُكَ وَتُحْرَجُكَ.
- ١١- تَكَلَّمْ عَنِ كُتُبٍ أَثَارَتْ اِهْتِمَامَكَ وَانْعَكَسَتْ عَلَى شَخْصِيَّتِكَ، وَلَا تَتَطَرَّقْ إِلَى كُتُبٍ لَمْ تَقْرَأْهَا، وَأَعْلَمْ أَنَّ الْمَوْسَسَاتُ تَبْحَثُ عَنِ شَابٍ مُتَّقِفٍ مُخْتَلَفٍ.
- ١٢- احْذَرِ الْخَوْضَ فِي الْأُمُورِ الْمَالِيَّةِ فِي الْمُقَابِلَةِ، إِلَّا إِذَا سُئِلْتَ؛ فَالْمُفَاوِضَاتُ الْمَالِيَّةُ تَأْتِي فِي مَرِحَلَةٍ مُتَقَدِّمَةٍ بَعْدَ الْمُقَابِلَةِ.
- ١٣- لَا تَقَاطِعْ أَبَدًا. تَحَدَّثْ عِنْدَمَا يُطَلَّبُ مِنْكَ، يَقُولُ إِيْلِيَا أَبُو مَاضِي:

إِنَّ بَعْضَ الْقَوْلِ فَنٌّ فَاجْعَلِ الْإِصْغَاءَ فَنًّا.

- ١٤- مَهْمَا كَانَتْ نَتِيجَةُ الْمُقَابِلَةِ تَذَكَّرُ بِأَنَّكَ مُحْظُوظٌ أَنَّكَ دَخَلْتَهَا، فَالْآلَافُ غَيْرِكَ لَمْ تُنَحَّ لَهُمْ هَذِهِ الْفُرْصَةُ، وَتَأْكُدُ أَنَّكَ إِذَا لَمْ تَنْجَحْ فِيهَا فَإِنَّهَا حَتْمًا سَتَسَاعِدُكَ - إِنْ شَاءَ اللَّهُ - عَلَى أَنْ تَنْجَحَ فِي غَيْرِهَا.

(د. عبدالله المغلوث، بتصريف)

بعد قراءتك للنص السابق أجب عن الأسئلة التالية (من ١٩ - ٢٨) باختيار الإجابة الصحيحة.

عند تقدمك لوظيفة، تأكد من أن يكون حسابك الشخصي:						
١٩	أ	خاليًا من إنجازاتك الشخصية.	ب	يحتوي على هواياتك المفضلة.	ج	خاليًا من الصراعات والصدامات.
	د	يحتوي مشاكلك الشخصية.				

لمواجهة التحديات أقوم بـ:						
٢٠	أ	الاستفادة من تجارب الآخرين.	ب	التركيز على أهم التحديات.	ج	التركيز على التخصص المطلوب.
	د	التركيز على المال.				

لأجل وظيفتي المستقبلية أقوم بمتابعة:						
٢١	أ	حسابات توعوية.	ب	حسابات تطوير الذات.	ج	الحسابات الخاصة.
	د	حسابات المشاهير.				

القسم الأول: اختبار القراءة – ثالث متوسط

نموذج ٠٤

معنى كلمة البريد الإلكتروني:							٢٢
أ	مدونة إلكترونية.	ب	صفحة إلكترونية.	ج	موقع إلكتروني.	د	
يجب عند كتابة السيرة الذاتية:							٢٣
أ	ذكر العلاقات الشخصية.	ب	تحديد الراتب.	ج	ذكر الاسم الصريح.	د	
النصيحة الخامسة تحتّ على مبدأ:							٢٤
أ	الثقة.	ب	حسن الاستقبال.	ج	الاحترام.	د	
أيًا من المتقدمين ستختار على ضوء الفكرة السادسة:							٢٥
أ	المصرّ.	ب	المُجامل.	ج	المتأنق.	د	
أيًا من العبارات التالية تمثل الثقة بالنفس:							٢٦
أ	أبالغ في الارتداء.	ب	أضحك بصوت عالٍ.	ج	أظهر ثقافتني.	د	
سِرُّ نجاح المقابلة الوظيفية:							٢٧
أ	قراءة الكثير من الكتب.	ب	التميز والتفرد.	ج	الجاذبية والتفوق.	د	
" احذر الخوض في الأمور المالية " معنى كلمة الخوض:							٢٨
أ	النقاش.	ب	الصمت.	ج	الكتابة.	د	

انتهى قسم القراءة

لا تنتقل إلى القسم التالي
حتى يأذن لك المعلم

القسم الثاني: اختبار الرياضيات - ثالث متوسط

نموذج ٠٤

<p>١ يحتوي كيس على ٥ كرات حمراء، و٤ زرقاء، و٨ خضراء. فإذا سحبت من الكيس ثلاث كرات عشوائياً دون إرجاع فإن احتمال أن تكون الكرة (حمراء، خضراء، ليست زرقاء):</p>														
أ	$\frac{2}{17}$	ب	$\frac{779}{510}$	ج	$\frac{11}{1.2}$	د	$\frac{440}{4913}$							
<p>٢ افترض أنك بدأت مشروعاً لبيع المأكولات (عربة الطعام) وكانت تكلفة التجهيزات الأولية ١٥٠٠ ريال، وتكلفة تجهيز الوجبة الواحدة ٢٠ ريالاً، وسعر بيعها ٣٠ ريالاً، نعبر عن الإيرادات بالصورة:</p>														
أ	$1500 + (20 \times \text{س})$	ب	$1500 - (20 \times \text{س})$	ج	$30 \times \text{س}$	د	$30 \times (20 \times \text{س})$							
<p>٣ صممت سعاد قطعة زجاجية كما في الشكل أدناه. ما مساحة هذه القطعة؟</p>														
أ	٤٨	ب	٢٢٤	ج	٢٤٨	د	٢٧٢							
<p>٤ إذا كان محيط أرض مربعة الشكل بُعدها ٣س يساوي محيط أرض مستطيلة الشكل بُعدها (س، ٤+٣س). فإن محيط كل منهما يساوي:</p>														
أ	٦	ب	١٠	ج	١٢	د	٢٤							
<p>٥ تريد مها تركيب خزانة في أحد الغرف، إذا كانت أجرة العامل ٥٠ ريال مضافاً إليها ٢٠ ريالاً عن كل ساعة عمل بعد الساعة الأولى، ما الزمن المستغرق في التركيب إذا كانت التكلفة الكلية ٩٠ ريالاً.</p>														
أ	٣ ساعات ونصف	ب	٣ ساعات	ج	٢ ساعة ونصف	د	٢ ساعة							
<p>٦ قررت سعاد المشاركة في مسابقة تحدي القراءة، وعليه وضعت جدول بعدد الصفحات التي ستقرأها يومياً كما يلي:</p>														
<table border="1"> <tr> <td>اليوم</td> <td>١</td> <td>٢</td> <td>٣</td> <td>٤</td> </tr> <tr> <td>عدد الصفحات</td> <td>٨</td> <td>١٤</td> <td>٢٠</td> <td>٢٦</td> </tr> </table>					اليوم	١	٢	٣	٤	عدد الصفحات	٨	١٤	٢٠	٢٦
اليوم	١	٢	٣	٤										
عدد الصفحات	٨	١٤	٢٠	٢٦										
<p>كم صفحة ستقرأ في اليوم الثاني عشر؟</p>														
أ	١١٤	ب	٩٦	ج	٧٤	د	٦٨							

<p>بلال وبدر وباسم ثلاثة إخوة، والفرق بين عمر كل واحد منهم وأخيه الذي يليه سنة واحدة. ومجموع أعمارهم أكبر من عمر والدهم ذي الستين عاماً، أصغر عمر ممكن لأكبر الإخوة سنًا هو:</p>				٧			
أ	٢٣	ب	٢٢	ج	٢٠	د	١٩
<p>الشكل أدناه يوضح ممر منتظم من جميع اتجاهاته لحديقة، العبارة التي تمثل مساحة الحديقة هي:</p>				٨			
أ	7×9	ب	$63 + 2س$	ج	$4س + 2س^2$	د	$4س^2 + 2س + 63$
<p>يُدْرَسُ أيمن ثلاثة فصول أعداد طلابها ٢٨ طالباً، ٢٤ طالباً، ٣٢ طالباً فإذا أراد أيمن تقسيم الطلاب في الفصول الثلاثة إلى مجموعات تتكون من العدد نفسه من الطلاب فإن عدد طلاب أكبر مجموعة يمكنه استعمالها في الفصول الثلاثة:</p>				٩			
أ	٧ طلاب	ب	٦ طلاب	ج	٥ طلاب	د	٤ طلاب
<p>العبارة التي تمثل مساحة الشكل أدناه هي:</p>				١٠			
أ	$6ج^2هـ$	ب	$3ج^2هـ$	ج	$6ج^2هـ$	د	$2ج^2هـ$
<p>أرادت هند دهان لوح خشبي كما في الشكل. المساحة التي يغطيها الدهان هي:</p>				١١			
أ	١٤	ب	٦	ج	٢٤	د	٨
<p>نفترض أن طول حشرة عث الغبار 10^{-3} ملم، وطول يرقة إحدى الفراشات ١٠ سم، كم مرة تكون يرقة هذه الفراشة أطول من عث الغبار:</p>				١٢			
أ	10^6	ب	10^3	ج	10^4	د	10^9
<p>أراد مدير أحد المستشفيات بناء مهبط لطائرات إسعاف عامودية على أن يكون المهبط دائرياً ومصنوع من مادة مطاطية مقاومة للحرارة، إذا كانت مساحة المهبط $105٤م^2$ علماً بأن $ط = \frac{22}{7}$ فإن طول نصف قطر المهبط هو:</p>				١٣			
أ	٢٢	ب	١٤	ج	٤٩	د	٧
<p>اشترى مشاري أجهزة إلكترونية قيمتها ٧٢٠٠٠ ريالاً بالأقساط الشهرية بحيث يسدد ١٢٠٠ ريالاً شهرياً والدالة $م = ٧٢٠٠٠ - ١٢٠٠ن$ تمثل المبلغ المتبقي من ثمن الأجهزة بعد تسديد (ن) من الدفعات الشهرية. فكم شهراً يحتاج مشاري لإتمام أقساط ثمن الأجهزة؟</p>				١٤			
أ	٦٠ شهر	ب	١٢ شهر	ج	٤٠ شهر	د	٢٠ شهر

١٥	يقوم خالد بطلاء حائط في ٥ ساعات، ويقوم أحمد بطلاء نفس الجدار في ٣ ساعات. ما الكسر الذي يدل على الجزء الذي يُطلَى فيه الحائط إذا عمل الاثنان معاً لمدة ساعة؟	أ $\frac{7}{15}$	ب $\frac{7}{14}$	ج $\frac{8}{14}$	د $\frac{8}{15}$
١٦	تريد سعاد صنع كعك في إناء حجمه $\frac{1}{4}$ لتر، ولديها ملعقة تتسع إلى $\frac{1}{4}$ لتر، كم تحتاج من الملاعق لملء الوعاء؟	أ ١٦ ملعقة	ب ١٥ ملعقة	ج ١٤ ملعقة	د ١٣ ملعقة
١٧	يرسم فنان رسمة بها دائرتين، إذا كانت النسبة بين مساحتي الدائرتين هي ١ : ١٤٤ فإن النسبة بين طولي نصفي قطري الدائرتين هي:	أ ٧٢ : ١	ب ٢٨ : ١	ج ١٢ : ١	د ٦ : ١
١٨	تعمل إحدى الأسر المنتجة كيك في قالب حجمه ٧٢ سم ^٣ وأبعاده هي ٣، س، س+٢. قيمة س هي:	أ ٣	ب ١٠	ج ٦	د ٤
١٩	رقم سري لخزنة بنك مكون من أربع خانات، الثلاث خانات الأولى تكون رقم من صفر الى ٩، والخانة الأخيرة حرف هجائي مختار من ٢٨ حرف، وإذا كان التكرار مسموح، كم رقم سري يمكن تكوينه؟	أ ٢٨٠٠٠	ب ١٠٠٠٢٨	ج ٣٢٨٠	د ٢٨٣٠٠
٢٠	ماهي قيمة م بالمعادلة التالية $م + ن + ١ \times ٢ \times ٣ = ن + ١٢٣$	أ ١١٧	ب ١٢٩	ج ٦٨	د صفر
٢١	تحمل ألواح السيارات في المملكة ٣ حروف و ٣ أرقام، كم عدد اللوحات التي تحوي ثلاثة حروف متطابقة وثلاثة أرقام ليست جميعها متطابقة؟	أ ٢٨٩٥٠	ب ٢٧٧٢٠	ج ٢٨٠٠٠	د ٢٢٥٠
٢٢	خرج أحمد من الحديقة باتجاه الشرق مسافة ٤٠ م، ثم ذهب باتجاه الشمال مسافة ٣٠ م، كم يبعد أحمد عن الحديقة؟	أ ٧٠ متر	ب ٥٠ متر	ج ٤٥ متر	د ٤٠ متر
٢٣	في مصنع للحلويات كان عدد الموظفين ١٦ موظفاً للأعمال التالية (عامل، سائق، محاسب) علمنا بأن نسبة المحاسبين إلى السائقين ١ : ٢، ونسبة العمال إلى المحاسبين ٥ : ١، كم نسبة العمال إلى السائقين؟	أ ٤ : ١٠	ب ١٦ : ٥	ج ٨ : ٥	د ٥ : ٢
٢٤	تتفق معلمة نصف راتبها في شراء احتياجاتها، وتعطي ابنها نصف المتبقي ثم تعطي ابنتها الثلث من المتبقي، وبقي لديها ٢٠٠ ريال، فما هو مقدار راتب المعلمة؟	أ ٦٢٠٠	ب ٦٨٠٠	ج ٧٢٠٠	د ٨٦٠٠

٢٥	أ	٣٣	ب	٢٤	ج	١٥	د	١٦
<p>صف به ٧٨ طالباً. اشترك منهم ٤١ طالباً بالنشاط الثقيل، و ٢٢ طالباً في النشاط الصحي، و ٩ طلاب بالنشاطين الثقيل والصحي. فما عدد الطلاب الذين لم يشتركوا بأي نشاط؟</p>								
٢٦	أ	٧٢٠	ب	٣٢٤	ج	٩٠	د	٨٠
<p>قطّع ثلاث عمال ٣ ألواح خشبية إلى قطع متساوية في ٣ دقائق. كم لوحاً يقطعها ٩ عمال في ٤ ساعات؟</p>								
٢٧	أ	٩٦	ب	٨٤	ج	٣٧	د	٢٨
<p>طلب معلم التربية الفنية من طلابه صنع شكل مقارب للهرم متشابه من جميع جوانبه مستخدماً  ما عدد المكعبات المستخدمة في بناء الشكل؟</p>								
٢٨	أ	٩٠٠	ب	١٥٠٠	ج	١٨٠٠	د	١٩٥٠
<p>يتقاضى حمزة ٢٥٠ ريالاً مقابل كل يوم عمل خلال شهر، فإذا كان قد عمل ٢٥ يوماً، وأنفق ٢٥٠٠ ريالاً مقابل الطعام، و ١٨٠٠ ريالاً مقابل السكن. فكم ريالاً يوفر في آخر الشهر؟</p>								
٢٩	أ	١٢ صباح الأربعاء	ب	٨ صباح الأربعاء	ج	١٢ صباح الثلاثاء	د	٨ صباح الثلاثاء
<p>أصيب أسامة بانفلونزا حادة، فصرف الطبيب له دواء على أن يأخذه لمدة ٣ أيام لثلاث مرات في اليوم، إذا أخذ الجرعة الأولى الساعة ٨ من صباح يوم الأحد، فما موعد الجرعة الأخيرة.</p>								
٣٠	أ	٢٤	ب	٦	ج	٣	د	٢
<p>كتب خالد معادلة غير صحيحة كالتالي $2 \times 6 + 3 + 2 = 24$ وطلب من أخيه سلمان تصحيح المعادلة وذلك بزيادة ١ لأحد الأعداد فيها. ما العدد الذي سيضيف له سلمان لتصبح المعادلة صحيحة؟</p>								

لا تنتقل إلى القسم التالي حتى يأذن لك المعلم

انتهى قسم الرياضيات

القسم الثالث: اختبار العلوم – ثالث متوسط

نموذج ٠٤

تسمى النقطة على سطح الأرض التي تقع فوق بؤرة الزلزال مباشرة:							١
أ	مركز الزلزال.	ب	الصدع.	ج	المركز السطحي.	د	البؤرة.
الخاصية المشتركة بين الحالتين السائلة والغازية:							٢
أ	الحجم غير ثابت.	ب	البعد بين الجزيئات صغير جداً.	ج	قوة التماسك كبيرة جداً.	د	تأخذ شكل الإناء الموضوعة فيه.
أيًا من المواد التالية يعد محلولاً؟							٣
أ	السبيكة.	ب	ملح الطعام.	ج	مسحوق الطباشير.	د	برادة الحديد.
أين تقع النواة؟							٤
أ	خلف الذرة.	ب	مركز الذرة.	ج	أطراف الذرة.	د	خارج الذرة.
أيًا مما يلي لا يعد من فوائد البكتيريا؟							٥
أ	إنتاج الطاقة.	ب	إنتاج الماء.	ج	صناعات غذائية.	د	صناعات دوائية.
أيُّ الغدد التالية توجد في العنق؟							٦
أ	الصنوبرية.	ب	الدرقية.	ج	الكلبية.	د	البنكرياس.
يتفاعل ضوء الشمس مع الغازات المنبعثة من احتراق الوقود مسبباً تكوّن:							٧
أ	ثقب الأوزون.	ب	الضباب الدخاني.	ج	المطر الحمضي.	د	الأشعة فوق بنفسجية.
أيًا من التحولات التالية هو تحول من طاقة كيميائية إلى حركية؟							٨
أ	التمثيل الضوئي.	ب	اشتعال شمعة.	ج	سقوط كرة من أعلى برج.	د	عداء قطع مسافة ١٠٠ م.

القسم الثالث: اختبار العلوم – ثالث متوسط

نموذج ٤

سلطت هند ضوء ليزر على سطح مرآة، كما في الشكل الذي أدناه فإن زاوية الانعكاس تساوي؟							
أ	٥٣.	ب	٥٤.	ج	٥٥.	د	٥٦.
أيُّ القوانين التالية تفسر اندفاع خرطوم الماء للخلف عندما يفتح في حين يندفع الماء للأمام؟							
أ	قانون نيوتن الأول.	ب	قانون نيوتن الثاني.	ج	قانون نيوتن الثالث.	د	قانون الجذب العام.
أيًّا من المخاليط التالية يعد مخلوطًا متجانسًا؟							
أ	السلطة.	ب	خضار.	ج	بيتزا.	د	عصير.
ما الصيغة الكيميائية الصحيحة لجزيء الماء؟							
أ	H2O2	ب	H2O	ج	HO	د	HO2
في مخطط السلالة التالي يُمثل الجين السائد للشعر المجعد (S)، ويمثل الجين المتنحي للشعر الأملس (s)، أيُّ الأشخاص شعره أملس؟							
أ	الأم.	ب	الأب.	ج	الابنة.	د	الابن.
عند وجود الخصيتان داخل تجويف بطن الذكر، وضح ماذا سيحدث؟							
أ	لا يحدث شيء.	ب	يصبح عقيمًا.	ج	تزداد الحيوانات المنوية.	د	تنخفض درجة الحرارة.

القسم الثالث: اختبار العلوم – ثالث متوسط

نموذج ٤

١٥	أ	يزداد الحجم.	ب	تموت.	ج	لا تتأثر.	د	تُعوّض ما فقدته.	ماذا يَنْتُج عند توقف الميتوكوندريا عن العمل في الخلايا؟
١٦	أ	التنفس الخلوي.	ب	البناء الضوئي.	ج	النتج.	د	النقل النشط.	ما العملية المرتبطة بوجود صبغة الكلوروفيل الخضراء؟
١٧	أ	قلة امتصاص الضوء بسبب نقص الغازات.	ب	ارتفاع نسبة ثاني أكسيد الكربون في الغلاف الجوي للزهرة.	ج	طول مدة دوران الزهرة حول الشمس.	د	قلة سقوط الأشعة مباشرة على عطارد.	أي الأسباب التالية تفسر ارتفاع درجة حرارة الزهرة عن عطارد؟
١٨	أ	لأنها تمتلك دوائر كهربائية قليلة المقاومة لذا يسري فيها تيار كبير.	ب	لأنها تمتلك دوائر كهربائية عالية المقاومة وتحمل طاقة أكبر.	ج	لأنها تحتاج لتيار كهربائي كبير كي تعمل.	د	لأنها تمتلك دوائر كهربائية موصولة على التوالي وتحتاج تيار كبير.	يستهلك جهاز الحاسوب ٣٥٠ واط ، بينما يستهلك مجفف الشعر ١٠٠٠ واط، ما سبب استهلاك بعض الأجهزة قدرة كبيرة بهذا الشكل؟
١٩	أ	عدد لفاته كبيرة ويمر فيه تيار صغير.	ب	عدد لفاته كبيرة ويمر فيه تيار كبير.	ج	عدد لفاته قليلة ويمر فيه تيار كبير.	د	عدد لفاته قليلة ويمر فيه تيار قليل.	أراد أحمد نقل قطعة حديد ثقيلة فصنع مغناطيسا كهربائيا يتصف بالتالي:
٢٠	أ	كثافة (أ) أكبر من كثافة (ب).	ب	كثافة (ج) أكبر من كثافة (ب).	ج	كثافة (ب) أكبر من كثافة (أ).	د	كثافة (أ) أقل من كثافة (ج).	وضع أحمد ثلاث مكعبات بلاستيكية متماثلة الحجم والكتلة في ثلاثة أوعية تحتوي سوائل مختلفة، ما العبارة الصحيحة التي تمثل العلاقة بين كثافة السوائل؟
									

القسم الثالث: اختبار العلوم - ثالث متوسط

نموذج ٤

يُعدّ الدّم أكثر لزوجة من الماء النقي:								
٢١	أ	بسبب المواد الذائبة في الدم كالبروتينات.	ب	لأن ترتيب جزيئات الماء يختلف عن الدم.	ج	لأن درجة حرارة الماء أعلى من درجة حرارة الدم.	د	بسبب حركة جزيئات الدم أسرع من جزيئات الماء.
٢٢ ما التفاعلات التي تنتج عنها كل من الأدوية والألياف الصناعية والأسمدة؟								
	أ	نووية.	ب	كيميائية.	ج	فيزيائية.	د	حيوية.
٢٣ بالرجوع إلى الشكل أدناه حدد أي المواد أكثر ذائبية في الماء عند 40 درجة مئوية؟								
	أ	نترات الصوديوم (NaNO ₃).	ب	نترات البوتاسيوم (KNO ₃).	ج	كلوريد الصوديوم (NaCl).	د	جميع المواد لها نفس الذائبية.
٢٤ عندما يمتص التفاعل حرارة في التفاعلات الماصة للحرارة تكون طاقة الروابط في المتفاعلات:								
	أ	أقل منها في النواتج.	ب	أعلى منها في النواتج.	ج	أقل استقرارًا في النواتج.	د	لا تتغير طاقتها.
٢٥ ما نوع التحول الذي يحدث في عفن الخبز؟								
	أ	تحول حركي.	ب	تحول كيميائي.	ج	تحول ضوئي.	د	تحول كامن.
٢٦ عند قتل الثعابين في حقل زراعي، ما نوع الجماعة الحيوية التي تتزايد؟								
	أ	المحاصيل الزراعية.	ب	فئران الحقل.	ج	الطيور المهاجرة.	د	جماعة الأبقار.

القسم الثالث: اختبار العلوم – ثالث متوسط

نموذج ٤ ،

يحب محمد اللعب بالكرة وسرعان ما يشعر بصعوبة في التنفس، برأيك ما سبب ذلك؟							٢٧
أ	نقص الحديد.	ب	نقص الكالسيوم.	ج	نقص الفسفور.	د	نقص البوتاسيوم.
ماذا تستفيد اللاسعات من صفة التماثل الشعاعي؟							٢٨
أ	الحصول على الغذاء.	ب	التكاثر.	ج	الحصول على الماء.	د	زيادة معدل النمو.
ماذا قد يحدث لنبات يعيش في مناطق باردة عند زراعته في المناطق الصحراوية؟							٢٩
أ	لا ينمو في هذه البيئة.	ب	ينمو بشكل أسرع.	ج	يستهلك القليل من الماء.	د	لا يؤثر اختلاف البيئة على نموه.
لوحظ نمو الحزازيات في المناطق الرطبة أكثر من أي منطقة أخرى، ما الأسباب المتوقعة؟							٣٠
أ	وجود نسيج وعائي.	ب	عدم وجود نسيج وعائي.	ج	لأنها نباتات عشبية.	د	وجود جذور عميقة.

انتهى الاختبار